



Octobre 2020 - n°2020 - 144

Infos rapides

Situation mensuelle au 01/10/2020 à télécharger au format tableur

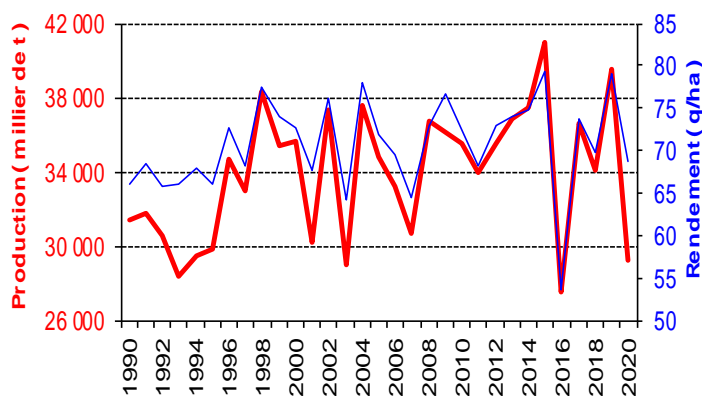
N° 08/10

Une baisse générale des rendements des grandes cultures en 2020, à l'exception de la pomme de terre

Selon les estimations au 1^{er} octobre 2020, la production de blé tendre baisserait de 10,4 Mt en un an et atteindrait 29,2 millions de tonnes, pour un rendement moyen de 68,6 q/ha. Elle serait donc inférieure de 26,2 % au niveau de 2019 et de 18,4 % à la moyenne 2015-2019. La récolte de blé dur, dont les surfaces évoluent peu, serait en baisse de 17,7 % sur un an, avec un rendement s'établissant à 51,6 q/ha. La production d'orges serait en chute de 23,3 % sous l'effet d'un recul important des rendements. La production de colza baisserait de 6,6 %. Les cultures d'été subissent un léger recul de leurs rendements, mais bénéficient d'une augmentation significative de leurs surfaces. Le rendement du maïs-grain y compris semences passerait de 86,2 q/ha en 2019 à 83,2 q/ha en 2020 pour une récolte de 13,8 Mt et celui du tournesol atteindrait 21,4 q/ha pour une récolte de 1,65 Mt. La récolte de protéagineux baisserait de 11,3 % sur un an. La production de betteraves est estimée en baisse de 19,8 % à 30,5 Mt alors que celle des pommes de terre de conservation et de demi-saison devrait atteindre 7 Mt, en hausse de 6,3 % par rapport à 2019.

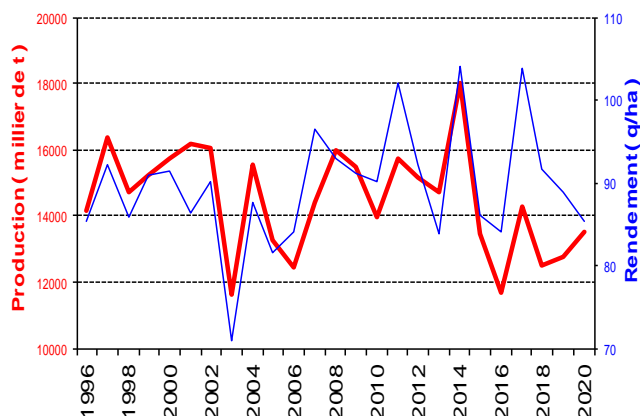
Production et rendement

Blé tendre



Source : AGRESTE

Maïs grain hors semences



Source : AGRESTE



Avertissement

Les estimations de surfaces et de rendements pour les grandes cultures sont établies à partir d'échantillons départementaux d'observations quantitatives et qualitatives, provenant de sources multiples. Elles sont publiées en se fondant sur l'hypothèse que le reste de la saison ne connaîtra pas d'événement particulier susceptible d'affecter les surfaces ou les rendements finaux. Les dernières estimations pour 2020 ont été arrêtées au 1^{er} octobre sur la base de données recueillies fin septembre.

Les faits marquants

Au 1^{er} octobre, la production de blé tendre est estimée à 29,2 Mt. Les récoltes 2020 sont globalement en baisse. Toutefois, les récoltes de maïs et de tournesol sont en hausse grâce à l'augmentation des surfaces. Les récoltes de protéagineux et de betteraves sont en fort recul contrairement à celle de pommes de terre de conservation et de demi-saison.

La production de céréales est revue à la baisse au 1^{er} octobre à 57,9 Mt (- 18,7 % en un an et - 12,1 % par rapport à la moyenne 2015-2019) contre 59,3 Mt au 1^{er} septembre. La récolte de blé tendre s'établit ainsi à 29,2 Mt contre 29,5 Mt au 1^{er} septembre, essentiellement du fait d'une révision de rendement de 68,9 q/ha à 68,6 q/ha. Les autres révisions touchent principalement les orges (10,5 Mt contre 11 Mt le mois précédent) et le maïs-grain (y compris semences) soit 13,8 Mt contre 14,4 Mt. La récolte d'oléagineux est revue en légère baisse avec la nouvelle estimation de la production de tournesol à 1,66 Mt (1,74 Mt en septembre). Les rendements des protéagineux sont aussi révisés en baisse (de 26,9 q/ha à 25,7 q/ha). Le rendement des betteraves a été nettement revu à 72,5 t/ha contre 76,2 t/ha le mois dernier, ce qui donne une nouvelle production estimée à 30,5 Mt. La production de pommes de terre de conservation et demi-saison s'établit à 6,96 Mt (6,89 Mt en septembre).

Blé tendre : moins de 30 Mt de production

La production de **blé tendre** est revue à la baisse à 29,2 Mt (-26,2 % par rapport à 2019 et -18,4 % par rapport à la moyenne 2015-2019). Le rendement est estimé à 68,6 q/ha, soit 3,5 % en deçà de la moyenne quinquennale 2015-2019 et en retrait de 7,5 % sur la moyenne olympique (qui exclut la meilleure et la moins bonne année) sur la même période. En un an la baisse de la sole atteint 745 milliers d'hectares de blé tendre soit -14,9 %. Si la quasi-totalité des régions est touchée par une baisse significative de la production, celle-ci est particulièrement marquée dans le sud (-55,6 % en Aquitaine ; -44,6 % en Midi-Pyrénées) et dans l'ouest (-49,1 % en Poitou-Charentes ; -43,7 % en Pays-de-la-Loire).

Blé dur : nette baisse du rendement

La production de **blé dur** est estimée à 1,3 Mt. Elle reculerait de 17,7 %, par rapport à 2019 et de 28,4 % par rapport à la moyenne 2015-2019. Le rendement moyen est en net recul et atteint 51,6 q/ha, en diminution de 4,9 % sur la moyenne quinquennale 2015-2019. Les surfaces augmentent légèrement sur un an à 249 milliers d'hectares. Si le Centre, première région productrice, subit une baisse limitée de sa production (-2,8 % sur un an), les régions de l'ouest et du sud subissent, à l'image du blé tendre, des reculs plus significatifs de leur production : -43,8 % en Pays-de-la-Loire, -30,4 % en Midi-Pyrénées, -21,1 % en Languedoc-Roussillon et -20,2 % en Poitou-Charentes.

Orges : baisse des rendements et de la production

La production d'**orges** est abaissée de 0,5 Mt par rapport au 01/09, à 10,5 Mt, en diminution de 23,3 % sur un an et de 13 % par rapport à la moyenne 2015-2019. Les surfaces sont en augmentation de 1,8 % à 1 980 milliers d'hectares grâce à la vive progression de la sole d'orges de printemps (+25,1 % sur un an à 800 milliers d'hectares). Les rendements sont en fort recul à 53,2 q/ha en 2020 contre 70,7 q/ha en 2019.

Maïs : hausse de la production par rapport à 2019

La production de maïs est également abaissée de 0,5 Mt par rapport au 01/09, à 13,8 millions de tonnes (+6,1 % sur un an et +4,5 % par rapport à la moyenne 2015-2019). Le rendement du **maïs-grain (y compris semences)** est estimé en baisse de 3,6 % par rapport à 2019, à 85,4 q/ha. La production de **maïs-fourrage** serait elle aussi en progression de 4,7 % à 17 Mt. Ces estimations pourront être affinées en fonction du partage entre maïs-grain et maïs ensilage.

Colza : récolte estimée sans changement, à 3,3 Mt

Au 1er octobre, la récolte de **colza** est estimée à 3,3 Mt contre 3,5 Mt en 2019 (-6,6 % sur un an et -31,6 % par rapport à la moyenne 2015-2019). Les surfaces augmentent de 10 milliers d'hectares à 1 177 milliers d'hectares sur un an et les rendements atteignent 29,2 q/ha contre 31,6 q/ha en 2019.

Tournesol : nette augmentation de la production

La production de **tournesol** est estimée à 1,66 Mt, en hausse de 27,5 % sur un an et de 27,2 % par rapport à la moyenne 2015-2019. Les surfaces augmentent de 170 milliers d'hectares, grâce aux difficultés rencontrées pour les cultures d'hiver. Le rendement, revu à la baisse à 21,4 q/ha, est proche de celui de 2019. Il est inférieur à la moyenne olympique qui s'établit à 21,9 q/ha.

Soja : hausse de la production

La production de **soja** s'établit à 0,45 Mt (+4,4 % par rapport à 2019), et s'explique par la hausse des surfaces de 14,2 % à 187 milliers d'hectares. C'est la neuvième hausse annuelle consécutive de la sole. Le rendement est en revanche en recul par rapport à l'an dernier (23,9 q/ha en 2020 contre 26,2 q/ha en 2019).

Protéagineux : nette baisse de la production

La production de **protéagineux** baisserait de 11,3 % sur un an et de 7,9 % par rapport à la moyenne 2015-2019. Les surfaces augmentent de 28,1 %, mais les rendements diminuent à 25,7 q/ha contre 37,1 q/ha l'an dernier. La production de **pois protéagineux** serait en baisse de 12,2 % par rapport à 2019. En **féveroles**, elle diminuerait de 11,4 % sur un an.

Betteraves industrielles : la plus faible récolte depuis 2008

La production de **betteraves industrielles** est nettement revue à la baisse à 30,5 millions de tonnes (32,2 Mt au 01/09), en recul de 19,8 % en un an. Les surfaces baissent de 6% (- 26 000 hectares) à 421 000 hectares ; le rendement recule nettement à 72,5 t/ha (-15% sur un an) dans un contexte de forte progression de la jaunisse.

Pommes de terre de conservation et de demi-saison : hausse de la production

La production de **pommes de terre de conservation et de demi-saison** serait en hausse de 4,7 % sur un an mais en léger recul de 0,6 % par rapport à la moyenne 2015-2019. Le rendement moyen est en légère augmentation à 43,3 t/ha.

ESTIMATIONS DES PRODUCTIONS 2019 ET 2020

	RECOLTE 2019 (1)			RECOLTE 2020 (2)			VARIATION PRODUCTION	
	Superficie (1 000 ha)	Rendement (q/ha)	Production (1 000 t)	Superficie (1 000 ha)	Rendement (q/ha)	Production (1 000 t)	20/19 (%)	20/MOY(f*) (%)
CEREALES (a)	9 395	75,8	71 259	8 867	65,3	57 898	- 18,7	- 12,1
Blé tendre	4 999	79,1	39 551	4 254	68,6	29 175	- 26,2	- 18,4
hiver	4 984	79,1	39 444	4 216	68,6	28 934	- 26,6	- 18,8
printemps	16	69,0	107	38	63,1	241	+ 125,2	+ 163,4
Blé dur	246	63,6	1 563	249	51,6	1 286	- 17,7	- 28,4
hiver	239	63,7	1 520	218	51,6	1 125	- 26,0	- 35,7
printemps	7	61,8	42	31	51,5	161	+ 280,7	+ 248,3
Orge, escourgeon	1 944	70,7	13 749	1 980	53,2	10 539	- 23,3	- 13,0
hiver	1 305	70,9	9 253	1 180	55,8	6 582	- 28,9	- 26,7
printemps	639	70,4	4 495	800	49,5	3 957	- 12,0	+ 26,7
Avoine	87	46,5	407	98	40,6	397	- 2,6	- 6,4
hiver	49	47,6	235	42	40,0	168	- 28,5	- 34,8
printemps	38	45,2	173	56	41,1	229	+ 32,6	+ 37,4
Seigle	29	47,7	137	32	42,8	135	- 1,3	+ 16,9
Triticale	305	54,4	1 661	261	46,5	1 212	- 27,0	- 23,0
Autres (pures et mélanges)	180	38,2	687	201	33,3	671	- 2,3	+ 28,9
Riz	14	58,3	84	14	58,3	83	- 1,3	+ 1,0
Céréales à paille	7 804	74,1	57 838	7 089	61,4	43 497	- 24,8	- 16,9
Maïs (b)	1 507	86,2	12 991	1 657	83,2	13 777	+ 6,1	+ 4,5
grain (b)	1 437	88,8	12 757	1 583	85,4	13 519	+ 6,0	+ 4,4
semences	70	33,4	234	74	34,8	257	+ 10,0	+ 9,2
Sorgho grain	84	51,4	431	122	51,2	624	+ 45,0	+ 95,3
OLEAGINEUX (a)	1 907	27,7	5 283	2 119	25,7	5 440	+ 3,0	- 16,5
Colza	1 107	31,6	3 497	1 117	29,2	3 265	- 6,6	- 31,6
hiver	1 105	31,6	3 490	1 114	29,2	3 258	- 6,6	- 31,6
printemps	2	29,8	7	3	24,4	6	- 4,1	+ 13,4
Tournesol	604	21,5	1 298	775	21,4	1 655	+ 27,5	+ 27,2
Soja	164	26,2	429	187	23,9	448	+ 4,4	+ 16,6
Autres oléagineux	32	18,4	59	41	17,7	73	+ 23,8	+ 18,7
PROTEAGINEUX (a)	242	37,1	895	309	25,7	795	- 11,3	- 7,9
Féveroles (et fèves)	63	28,1	177	76	20,7	157	- 11,4	- 18,9
Pois protéagineux	176	40,5	711	228	27,4	625	- 12,2	- 4,9
Lupin doux	3	24,5	7	6	22,0	13	+ 80,3	+ 5,7
BETTERAVES (c)	447	851,8	38 040	421	725,3	30 502	- 19,8	- 20,7
POMMES DE TERRE (d)	198	421,1	8 327
Plants	23	353,3	796
Féculerie	22	439,3	984	25	433,1	1 062	+ 8,0	+ 7,7
Conservation et demi-saison	153	428,4	6 547	161	433,1	6 958	+ 6,3	+ 18,0
MAIS FOURRAGE (e)	1 429	113,9	16 282	1 420	120,0	17 046	+ 4,7	- 0,6
Jachère agronomique	473			439				

Source : AGRESTE

(1) SAA - Agreste

(2) Situation Mensuelle au 1^{er} octobre 2020 - Agreste

(a) Y compris semences (b) Y compris maïs grain humide

(c) Non compris semences, données à 16% de richesse en sucre

(d) Dessus de plants inclus dans la production, non compris dans les surfaces et rendements

(e) production matière sèche

(f) moyenne 2015 à 2019

... données non disponibles

 Variations positives

Surfaces et productions 2019 en Europe : estimations au 1er octobre 2020

Les indicateurs pour l'Europe

Recul généralisé des productions à l'exception du colza

Les récoltes des principales grandes cultures en Europe sont en baisse en 2020 à l'exception du colza. La production de blé tendre de l'Union européenne baisserait de 15,8 Mt sur un an (-12 %). Cette chute s'explique essentiellement par l'important recul des récoltes française (-10,4 Mt) et roumaine (-4,1 Mt). Le blé dur reculerait de 0,28 Mt (-3,7 %) soit exactement le recul de la production française. La récolte européenne d'orges baisserait de 1 %. L'Espagne, enregistrant de très bonnes récoltes céréalières, deviendrait le 1^{er} producteur d'orges devant l'Allemagne et la France. Les estimations concernant le maïs grain prévoient une production en baisse de 10,9 % largement imputable à la chute de la

production roumaine (- 41 % sur un an). Ces chiffres peuvent évoluer du fait du partage encore indéfini entre maïs grain et maïs fourrage.

En ce qui concerne les oléagineux, les récoltes subissent des variations moins importantes. Le colza enregistrerait une hausse de production de 2,3 % pour l'ensemble de l'Union européenne grâce en particulier à une forte progression de l'Allemagne (+24,3 % en un an) qui devient le premier producteur européen devant la France. La récolte de tournesol reculerait de 3,1 %, principalement à cause de baisses de production en Europe de l'Est et malgré la bonne production française.

Surfaces des principales grandes cultures dans l'Union européenne

en millier d'hectares		UE-27**	Allemagne	Bulgarie	Espagne	France	Hongrie	Italie	Pologne	Roumanie
Blé tendre	2018	21 271	3 006	1 197	1 689	4 880	982	543	2 417	2 110
	2019	21 997	3 087	1 189	1 653	4 999	979	531	2 511	2 084
	2020	20 742	2 800	1 176	1 651	4 254	931	506	2 477	2 139
Blé dur	2018	2 481	30	15	375	354	44	1 278	0	6
	2019	2 188	32	9	266	246	38	1 224	0	7
	2020	2 163	34	8	254	249	27	1 227	0	7
Orge	2018	11 147	1 662	104	2 569	1 768	244	262	976	424
	2019	11 118	1 709	112	2 684	1 944	248	261	975	442
	2020	11 315	1 678	138	2 736	1 980	270	267	981	410
Maïs grain (y.c semences)	2018	8 252	411	445	322	1 426	939	591	645	2 444
	2019	8 932	416	561	359	1 507	1 027	629	665	2 651
	2020	8 943	565	575	345	1 657	1 005	604	600	2 517
Colza	2018	6 318	1 228	183	79	1 617	331	14	845	633
	2019	5 153	857	151	69	1 107	302	14	875	419
	2020	5 206	957	115	73	1 117	311	17	864	354
Tournesol	2018	4 026	20	789	691	552	617	104	0	1 007
	2019	4 326	23	816	701	604	567	119	0	1 307
	2020	4 415	28	810	651	775	617	115	4	1 194

Sources : Commission européenne, Agreste pour la France

données disponibles au 1 octobre 2020

* prévisionnel

** calcul Agreste incluant la dernière estimation pour la France. Total UE hors Royaume-Uni

Production des principales grandes cultures dans l'Union européenne

en millier de tonnes		UE-27**	Allemagne	Bulgarie	Espagne	France	Hongrie	Italie	Pologne	Roumanie
Blé tendre	2018	115 751	20 125	5 773	6 707	34 045	5 049	2 788	9 820	10 123
	2019	131 878	22 908	6 124	5 108	39 551	5 204	2 727	11 012	9 995
	2020	116 062	21 884	4 627	7 068	29 175	4 875	2 722	11 567	5 841
Blé dur	2018	8 767	138	60	1 282	1 795	209	4 145	0	21
	2019	7 591	155	39	734	1 563	166	3 849	0	24
	2020	7 313	181	32	831	1 286	119	3 765	0	29
Orge	2018	49 931	9 584	438	9 130	11 173	1 146	1 010	3 048	1 871
	2019	55 566	11 592	547	7 397	13 749	1 371	1 072	3 374	1 961
	2020	54 990	10 887	560	10 903	10 539	1 468	1 109	3 672	1 431
Maïs grain (y.c semences)	2018	69 309	3 344	3 478	3 843	12 728	7 977	6 179	3 864	18 664
	2019	70 496	3 665	3 990	4 231	12 991	8 271	6 259	3 734	17 292
	2020	62 802	3 907	2 300	4 045	13 777	8 419	6 200	4 047	10 200
Colza	2018	18 003	3 677	471	179	4 981	1 003	39	2 202	1 611
	2019	15 424	2 830	428	148	3 497	896	38	2 373	853
	2020	15 777	3 517	257	193	3 265	789	46	2 649	638
Tournesol	2018	9 973	36	1 927	950	1 239	1 830	249	0	3 063
	2019	10 045	46	1 914	788	1 298	1 702	293	0	3 450
	2020	9 737	60	1 636	781	1 655	1 901	282	7	2 829

Sources : Commission européenne, Agreste pour la France

données disponibles au 1 octobre 2020

* prévisionnel

** calcul Agreste incluant la dernière estimation pour la France. Total UE hors Royaume-Uni

Sources et définitions

- ❑ Les données de la conjoncture grandes cultures sont des données annuelles. Les estimations de surfaces et de rendement sont fournies par les services déconcentrés de la statistique agricole en fonction de l'avancement du calendrier agricole. Selon la période de l'année, elles sont établies à dire d'experts ou à partir des résultats des enquêtes Terres labourables (interrogation de 13 000 exploitants sur les semis et les rendements moyens constatés après récolte).
- ❑ Pour les estimations des surfaces, les résultats des enquêtes Terres labourables sont utilisés à partir du mois de février. Concernant les semis d'hiver, les superficies de l'année N incluent les semis d'hiver de la fin de l'année N-1.
- ❑ Pour les estimations de rendements, les résultats des enquêtes sont intégrés à partir de septembre ou octobre pour les cultures récoltées en été (selon le calendrier des moissons en région). Pour les cultures récoltées à l'automne, les rendements sont estimés à dire d'experts jusqu'à la fin de l'année en cours, les résultats des enquêtes ne pouvant être intégrés qu'au début de l'année suivante.
- ❑ Calendrier de parution des informations :

Surface														
Surface et production														
	Déc	Janv	Fév	Mars	Avril	Mai	Juin	Juillet	Août	Sept	Oct	Nov	Déc	
Blé tendre d'hiver		Pas de publication		Pas de publication										
Blé tendre de printemps														
Blé dur d'hiver														
Blé dur de printemps														
Orge, escourgeon d'hiver														
Orge, esc. de printemps														
Avoine d'hiver														
Avoine de printemps														
Seigle														
Triticale														
Maïs														
Sorgho														
Riz														
Colza d'hiver														
Colza de printemps														
Tournesol														
Soja														
Féveroles														
Pois secs														
Lupin doux														
Betteraves														
Pommes de terre														
Jachère agronomique														

Pour en savoir plus

Toutes les séries conjoncturelles publiées pour le thème de cette Infos Rapides sont présentes dans l'espace « Données en ligne » du site Internet de la statistique agricole :

www.agreste.agriculture.gouv.fr

Agreste : la statistique agricole



Ministère de l'Agriculture et de l'Alimentation
Secrétariat Général
SERVICE DE LA STATISTIQUE ET DE LA PROSPECTIVE
 3 rue Barbet de Jouy - 75349 Paris 07 SP
 Site Internet : www.agreste.agriculture.gouv.fr

Directrice de la publication : Corinne Prost
 Rédacteur : Jean-Michel Pognat
 Composition : SSP
 Dépôt légal, à parution

© Agreste 2020

Cette publication est disponible à parution sur le site Internet de la statistique agricole
<http://www.agreste.agriculture.gouv.fr> (dans la rubrique Conjoncture)