



Juin 2020 - n°2020 - 074

Infos rapides

Situation mensuelle au 01/06/2020 à télécharger au format tableur

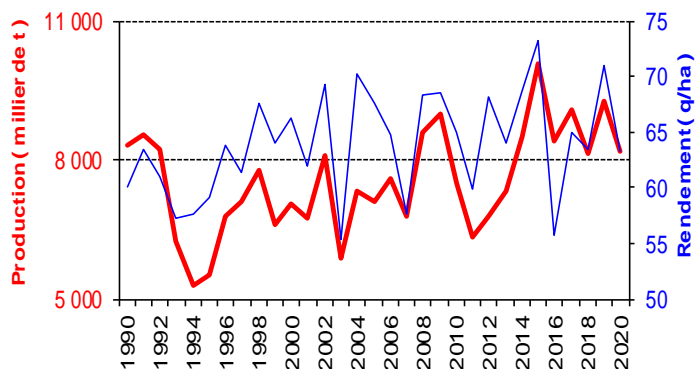
N° 04/10

Une stagnation de la production de colza et une production d'orges d'hiver en nette baisse

Selon les estimations au 1^{er} juin 2020, la production de colza d'hiver atteindrait 3,46 millions de tonnes. Elle stagnerait sur un an (+ 0,1 %) et reculerait nettement par rapport à la moyenne quinquennale 2015-2019 (- 27,3 %). Les surfaces semées baissent de 15 000 ha par rapport à 2019, tandis que le rendement atteindrait 31,8 q/ha. La production d'orges d'hiver diminuerait sensiblement (-11,7 % sur un an), à 8,2 millions de tonnes, principalement à cause de la baisse des rendements. Les surfaces consacrées aux céréales atteindraient 9,2 millions d'hectares et seraient en baisse sur un an. La sole de blé tendre serait en retrait à 4,59 millions d'hectares. Le blé dur couvrirait 243 milliers d'hectares en diminution de 1,1 % sur un an. Les surfaces de maïs-grain 2020 seraient en hausse de 8,3 % par rapport à celles de 2019. Les surfaces consacrées aux oléagineux diminueraient de 5 % à 2 millions d'hectares.

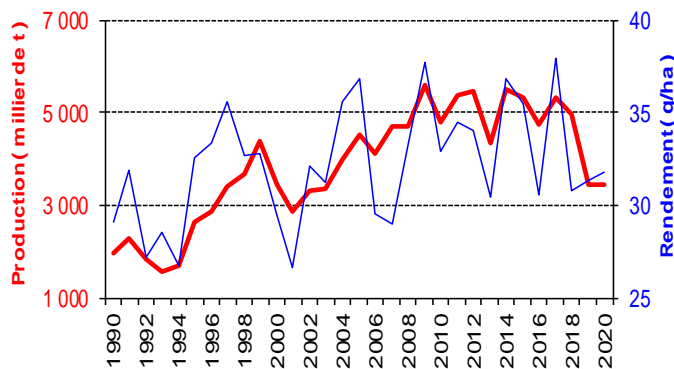
Production et rendement

Orge d'hiver



Source : Agreste

Colza d'hiver



Source : Agreste

Avertissement

Les estimations de surfaces et de rendements pour les grandes cultures sont établies à partir d'échantillons départementaux d'observations quantitatives et qualitatives, provenant de sources multiples. Elles sont publiées en se fondant sur l'hypothèse que le reste de la saison ne connaîtra pas d'événement particulier susceptible d'affecter les surfaces ou les rendements finaux. A ce stade, l'épidémie de Coronavirus n'a pas eu d'impacts sur les surfaces ensemencées. Les dernières estimations pour 2019 et 2020 ont été arrêtées au 1^{er} juin sur la base de données recueillies fin mai.

Les faits marquants

La récolte 2020 de colza stagnerait par rapport à celle de 2019. La production d'orges d'hiver régresserait, principalement du fait de la nette baisse des rendements. Les soles globales dédiées aux céréales baisseraient alors que celles des oléagineux et des protéagineux progresseraient par rapport à 2019. Celles consacrées aux betteraves industrielles seraient en diminution.

Les conditions météorologiques rencontrées lors des semis d'automne, caractérisées par des sols gorgés d'eau, ont perturbé l'implantation des cultures d'hiver, entraînant un report partiel de surfaces sur les cultures de printemps et d'été. Ce phénomène est particulièrement visible sur les évolutions des soles sur un an : si le blé tendre et l'orge d'hiver reculent respectivement de 8,3 % et 1,0 %, l'orge de printemps augmente ses surfaces de 14,1 %, le maïs de 8,3 % et le tournesol de 17 %. Les premières estimations de production disponibles ce mois font apparaître une nette baisse en orges d'hiver (-11,7 % sur un an) et une stagnation du colza à un niveau bas (3,46 Mt).

Orges d'hiver : rendement et production en baisse sur un an

La production d'orges d'hiver baisserait de 11,7 % sur un an et de 9,1 % par rapport à la moyenne 2015-2019. Si le recul des surfaces, -1,0 %, contribue à cette baisse, cette dernière est essentiellement due à un recul significatif du rendement qui s'établirait à 63,2 q/ha contre 70,9 q/ha en 2019. Si ce recul est limité dans le Centre, principale région productrice avec - 4,7 q/ha, il est plus marqué en Champagne-Ardenne (- 13,7 q/ha) ou en Pays-de-la-Loire (- 11,5 q/ha). Après les difficultés d'implantation à l'automne, qui ont pesé sur les surfaces, les orges d'hiver ont en effet souffert, comme les autres cultures, de la sécheresse printanière, en particulier dans le Nord-Est de la France.

Orges de printemps : surfaces en forte hausse

La hausse des surfaces consacrées aux orges de printemps atteint 14,1 % sur un an et 45,5 % par rapport à la moyenne 2015-2019. Les difficultés rencontrées cette année lors des semis de la fin d'année 2019 ont conduit les agriculteurs à se reporter sur les cultures de printemps et d'été. L'orge de printemps en a particulièrement profité. Si une hausse relativement modérée est enregistrée dans les principales régions de production : Champagne-Ardenne (+ 6,5 %) et Centre (+ 8,2 %), d'autres régions sont en très forte progression : Pays-de-la Loire (+ 253,7 %) ou Poitou-Charentes (+ 38,3 %).

Blé tendre : baisse de la sole

La sole de blé tendre atteindrait 4,6 millions d'hectares en 2020. Elle serait en baisse de 8,3 % par rapport à l'an dernier et de 8,8 % par rapport à la moyenne 2015-2019. La baisse des surfaces est plus marquée en Pays-de-la-Loire (- 20,6 %), en Bretagne (- 20,2 %) et en Champagne-Ardenne (- 17,4 %).

Blé dur : légère baisse des surfaces semées sur un an

La sole de blé dur semée diminuerait de 1,1 % cette année et serait inférieure de 27,8 % à la moyenne quinquennale 2015-2019. Toutes les grandes régions productrices sont touchées par la baisse de la sole en 2020 par rapport à la moyenne quinquennale (Midi-Pyrénées - 32,6 %, Languedoc-Roussillon - 31,1 %, Poitou-Charentes -22,3 % et Centre - 15,7 %).

Maïs : augmentation des surfaces

La sole de maïs-grain (y compris semences) est estimée à 1,64 million d'hectares, en hausse de 8,3 % sur un an et de 9,8 % par rapport à la moyenne 2015-2019. Les surfaces sont en nette augmentation dans les Pays-de-la-Loire (+ 32 000 ha et + 27 % sur un an) et en Poitou-Charentes (+ 28 000 ha et + 17 % sur un an). Les emblavements de maïs-fourrage augmenteraient de 4,1 % sur un an, mais le partage entre maïs grain et maïs fourrage sera revu dans les prochaines estimations.

Colza d'hiver : stagnation de la production en 2020

En 2020, la production de colza d'hiver s'élèverait à 3,46 Mt, chiffre quasi identique à l'an dernier (+ 0,1 % sur un an), et 4,76 Mt en moyenne entre 2015 et 2019 (- 7,3 %). Les surfaces reculeraient de 1,4 % sur un an. Le rendement atteindrait 31,8 q/ha, en augmentation de 1,5 % sur un an mais en retrait de 4,3 % par rapport à la moyenne 2015-2019. L'évolution des surfaces sur un an est très contrastée sur le territoire français : plusieurs régions affichent une hausse importante (Midi-Pyrénées + 30,5 % ; Ile-de-France + 20 % ; Poitou-Charentes + 15,6 %) mais sans compenser les baisses importantes des années précédentes. D'autres régions voient leur sole en colza en nette baisse en 2020 (Auvergne - 42 % ; Bourgogne - 22,6 %).

Tournesol : nette hausse de la sole

La sole de tournesol serait en hausse de 17 % sur un an et de 21,7 % par rapport à la moyenne 2015-2019. Le tournesol profite des difficultés des cultures d'hiver. Les surfaces régionales sont en forte progression en Pays-de-la-Loire (+ 72,9 %) et en Bourgogne (+ 49,7 %).

Protéagineux : augmentation des surfaces

Les surfaces de protéagineux augmenteraient de 12,8 % sur un an. Celles de pois protéagineux progresseraient de 13,9 % ainsi que celles des féveroles de 5,4 %.

Betteraves industrielles : baisse des surfaces

Les surfaces de betteraves industrielles seraient en baisse de 4,9 % sur un an et de 3,9 % par rapport à la moyenne quinquennale. Elles atteindraient 425 milliers d'hectares.

Pommes de terre de conservation et de demi-saison : hausse des surfaces

Les surfaces de pommes de terre de conservation et de demi-saison augmenteraient de 0,7 % sur un an et de 11,7 % par rapport à la moyenne 2015-2019.

Les indicateurs

Estimations des productions des cultures d'hiver au 1^{er} juin 2020

	RECOLTE 2019 (1)			RECOLTE 2020 (2)			VARIATION PRODUCTION en %	
	Superficie (1 000 ha)	Rendement (q/ha)	Production (1 000 t)	Superficie (1 000 ha)	Rendement (q/ha)	Production (1 000 t)	2020 /2019	2020 /moy. 15-19
Orge d'hiver (a)	1 305	70,9	9 251	1 292	63,2	8 171	-11,7%	-9,1%
Colza d'hiver (a)	1 105	31,3	3 458	1 089	31,8	3 462	0,1%	-27,3%

Source : AGRESTE

(1) Statistique Agricole Annuelle Provisoire - Agreste

(2) Situation Mensuelle au 1er juin 2020 - Agreste

Variations positives

(a) Y compris semences

Les indicateurs

Estimations de semis au 1^{er} juin 2020

Unités : 1 000 ha, %.

	2015 (1)	2016 (1)	2017 (1)	2018 (1)	2019 (2)	MOY. 15-19	2020	2020 /2019	2019 /MOY. 15-19
CEREALES (a)	9 583	9 525	9 340	9 054	9 403	9 381	9 194	- 2,2	- 2,0
Blé tendre	5 161	5 132	4 962	4 880	4 999	5 027	4 586	- 8,3	- 8,8
hiver	5 144	5 120	4 948	4 866	4 984	5 012	4 569	- 8,3	- 8,8
printemps	17	12	14	14	16	15	17	+ 8,6	+ 16,3
Blé dur	319	394	370	354	246	336	243	- 1,1	- 27,8
hiver	307	386	361	347	239	328	226	- 5,4	- 31,2
printemps	12	8	9	7	7	8	17	+ 148,4	+ 104,0
Orge, escourgeon	1 839	1 917	1 905	1 768	1 944	1 875	2 021	+ 3,9	+ 7,8
hiver	1 375	1 506	1 398	1 284	1 305	1 374	1 292	- 1,0	- 5,9
printemps	463	411	507	484	639	501	729	+ 14,1	+ 45,5
Avoine	86	85	113	92	87	93	89	+ 1,4	- 4,4
hiver	47	51	71	59	49	55	48	- 2,0	- 12,7
printemps	39	35	42	32	38	37	40	+ 5,8	+ 8,0
Seigle	26	25	24	24	29	26	30	+ 4,0	+ 16,3
Triticale	343	331	305	284	305	314	297	- 2,5	- 5,2
Maïs (b)	1 637	1 458	1 436	1 426	1 515	1 494	1 640	+ 8,3	+ 9,8
grain (b)	1 564	1 392	1 376	1 365	1 445	1 428	1 568	+ 8,5	+ 9,8
semences	72	66	60	61	70	66	72	+ 2,6	+ 8,9
Sorgho grain	54	48	56	61	84	60	91	+ 9,0	+ 51,1
Autres (pures et mélanges)	104	120	153	153	179	142	183	+ 1,9	+ 28,9
Riz	15	15	15	12	14	14	14	+ 0,4	+ 0,1
OLEAGINEUX (a)	2 278	2 262	2 169	2 357	1 907	2 195	2 003	+ 5,0	- 8,7
Colza	1 506	1 549	1 401	1 617	1 107	1 436	1 092	- 1,4	- 24,0
hiver	1 504	1 548	1 399	1 615	1 105	1 434	1 089	- 1,4	- 24,0
printemps	1	1	2	2	2	2	3	+ 17,1	+ 45,6
Tournesol	619	542	586	552	604	581	706	+ 17,0	+ 21,7
Soja	123	137	142	154	164	144	173	+ 5,4	+ 20,0
Autres oléagineux	31	34	39	35	33	34	32	- 0,7	- 5,5
PROTEAGINEUX (a)	270	301	299	227	242	268	272	+ 12,8	+ 1,8
Féveroles (et fèves)	87	78	77	57	63	73	66	+ 5,4	- 8,3
Pois protéagineux	176	216	216	167	176	190	200	+ 13,9	+ 5,2
Lupin doux	7	8	5	3	3	5	6	+ 109,8	+ 18,1
BETTERAVES (c)	385	405	486	486	447	442	425	- 4,9	- 3,9
POMMES DE TERRE (c)	161	172	185	191	198	181
Plants	19	19	21	22	23	21
Féculerie	21	23	23	24	22	23	23	+ 1,7	+ 0,4
Conservation et demi-saison	120	130	141	145	153	138	154	+ 0,7	+ 11,7
MAIS FOURRAGE	1 492	1 433	1 406	1 416	1 427	1 435	1 485	+ 4,1	+ 3,5
Jachère agronomique	461	477	485	485	472	476	430	- 9,0	- 9,7

Source : AGRESTE

(a) Y compris semences (b) Y compris maïs grain humide

(1) Statistique Agricole Annuelle - Agreste

(2) Statistique Agricole Annuelle 2019 - Agreste

(3) Statistique Mensuelle au 1er juin 2020 - Agreste

(c) Non compris semences

(d) Dessus de plants inclus dans la production, non compris dans les surfaces et rendements

... données non disponibles

Variations positives

Sources et définitions

- ❑ Les données de la conjoncture grandes cultures sont des données annuelles. Les estimations de surfaces et de rendement sont fournies par les services déconcentrés de la statistique agricole en fonction de l'avancement du calendrier agricole. Selon la période de l'année, elles sont établies à dire d'experts ou à partir des résultats des enquêtes Terres labourables (interrogation de 13 000 exploitants sur les semis et les rendements moyens constatés après récolte).
- ❑ Pour les estimations des surfaces, les résultats des enquêtes Terres labourables sont utilisés à partir du mois de février. Concernant les semis d'hiver, les superficies de l'année N incluent les semis d'hiver de la fin de l'année N-1.
- ❑ Pour les estimations de rendements, les résultats des enquêtes sont intégrés à partir de septembre ou octobre pour les cultures récoltées en été (selon le calendrier des moissons en région). Pour les cultures récoltées à l'automne, les rendements sont estimés à dire d'experts jusqu'à la fin de l'année en cours, les résultats des enquêtes ne pouvant être intégrés qu'au début de l'année suivante.
- ❑ Calendrier de parution des informations :

Surface														
Surface et production														
	Déc	Janv	Fév	Mars	Avril	Mai	Juin	Juillet	Août	Sept	Oct	Nov	Déc	
Blé tendre d'hiver		Pas de publication		Pas de publication										
Blé tendre de printemps														
Blé dur d'hiver														
Blé dur de printemps														
Orge, escourgeon d'hiver														
Orge, esc. de printemps														
Avoine d'hiver														
Avoine de printemps														
Seigle														
Triticale														
Maïs														
Sorgho														
Riz														
Colza d'hiver														
Colza de printemps														
Tournesol														
Soja														
Féveroles														
Pois secs														
Lupin doux														
Betteraves														
Pommes de terre														
Jachère agronomique														

Pour en savoir plus

Toutes les séries conjoncturelles publiées pour le thème de cette Infos Rapides sont présentes dans l'espace « Données en ligne » du site Internet de la statistique agricole :

www.agreste.agriculture.gouv.fr

Agreste : la statistique agricole



Ministère de l'Agriculture et de l'Alimentation
Secrétariat Général
SERVICE DE LA STATISTIQUE ET DE LA PROSPECTIVE
 3 rue Barbet de Jouy - 75349 Paris 07 SP
 Site Internet : www.agreste.agriculture.gouv.fr

Directrice de la publication : Corinne Prost
 Rédacteur : Jean-Michel Pognat
 Composition : SSP
 Dépôt légal : à parution

© Agreste 2020

Cette publication est disponible à parution sur le site Internet de la statistique agricole
<http://www.agreste.agriculture.gouv.fr> (dans la rubrique Conjoncture)