



Août 2022 - n°2022 - 94

Infos rapides

Situation mensuelle au 01/08/2022 à télécharger au format [tableur](#)

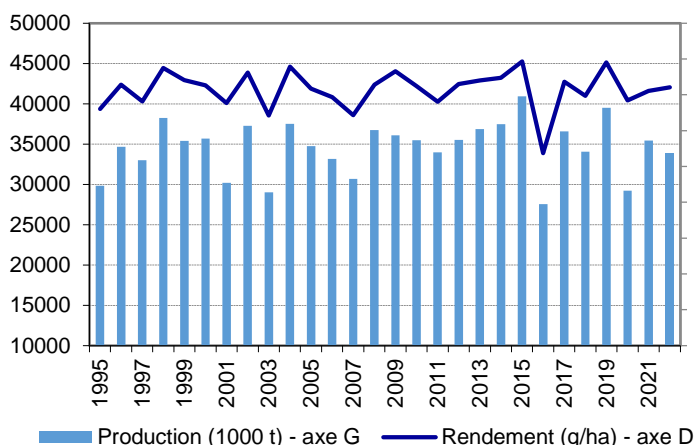
N° 06/10

Des productions de céréales en baisse, d'oléagineux en hausse

Selon les estimations au 1^{er} août 2022, la production de blé tendre serait de 33,9 Mt, en repli de 4,4 % sur un an, sous l'effet d'une baisse marquée des surfaces (-5,8 %) et malgré une légère hausse du rendement (72,1 q/ha, contre 71,1 q/ha en 2021). La récolte de blé dur diminuerait elle aussi, de 14,2 % sur un an et de 19,1 % par rapport à la moyenne 2017-2021. La production d'orges serait quasi-stable sur un an, à 11,4 Mt : la hausse des surfaces compenserait la baisse du rendement. L'évaluation de la production de maïs est incertaine à cette date ; le rendement pourrait diminuer de 13,5 q/ha sur un an et, dans un contexte de baisse des surfaces, abaisser la production à 12,7 Mt. La production de protéagineux serait en baisse de 17,2 % par rapport à 2021, en lien avec un recul des surfaces de 19,2 % sur un an et malgré un rendement quasi-stable, à 28,9 q/ha. Au contraire, la production de colza serait en hausse de 31,6 % sur un an, à 4,3 Mt, grâce à la progression conjointe des surfaces (+236 milliers d'hectares en un an) et du rendement (+2,1 q/ha). La production de tournesol pourrait être quasi-stable sur un an, à 1,9 Mt, malgré la forte hausse des surfaces.

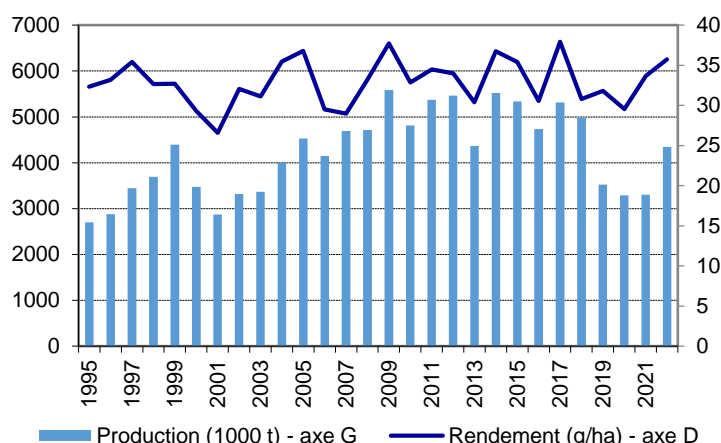
Productions et rendements

Blé tendre



Source : AGRESTE

Colza



Source : AGRESTE

Avertissement

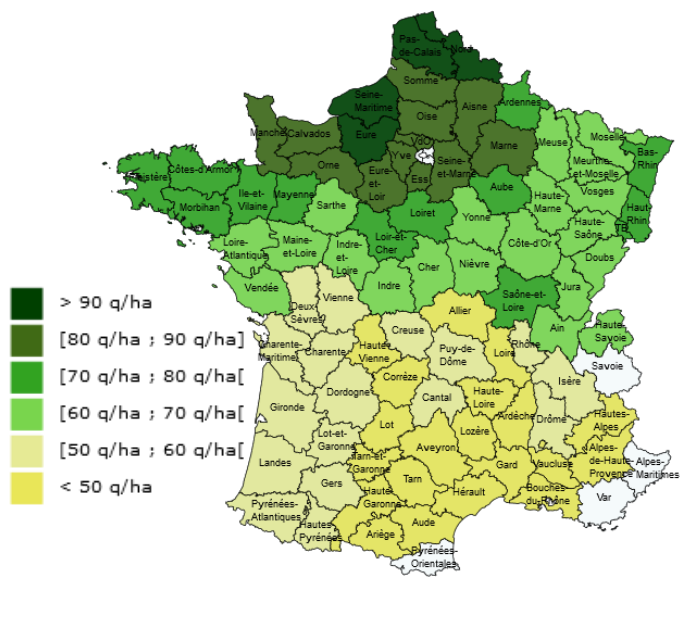
Les estimations de surfaces pour les grandes cultures sont établies à partir d'échantillons départementaux d'observations quantitatives et qualitatives, provenant de sources multiples. Elles sont publiées en se fondant sur l'hypothèse que le reste de la saison ne connaîtra pas d'événement particulier susceptible d'affecter les surfaces finales. Les dernières estimations pour 2022 ont été arrêtées au 1^{er} août sur la base de données recueillies fin juillet.

Récolte 2022

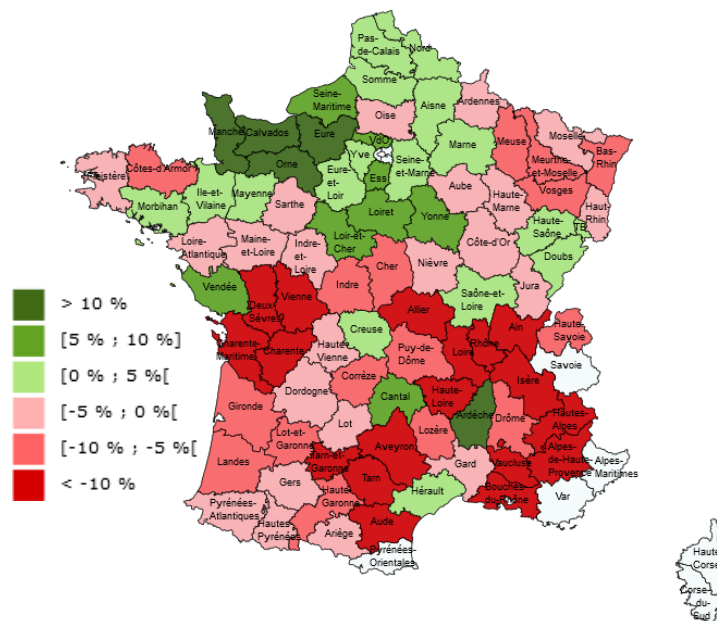
Les cartes

Estimations au 1^{er} août des rendements du blé tendre et du colza et de leurs évolutions par rapport à la moyenne observée entre 2017 et 2021

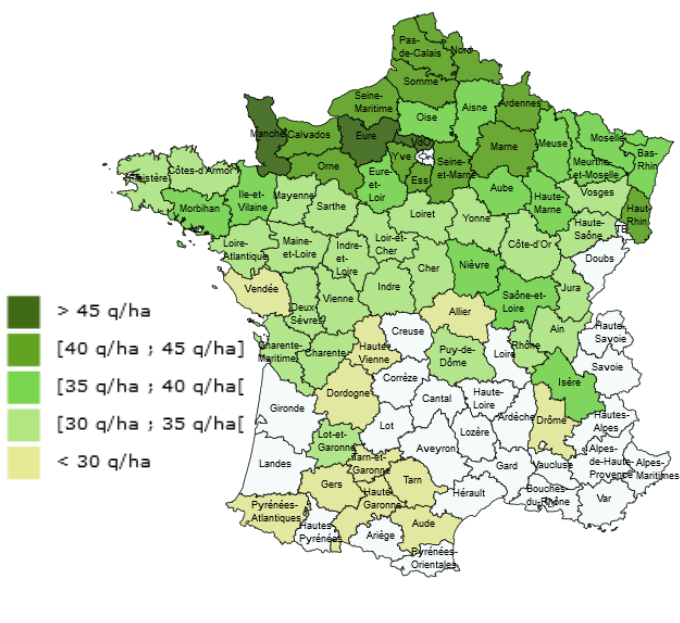
Rendement du blé tendre en 2022¹



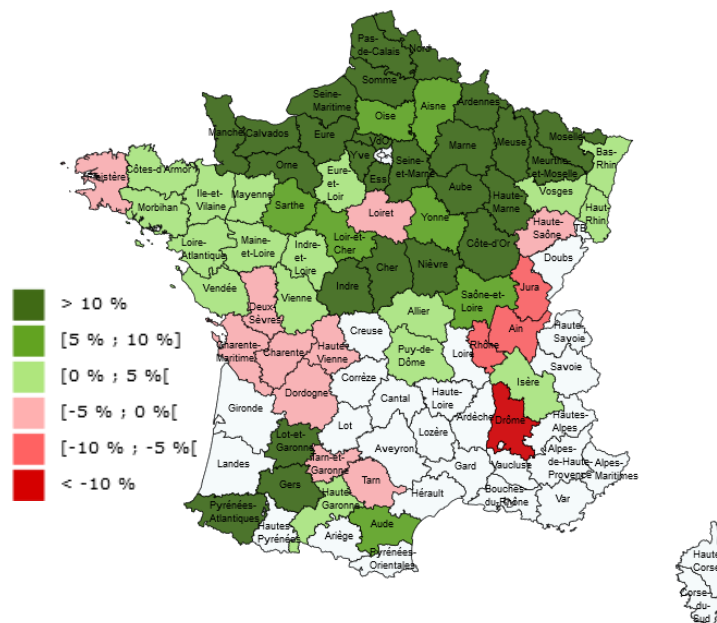
Évolution des rendements du blé tendre par rapport à la moyenne 2017-2021¹



Rendement du colza en 2022²



Évolution des rendements du colza par rapport à la moyenne 2017-2021²



Source : Agreste

¹Données des départements ayant une superficie de culture de blé tendre supérieure à 2000 ha.

²Données des départements ayant une superficie de culture de colza supérieure à 2000 ha.

La production de céréales pourrait diminuer de 7,6 % sur un an, sous l'effet d'un recul général des surfaces et d'une diminution du rendement des céréales de printemps. La production de blé tendre serait en baisse, estimée à 33,9 Mt, malgré un rendement en hausse, évalué à 72,1 q/ha. En revanche, la production de colza dépasserait 4,3 Mt. Celle de pommes de terre serait également en hausse, à 6,7 Mt.

Les moissons 2022 marqueraient un repli des récoltes de céréales (à l'exception de l'orge d'hiver) et de protéagineux. Par rapport à la campagne précédente, les surfaces de céréales diminueraient de 346 milliers d'hectares. Leurs rendements seraient également en baisse, à l'exception du blé tendre dont le rendement est révisé à la hausse, à 72,1 q/ha. Les surfaces de protéagineux diminueraient de 19,2 % sur un an, entraînant une baisse de la production de 17,2 %, malgré un rendement en légère hausse (+2,5 %). En revanche, les surfaces d'oléagineux seraient en nette hausse (+21,2 %), notamment celles de colza (+24,0 %), dont la production augmenterait de 31,6 % sur un an. La forte progression des surfaces de soja, et surtout celles de tournesol, pourrait être entachée d'une baisse de rendement liée à la sécheresse. La production de tournesol pourrait être quasi-stable sur un an (1,9 Mt) et celle de soja augmenterait légèrement (449 milliers de tonnes). La production de pommes de terre de conservation et demi-saison serait en hausse, à 6,7 Mt.

Blé tendre : révision à la hausse du rendement et de la production

La production de blé tendre est révisée à la hausse au 01/08, à 33,9 Mt. Elle diminuerait toutefois de 4,4 % par rapport à la récolte de 2021 et de 3,1 % par rapport à la moyenne 2017-2021. Alors que les surfaces de blé tendre sont légèrement révisées à la baisse (4,7 Mha), le rendement est révisé à la hausse, dépassant ainsi celui de la récolte précédente (72,1 q/ha en 2022 contre 71,1 q/ha en 2021). La situation est néanmoins hétérogène sur le territoire : la région Centre voit son rendement et sa production diminuer, devancée par la Picardie qui deviendrait la première région productrice, grâce à un rendement en hausse.

Blé dur : net recul des surfaces et de la production

La production 2022 de blé dur, estimée à 1,4 Mt, chuterait de 14,2 % par rapport à 2021 et de 19,1 % par rapport à la moyenne 2017-2021. Pour cause, les surfaces de blé dur seraient en baisse de 12,9 % sur un an et de 15,5 % sur cinq ans. Le rendement, révisé à la hausse après la récolte, est estimé à 53,0 q/ha, s'approchant ainsi du rendement de 2021 (53,8 q/ha). Dans les Pays de la Loire et en région Centre, les rendements augmenteraient respectivement de 3,4 q/ha et 6,0 q/ha sur un an. En revanche, ils diminueraient sur un an en Paca (-10,2 q/ha), en Midi-Pyrénées (-2,2 q/ha) et en Poitou-Charentes (-3,4 q/ha).

Orges : le rendement tire la récolte vers le bas

La production d'orges est estimée à 11,4 Mt : malgré une hausse des surfaces, elle diminuerait légèrement, de 0,6 % sur un an et de 3,2 % par rapport à la moyenne 2017-2021. La production d'orge de printemps, estimée à un peu moins de 3 Mt, serait en baisse de 8,3 % par rapport à 2021, en lien avec une nette diminution du rendement (53,1 q/ha en 2022 contre 61,0 q/ha en 2021). La production d'orge d'hiver, estimée à 8,4 Mt, augmenterait de 2,5 %, la hausse des surfaces (+7,1 %) compensant la baisse du rendement (-4,3 %).

Maïs : baisse de la production

Les premières prévisions avant la récolte de maïs sont indicatives. Les conditions de culture, sèches et chaudes, sont néfastes au développement du maïs. Les surfaces grain (y compris semences) seraient en recul de 90 milliers d'hectares par rapport à 2021 et le rendement serait de 86,7 q/ha, contre 100,2 q/ha en 2021. La production est provisoirement estimée à 12,7 Mt (-18,5 % par rapport à 2021 et -9,1 % par rapport à la moyenne quinquennale). La production de maïs fourrage (15,2 Mt) serait en baisse de 13,6 % sur un an et de 11,3 % par rapport à la moyenne 2017-2021.

Colza : forte hausse de la production

En 2022, la production de colza atteindrait 4,3 Mt, en hausse de 31,6 % sur un an et de 6,4 % par rapport à la moyenne 2017-2021. Les surfaces dépasseraient 1,2 Mha, soit 236 000 ha de plus qu'en 2021. Le rendement, estimé à 35,7 q/ha, serait également en hausse sur un an (+2,1 q/ha).

Tournesol : baisse du rendement, compensé par la forte hausse des surfaces

La production de tournesol est estimée à 1,9 Mt : elle serait quasi-stable sur un an (+0,4 %), malgré une forte hausse des surfaces (+20,6 %). Le potentiel de rendement pourrait être fortement altéré par la sécheresse : son estimation précoce est de 22,8 q/ha, soit 4,6 q/ha de moins qu'en 2021. Par rapport à la moyenne 2017-2021, la production pourrait augmenter de 25,4 % : la baisse du rendement serait moindre (-1,0 q/ha) et la hausse des surfaces serait accentuée (+200 000 ha). Ces données sont susceptibles d'évoluer lorsque la moisson aura commencé.

Soja : hausse de la production

La production de soja est estimée à 449 milliers de tonnes. Elle progresserait de 2,3 % sur un an, du fait d'une hausse des surfaces de 24 milliers d'hectares et malgré un recul du rendement qui passe de 28,5 q/ha en 2021 à 25,2 q/ha en 2022.

Protéagineux : recul des surfaces et de la production

La production de protéagineux approcherait 770 milliers de tonnes, soit 17,2 % de moins qu'en 2021. La baisse des surfaces (-19,2 % sur un an) est généralisée sur l'ensemble des régions. Les rendements seraient quasi-stables sur un an, aussi bien pour les pois protéagineux (+1,1 q/ha) que pour les fèves (+0,1 q/ha).

Betteraves industrielles : repli des surfaces

Les surfaces de betteraves industrielles sont estimées à 396 milliers d'hectares. Elles sont en baisse par rapport à 2021 (-1,5 %) et plus encore par rapport à la moyenne 2017-2021 (-11,7 %).

Pommes de terre : légère révision à la hausse des surfaces

En 2022, la production de pommes de terre de conservation et demi-saison est estimée à 6,7 Mt. Elle augmenterait de 2,5 % par rapport à 2021 et de 3,6 % par rapport à la moyenne 2017-2021, en lien avec la hausse des surfaces (+2,5 % sur un an et +3,6 % sur cinq ans). Le rendement serait de 433 q/ha, en baisse de 5,5 q/ha par rapport à 2021 mais en légère hausse par rapport à la moyenne quinquennale (+1,0 q/ha).

	RECOLTE 2021 (1)			RECOLTE 2022 (2)			VARIATION PRODUCTION	
	Superficie (1 000 ha)	Rendement (q/ha)	Production (1 000 t)	Superficie (1 000 ha)	Rendement (q/ha)	Production (1 000 t)	2022/2021 (%)	2022/MOY (f) (%)
CEREALES (a)	9 326	72,6	67 685	8 980	69,6	62 540	- 7,6	- 4,6
CEREALES d'HIVER	7 089	66,7	47 276	6 646	68,6	45 577	- 3,6	- 3,5
CEREALES de PRINTEMPS	2 238	91,2	20 408	2 334	72,7	16 963	- 16,9	- 6,9
Blé tendre	4 982	71,1	35 434	4 695	72,1	33 872	- 4,4	- 3,1
hiver	4 960	71,1	35 288	4 676	72,2	33 750	- 4,4	- 3,1
printemps	22	66,3	146	20	62,0	122	- 16,7	- 12,1
Blé dur	294	53,8	1 582	256	53,0	1 357	- 14,2	- 19,1
hiver	285	53,9	1 537	248	53,0	1 317	- 14,3	- 18,1
printemps	9	50,3	45	8	51,9	41	- 9,6	- 41,7
Orge, escourgeon	1 730	66,2	11 455	1 844	61,8	11 389	- 0,6	- 3,2
hiver	1 199	68,5	8 215	1 285	65,5	8 419	+ 2,5	+ 2,2
printemps	531	61,0	3 239	559	53,1	2 971	- 8,3	- 15,8
Avoine	107	45,3	486	99	44,2	439	- 9,5	- 2,4
hiver	61	46,3	283	57	44,8	254	- 10,3	- 3,0
printemps	46	44,0	203	43	43,3	186	- 8,5	- 1,5
Seigle	43	45,5	196	41	42,4	175	- 11,1	+ 27,1
Triticale	339	51,9	1 757	340	48,9	1 663	- 5,4	+ 9,9
Autres (pures et mélanges)	201	39,5	791	177	36,3	644	- 18,6	- 1,7
Riz	12	53,1	64	12	52,3	60	- 5,5	- 22,0
Céréales à paille	7 709	67,2	51 764	7 465	66,4	49 600	- 4,2	- 3,2
Maïs (b)	1 550	100,2	15 530	1 460	86,7	12 658	- 18,5	- 9,1
grain (b)	1 461	104,0	15 193	1 374	90,0	12 361	- 18,6	- 9,5
semences	88	38,1	337	86	34,7	297	- 11,8	+ 13,0
Sorgho grain	68	57,3	391	56	50,4	281	- 28,0	- 26,0
OLEAGINEUX (a)	1 879	30,6	5 742	2 277	29,8	6 790	+ 18,3	+ 11,3
Colza	980	33,7	3 301	1 216	35,7	4 345	+ 31,6	+ 6,4
hiver	979	33,7	3 297	1 214	35,7	4 340	+ 31,6	+ 6,5
printemps	1	29,2	4	2	31,4	5	+ 18,8	- 18,3
Tournesol	698	27,4	1 913	842	22,8	1 921	+ 0,4	+ 25,4
Soja	154	28,5	439	178	25,2	449	+ 2,3	+ 7,6
Autres oléagineux	46	19,2	88	41	18,2	74	- 15,8	+ 4,4
PROTEAGINEUX (a)	330	28,2	929	266	28,9	769	- 17,2	- 12,3
Féveroles (et fèves)	78	23,6	184	67	23,7	160	- 13,1	- 5,9
Pois protéagineux total	245	29,8	729	193	30,9	598	- 18,1	- 14,1
Pois protéagineux purs	194	28,3	551	145	29,6	431	- 21,7	- 32,2
Mélanges de pois	51	35,3	179	48	34,7	166	- 6,9	...
Lupin doux	7	22,6	15	5	21,3	11	- 26,1	+ 1,9
BETTERAVES (c)	402	855,1	34 365	396
POMMES DE TERRE (d)	211	420,4	8 971
Plants	24	324,4	780
Féculerie	24	452,6	1 076	22	439,8	951	- 11,6	- 4,9
Primeurs/nouvelles	12	319,6	392
Conservation et demi-saison	151	438,8	6 628	155	433,4	6 707	+ 1,2	+ 3,8
MAIS FOURRAGE (e)	1 241	141,9	17 614	1 258	121,0	15 217	- 13,6	- 11,3
Jachère agronomique	459			463				

Source : AGRESTE

(1) Statistique agricole annuelle
version provisoire(2) Situation mensuelle au 1^{er}
août 2022 - Agreste

(a) Y compris semences (b) Y compris maïs grain humide

... données non
disponibles

(c) Non compris semences, données à 16% de richesse en sucre

(d) Dessus de plants inclus dans la production, non compris dans les surfaces et
rendementsVariations
positives

(e) production matière sèche

(f) moyenne 2017 à 2021

Les perspectives de rendements des cultures d'été de l'UE ont été considérablement réduites en raison de la persistance de conditions météorologiques chaudes et sèches. Les rendements du maïs grain, du tournesol et du soja seraient bien en dessous de la moyenne quinquennale. En revanche, les prévisions concernant les cultures d'hiver resteraient proches de la moyenne quinquennale.

L'impact de la sécheresse sur le potentiel de rendement des cultures d'été est plus prononcé dans les régions qui étaient déjà affectées par un déficit pluviométrique de longue durée. Il s'agit de l'Espagne, le sud de la France, le centre et le nord de l'Italie, le centre de l'Allemagne, le nord de la Roumanie, l'est de la Hongrie et l'Ukraine.

Outre l'impact direct sur la croissance des plantes, la sécheresse a coïncidé avec le stade de floraison, entraînant une baisse de la fertilité des fleurs. Par ailleurs, dans plusieurs des régions où les cultures d'été

dépendent de l'irrigation, les réservoirs d'eau sont à un niveau très bas, insuffisant pour répondre aux besoins.

En 2022, la production de blé tendre diminuerait dans la majorité des pays européens par rapport à 2021, mis à part en Allemagne où elle serait en hausse sur un an. Les productions européennes de blé dur sont également estimées en baisse sur un an, notamment en Italie et en France, les deux plus gros producteurs de l'UE.

Les productions d'orges augmenteraient en France et en Allemagne, où elles sont les plus importantes. Elles diminueraient au contraire en Espagne, malgré la progression des surfaces.

La production de colza augmenterait nettement en France et en Allemagne, en lien avec une hausse des surfaces. En revanche, la production de colza diminuerait en Pologne et en Roumanie.

Productions des principales cultures dans l'Union européenne

Unité : 1000 ha.		UE-27**	Allemagne	Bulgarie	Espagne	France	Hongrie	Italie	Pologne	Roumanie
Blé tendre	2020	118 940	21 989	4 682	7 033	29 210	5 001	2 669	12 669	6 382
	2021	131 145	21 252	7 071	7 560	35 434	5 156	3 053	12 119	11 354
	2022*	126 293	21 728	6 248	6 072	33 872	5 112	2 633	11 527	9 035
Blé dur	2020	7 425	183	29	787	1 326	121	3 885	...	11
	2021	7 825	207	49	744	1 582	160	4 065	...	33
	2022*	7 195	174	47	600	1 357	89	3 840	...	25
Orge	2020	54 411	10 769	549	10 956	10 398	1 484	1 091	3 001	1 141
	2021	52 418	10 411	683	8 968	11 455	1 699	1 060	3 018	2 435
	2022*	52 046	10 678	601	7 576	11 389	1 510	1 035	3 376	1 832
Maïs grain	2020	67 387	4 020	2 969	4 214	13 557	8 414	6 771	6 822	10 097
	2021	72 738	4 462	3 376	4 264	15 193	6 301	6 060	7 461	15 186
	2022*	65 470	3 984	3 835	3 408	12 361	5 928	5 028	7 018	13 981
Colza	2020	16 692	3 527	277	195	3 290	877	48	3 125	780
	2021	17 011	3 505	372	217	3 301	722	55	3 191	1 353
	2022*	18 316	3 793	363	202	4 345	700	61	2 931	1 207
Tournesol	2020	9 001	58	1 720	883	1 608	1 698	298	16	2 123
	2021	10 337	100	1 989	767	1 913	1 761	281	34	2 818
	2022*	10 551	83	2 139	783	1 921	1 735	208	29	2 981

Sources : Commission européenne, Eurostat, Agreste pour la France

données disponibles au 1er Août 2022

* prévisionnel

** calcul Agreste incluant la dernière estimation pour la France

Sources et définitions

- ❑ Les données de la conjoncture grandes cultures sont des données annuelles. Les estimations de surfaces et de rendement sont fournies par les services déconcentrés de la statistique agricole en fonction de l'avancement du calendrier agricole. Selon la période de l'année, elles sont établies à dire d'experts ou à partir des résultats des enquêtes Terres labourables (interrogation de 13 000 exploitants sur les semis et les rendements moyens constatés après récolte).
- ❑ Pour les estimations des surfaces, les résultats des enquêtes Terres labourables sont utilisés à partir du mois de février. Concernant les semis d'hiver, les superficies de l'année N incluent les semis d'hiver de la fin de l'année N-1.
- ❑ Pour les estimations de rendements, les résultats des enquêtes sont intégrés à partir de septembre ou octobre pour les cultures récoltées en été (selon le calendrier des moissons en région). Pour les cultures récoltées à l'automne, les rendements sont estimés à dire d'experts jusqu'à la fin de l'année en cours, les résultats des enquêtes ne pouvant être intégrés qu'au début de l'année suivante.
- ❑ La situation agro-météorologique en Europe provient du Bulletin MARS publié par le Centre commun de recherche de la Commission européenne.
- ❑ Calendrier de parution des informations :

Surface

Surface et production

	Déc	Janv	Fév	Mars	Avril	Mai	Juin	Juillet	Août	Sept	Oct	Nov	Déc	
Blé tendre d'hiver		Pas de publication		Pas de publication										
Blé tendre de printemps														
Blé dur d'hiver														
Blé dur de printemps														
Orge, escourgeon d'hiver														
Orge, esc. de printemps														
Avoine d'hiver														
Avoine de printemps														
Seigle														
Triticale														
Maïs														
Sorgho														
Riz														
Colza d'hiver														
Colza de printemps														
Tournesol														
Soja														
Féveroles														
Pois secs														
Lupin doux														
Betteraves														
Pommes de terre														
Jachère agronomique														

Pour en savoir plus

Toutes les séries conjoncturelles publiées pour le thème de cette Infos Rapides sont présentes dans l'espace « Données en ligne » du site Internet de la statistique agricole : www.agreste.agriculture.gouv.fr



Agreste : la statistique agricole

Ministère de l'Agriculture et de Souveraineté Alimentaire
 Secrétariat Général
 SERVICE DE LA STATISTIQUE ET DE LA PROSPECTIVE
 3 rue Barbet de Jouy - 75349 Paris 07 SP
 Site Internet : www.agreste.agriculture.gouv.fr

Directrice de la publication : Corinne Prost
 Rédactrice : Perrine Charrière
 Composition : SSP
 Dépôt légal : à parution

© Agreste 2022

Cette publication est disponible à parution sur le site Internet de la statistique agricole
<http://www.agreste.agriculture.gouv.fr> (dans la rubrique Conjoncture)