

INFOS RAPIDES

MAI 2024 N° 51

Données des figures et données complémentaires à télécharger

Grandes cultures – n°03 / 10

Des assolements en faveur des cultures de printemps, à l'exception du soja

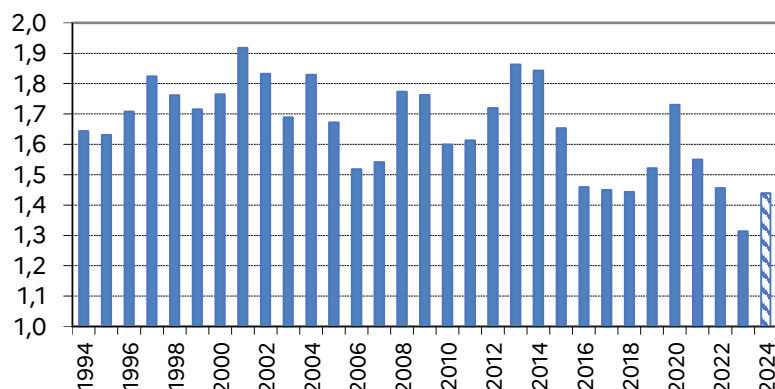
En 2024, les surfaces de maïs grain (y compris semences) sont estimées à 1,4 million d'hectares (Mha), en nette hausse par rapport à 2023 (+ 9,6 %). Celles de maïs fourrage augmenteraient légèrement (+ 0,3 %). Les surfaces de tournesol seraient stables, au niveau historiquement élevé de 0,8 Mha. En revanche, celles de soja seraient en baisse (- 5,5 %). Au total, les surfaces de céréales diminueraient pour la troisième campagne consécutive, malgré la hausse des céréales de printemps. Les surfaces de protéagineux diminueraient (- 4,2 %), celles d'oléagineux seraient en légère baisse (- 0,9 %), et celles de betteraves et pommes de terre de conservation seraient en hausse (+ 4,6 % et + 2,9 %).

Maïs, sorgho et orge de printemps en hausse

L'estimation réalisée au 1^{er} mai des surfaces de céréales pour l'ensemble de la récolte 2024 confirme la hausse des surfaces prévues pour les cultures de printemps, en lien avec la baisse de cultures d'hiver qui n'ont pu être semées du fait des intempéries. La première estimation pour les surfaces de **maïs grain (y compris semences)** en 2024 aboutit à 1,4 Mha, avec une hausse dans toutes les régions. Cette hausse serait particulièrement marquée en Nouvelle-Aquitaine (+ 15,6 %), Grand-Est (+ 7,0 %), Pays de la Loire (+ 13,9 %) et Occitanie (+ 8,2 %). Les surfaces de semences seraient en repli par rapport à 2023 (- 4,0 %), tandis que celles de grains augmenteraient de 130 000 ha (+ 10,5 %) après des surfaces historiquement faibles en 2023 (1,2 Mha, hors semences). La sole 2024 de grains resterait en deçà de la moyenne 2019-2023 (- 5,1 %). La sole de sorgho grain est estimée à 69 000 ha en 2024, en hausse de 25,4 % par rapport à 2023 et de 2,0 % par rapport à la moyenne 2019-2023.

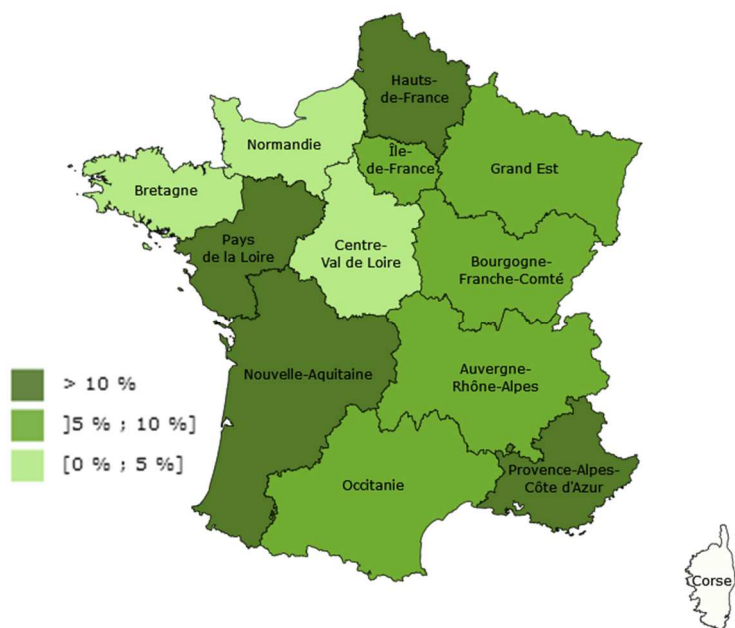
Figure 1 : surfaces de maïs grain (y compris semences)

Million d'ha



Source : Agreste – SAA (provisoire pour 2023) – Estimation précoce de production 2024

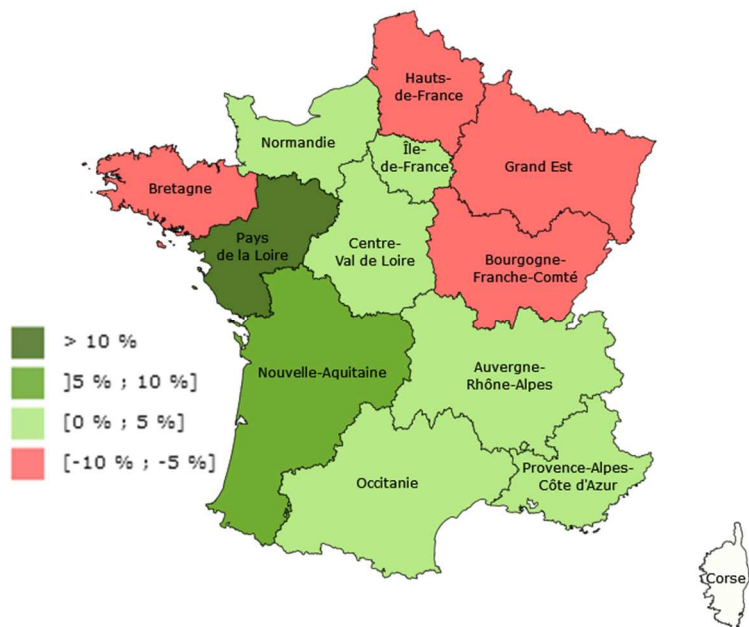
Figure 2 : évolutions des surfaces de maïs grain (y compris semences) pour la récolte 2024 par rapport à 2023



Source : Agreste – SAA (provisoire pour 2023) – Estimation précoce de production 2024

Les surfaces de **maïs fourrage** sont estimées à près de 1,3 Mha. Elles seraient quasi-stables par rapport à 2023 (+ 0,3 %) mais en deçà de la moyenne 2019-2023 (- 3,5 %). Par rapport à 2023, elles seraient en baisse dans les régions du nord-est et en Bretagne, et en hausse partout ailleurs, en particulier en Pays de Loire (+ 12,6 %) et en Nouvelle-Aquitaine (+ 7,7 %).

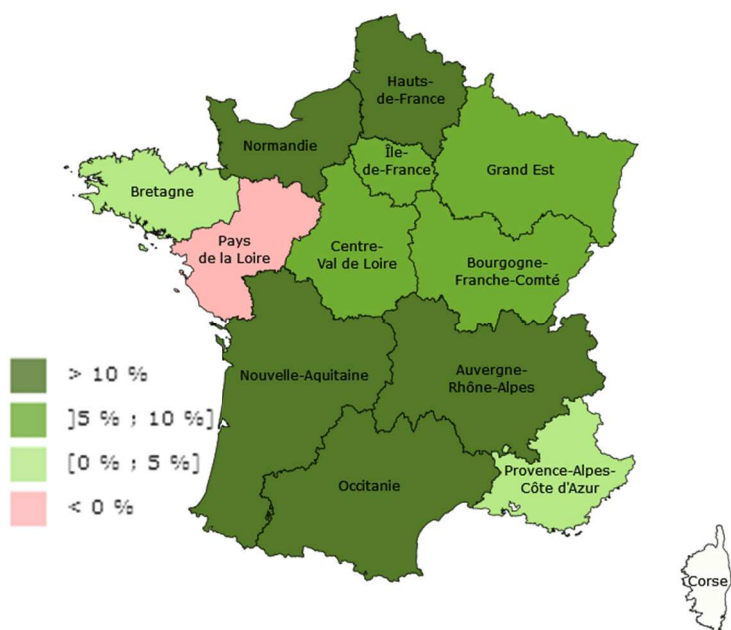
Figure 3 : évolutions des surfaces de maïs fourrage pour la récolte 2024 par rapport à 2023



Source : Agreste – SAA (provisoire pour 2023) – Estimation précoce de production 2024

Les surfaces d'**orge de printemps** 2024 sont légèrement révisées à la hausse au 1^{er} mai, à 0,5 Mha. Elles augmenteraient de 12,2 % par rapport à 2023. Elles seraient en hausse sur un an dans toutes les régions, à l'exception des Pays de la Loire. Néanmoins, elles resteraient nettement inférieures à la moyenne 2019-2023 (- 15,8 %), les pluies abondantes du printemps ayant perturbé les semis.

Figure 4 : évolutions des surfaces d'orge de printemps pour la récolte 2024 par rapport à 2023



Source : Agreste – SAA (provisoire pour 2023) – Estimation précoce de production 2024

Figure 5 : estimations au 1^{er} mai 2024 des surfaces de céréales

	2019	2020	2021	2022	2023	2024	Évolution 2024/2023	Évolution 2024 / Moyenne 2019-2023
	Millier d'ha	Millier d'ha	Millier d'ha	Millier d'ha	Millier d'ha	Millier d'ha	%	%
Blé tendre	4 999	4 267	4 983	4 697	4 756	4 399	-7,5	-7,2
hiver	4 983	4 226	4 960	4 672	4 737	4 379	-7,5	-7,1
printemps	16	41	22	25	19	20	5,0	-18,6
Blé dur	245	252	294	253	236	231	-2,2	-9,8
hiver	239	218	285	245	230	215	-6,3	-11,6
printemps	7	34	9	8	7	16	136,0	25,0
Orge, escourgeon	1 944	1 974	1 730	1 867	1 814	1 788	-1,4	-4,2
hiver	1 305	1 180	1 199	1 294	1 366	1 286	-5,8	1,4
printemps	639	794	531	572	448	502	12,2	-15,8
Avoine	87	98	107	97	79	79	0,1	-15,8
hiver	49	42	61	55	48	46	-4,5	-10,1
printemps	38	56	46	42	31	33	7,3	-22,5
Seigle	29	32	43	42	39	36	-6,7	-1,7
Triticale	305	262	339	340	326	298	-8,6	-5,2
Autres (pures et mélanges)	175	203	193	193	192	189	-1,4	-1,0
Riz	14	14	12	12	12	12	0,0	-7,3
Maïs	1 521	1 730	1 549	1 456	1 313	1 439	9,6	-5,0
grain	1 451	1 647	1 461	1 371	1 230	1 359	10,5	-5,1
semences	70	82	88	85	83	79	-4,0	-2,9
Sorgho grain	70	94	67	50	55	69	25,4	2,0
Total céréales*	9 391	8 926	9 318	9 005	8 821	8 541	-3,2	-6,1
Maïs fourrage	1 395	1 357	1 241	1 287	1 258	1 261	0,3	-3,5

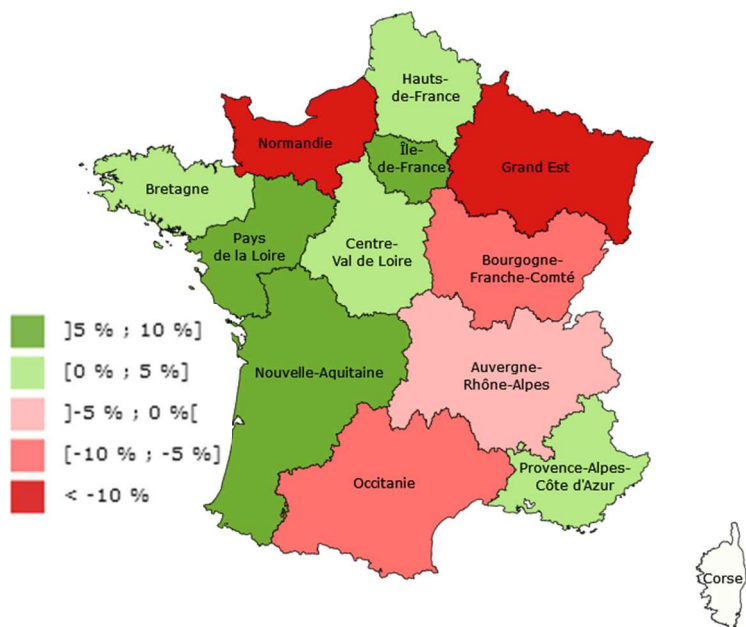
Source : Agreste – SAA (provisoire pour 2023) – Estimation précoce de production 2024

*Y compris semences

Les surfaces de tournesol seraient stables, à un niveau élevé, tandis que celles de soja diminueraient

Les surfaces de **tournesol** sont estimées à 0,8 Mha. Elles seraient stables par rapport à 2023, à un niveau supérieur de 9,1 % à la moyenne 2019-2023. Sur un an, elles diminueraient de 15 000 ha en Occitanie (- 7,6 %) et de 13 000 ha en Grand-Est (- 15,1 %). En revanche, elles augmenteraient de 22 000 ha en Nouvelle-Aquitaine (+ 9,9 %) et de 5 000 ha en Centre-Val de Loire (+ 4,8 %). Cette culture profite du report des semis, mais aussi du rendement satisfaisant de 2023 et de prix avantageux.

Figure 6 : évolutions des surfaces de tournesol pour la récolte 2024 par rapport à 2023



Source : Agreste – SAA (provisoire pour 2023) – Estimation précoce de production 2024

Les surfaces de **soja** sont estimées à 149 000 ha. Elles diminueraient de 5,5 % par rapport à 2023 et de 11,8 % par rapport à la moyenne 2019-2023. La situation est hétérogène entre les cinq régions qui concentrent la production : en Occitanie, Bourgogne-Franche-Comté et Grand-Est, la sole de soja diminuerait, tandis qu'elle augmenterait en Nouvelle-Aquitaine et Auvergne-Rhône-Alpes.

Figure 7 : estimations au 1^{er} mai 2024 des surfaces d'oléagineux et de protéagineux

	2019	2020	2021	2022	2023	2024	Évolution 2024/2023	Évolution 2024 / Moyenne 2019-2023
	Millier d'ha	Millier d'ha	Millier d'ha	Millier d'ha	Millier d'ha	Millier d'ha	%	%
Colza	1 107	1 113	980	1 230	1 345	1 334	-0,8	15,5
hiver	1 105	1 110	979	1 229	1 344	1 333	-0,8	15,6
printemps	2	3	1	1	1	1	2,3	-20,4
Tournesol	602	777	698	871	823	823	0,0	9,1
Soja	164	187	154	184	158	149	-5,5	-11,8
Autres oléagineux	32	42	46	39	46	45	-2,5	10,0
Total oléagineux*	1 905	2 119	1 879	2 324	2 373	2 352	-0,9	10,9
Féveroles (et fèves)	63	76	78	68	80	78	-3,3	6,1
Pois protéagineux	185	238	245	183	201	192	-4,7	-8,8
Pois protéagineux purs	154	203	194	133	152	144	-4,9	-13,8
Mélange pois - céréales	31	35	51	49	49	47	-3,8	10,3
Lupin doux	3	6	7	5	5	5	1,3	-3,1
Total protéagineux*	251	320	330	256	286	274	-4,2	-5,0

Source : Agreste – SAA (provisoire pour 2023) – Estimation précoce de production 2024

*Y compris semences

Betteraves et pommes de terre de conservation en hausse

En 2024, les surfaces de **betteraves industrielles**, estimées à près de 0,4 Mha, augmenteraient de 4,6 % par rapport à 2023, où elles avaient fortement diminué. Les surfaces se rapprocheraient de celles de 2021 et 2022, restant néanmoins en baisse de 3,0 % par rapport à la moyenne 2019-2023.

Les surfaces de **pommes de terre** de conservation et demi-saison, estimées à 159 000 ha, augmenteraient de 2,9 % par rapport à 2023, en lien notamment avec l'implantation de nouvelles usines de transformation de pommes de terre. Cette hausse pourrait toutefois être limitée par la disponibilité des plants certifiés.

Figure 8 : estimations au 1^{er} mai 2024 des surfaces des cultures industrielles

	2019	2020	2021	2022	2023	2024	Évolution 2024/2023	Évolution 2024 / Moyenne 2019-2023
	Millier d'ha	Millier d'ha	Millier d'ha	Millier d'ha	Millier d'ha	Millier d'ha	%	%
Betteraves*	446	421	402	402	380	398	4,6	-3,0
Pommes de terre de féculerie	22	24	24	21	17	10	-39,2	-52,6
Pommes de terre de conservation et demi-saison	153	157	151	155	154	159	2,9	3,0

Source : Agreste – SAA (provisoire pour 2023) – Estimation précoce de production 2024

*Hors semences

Surfaces en Europe : blé, colza, tournesol en baisse, orge et maïs en hausse

Dans l'Union européenne, les surfaces de blé tendre, colza et, dans une moindre mesure, de tournesol, sont attendues en baisse pour la récolte 2024 par rapport à 2023. Concernant les semis de tournesol, une légère hausse des surfaces est attendue en Bulgarie, tandis que de légères baisses sont attendues partout ailleurs. En revanche, les surfaces européennes de maïs progresseraient fortement, notamment en Espagne, en Hongrie, en France et en Roumanie.

Figure 9 : surfaces des principales cultures dans l'Union européenne

	Blé tendre		Orge		Maïs		Colza		Tournesol	
	2023*	2024*	2023*	2024*	2023*	2024*	2023*	2024*	2023*	2024*
	Millier d'ha									
Allemagne	2 842	2 641	1 609	1 665	472	436	1 169	1 115	68	68
Bulgarie	1 200	1 100	138	147	535	556	89	98	860	867
Espagne	1 682	1 707	2 351	2 492	249	338	115	111	741	723
France	4 756	4 399	1 814	1 788	1 313	1 439	1 345	1 334	823	823
Hongrie	1 016	978	412	359	768	942	188	185	676	668
Italie	598	596	290	264	498	585	30	29	122	119
Pologne	2 449	2 473	648	650	1 256	1 200	1 089	1 063	26	25
Roumanie	2 231	2 125	502	508	2 327	2 511	645	583	1 236	1 221
UE 27**	21 761	20 849	10 327	10 603	8 405	9 086	6 193	5 967	4 791	4 758

Source : Commission européenne, Eurostat, Agreste– SAA (provisoire pour 2023) – Estimation précoce de production 2024

*Prévisionnel

**Calcul SSP incluant la dernière estimation pour la France

Perrine Charrière
SSP – SDSSR/BSSC

Sources, définitions et méthodologie

Les estimations de surfaces et de rendements pour les grandes cultures sont établies notamment à partir d'échantillons départementaux d'observations quantitatives et qualitatives. Elles sont publiées en se fondant sur l'hypothèse que le reste de la saison ne connaîtra pas d'événement particulier susceptible d'affecter les surfaces ou les rendements finaux. Les estimations ont été arrêtées au 1^{er} mai 2024.

Ces estimations sont fournies par les services régionaux de la statistique agricole en fonction de l'avancement du calendrier agricole. Selon la période de l'année, elles sont établies à dire d'experts, à partir de données administratives ou des résultats de l'enquête Terres labourables (interrogation d'environ 17 000 exploitants sur les semis et les rendements moyens constatés après récolte).

Calendrier de publication : un numéro par mois, sauf en janvier et mars.

Pour en savoir plus

Cette publication est disponible à parution sur le site Internet de la statistique agricole dans la rubrique Conjoncture.

Les séries conjoncturelles publiées sur le thème de cette Infos Rapides sont disponibles sur le site Agreste à la rubrique Chiffres et Analyses/données/séries conjoncturelles : www.agreste.agriculture.gouv.fr



www.agreste.agriculture.gouv.fr

Ministère de l'Agriculture
et de la Souveraineté alimentaire
Secrétariat général
Service de la statistique et de la prospective
3 rue Barbet de Jouy
75349 Paris

Directeur de la publication : Vincent Marcus
Composition : SSP
ISSN 2726-6621
© Agreste 2023