



Avril 2020 - n° 2020 - 44

Infos rapides

04/11

Hausse de la collecte de lait de vache en février 2020

En février 2020, la collecte de lait de vache progresse de 5,3 % par rapport au mois de février 2019 touché par une sécheresse hivernale exceptionnelle dans plusieurs régions. Cette progression est ramenée à 1,7 % après abattement de 1/60ème pour année bissextile sur février 2020.

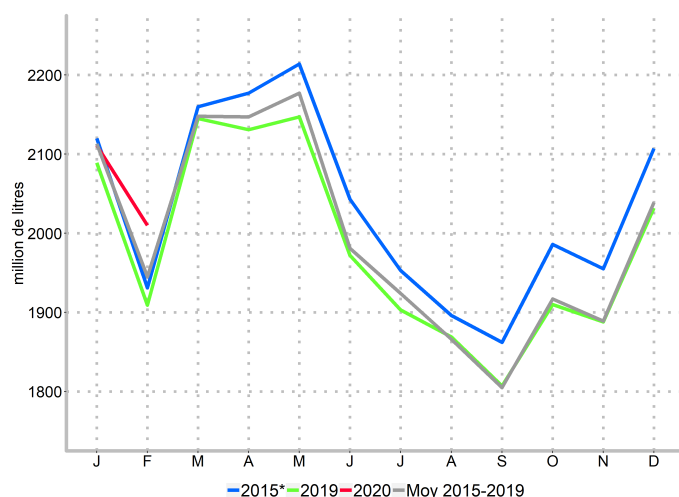
Sur la même période, le prix du lait standard conventionnel (hors Bio et AOP/IGP) est estimé à 335 €/1 000 litres, en hausse de 1,2 % par rapport à février 2019. Tous types de lait, le prix standard s'établit en moyenne à 353 €/1 000 litres en février 2020 (+ 2,0 %) et le prix à teneurs réelles à 378 €/1 000 litres (+ 1,9 %).

En février 2020, les évolutions des fabrications de produits laitiers sont hétérogènes sur un an, avec cependant des hausses plus marquées pour les fabrications de poudres.

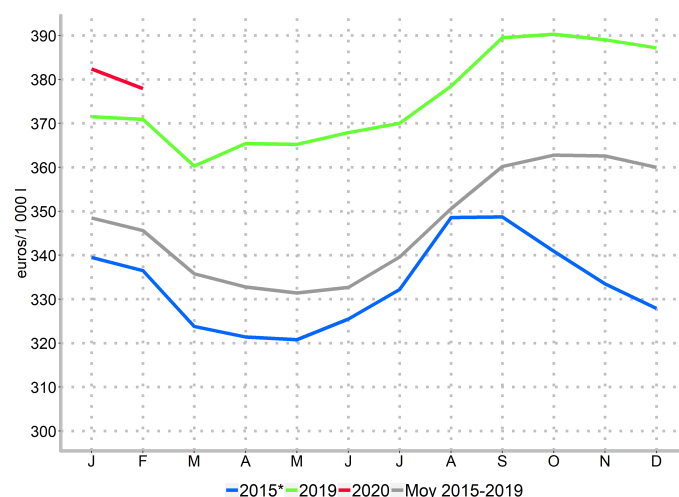
La collecte de lait de chèvre réalisée en février 2020 progresse de 8,9 % sur un an (+ 5,1 % en corrigeant l'effet "année bissextile") et celle de lait de brebis est en hausse de 6 % par rapport à février 2019 (+ 2,4 % effet "année bissextile" corrigé). Sur la même période, la plupart des fabrications de produits laitiers au lait de chèvre sont en retrait, tandis que celles au lait de brebis progressent.

Collecte et prix à teneurs réelles du lait de vache

Hausse de la collecte par rapport à février 2019



Le prix du lait progresse par rapport à février 2019



* Dernière année sous le régime des quotas laitiers

Source : Agreste - Enquête mensuelle laitière SSP/FranceAgriMer

Lait de vache : principales tendances de la collecte et des prix

Les faits marquants Hausse de la collecte en février 2020

En février 2020, la collecte de lait de vache progresse de 5,3 % par rapport au mois de février 2019 touché par une sécheresse hivernale exceptionnelle dans plusieurs régions. Cette évolution s'élève à 1,7 % après correction du jour supplémentaire lié à l'année bissextile.

En février 2020, le prix du lait standard conventionnel 38/32 g/l (hors Bio et AOP/IGP) progresse de 1,2 % par rapport à février 2019 et s'élève à 335 €/1 000 litres. Tous types de lait confondus, le prix standard s'établit à 353 €/1 000 litres, en hausse de 2,0 % par rapport à février

2019 et le prix à teneurs réelles progresse de 1,9 %, à 378 €/1 000 litres.

D'après Eurostat, la collecte laitière européenne (UE28) du mois de janvier 2020 progresse de 1,2 % par rapport à janvier 2019. En cumul annuel 2019, elle retrouve le niveau de 2018. Sur un an, elle augmente de 1 % en Allemagne et en Italie, de 2,2 % en Pologne et de 2,8 % aux Pays-Bas. A l'inverse, elle recule de 1,8 % au Royaume-Uni et se stabilise en Espagne (- 0,2 %).

Les indicateurs

Mois	Collecte		Taux g/l		Prix* €/1 000 l		Prix conventionnel** €/1 000 l	
	(1 000 l)	N/N-1 (%)	matière grasse	matière protéique	standard 38/32	à teneurs réelles	standard 38/32	à teneurs réelles
Cum. 2017	23 872 750	0,1	41,3	33,5	333,9	353,7	321,9	341,3
sept. 2018	1 790 335	-1,6	41,0	33,4	351,9	374,3	336,8	359,3
oct. 2018	1 883 676	-3,6	42,3	34,0	352,0	381,4	338,0	367,1
nov. 2018	1 856 464	-3,8	43,2	34,4	347,2	380,7	333,1	367,1
déc. 2018	2 002 773	-3,1	42,9	33,9	345,4	373,8	330,9	360,2
Cum. 2018	23 828 025	-0,2	41,3	33,2	337,8	358,6	323,5	344,0
janv. 2019	2 089 401	-2,6	42,6	33,6	345,1	371,5	330,0	357,2
févr. 2019	1 909 142	-2,6	42,4	33,6	345,8	370,9	331,3	357,0
mars 2019	2 144 940	-0,3	42,0	33,5	346,4	360,3	332,7	345,2
avr. 2019	2 131 328	0,2	41,2	33,7	342,4	365,4	328,7	352,4
mai 2019	2 147 401	-0,9	40,6	33,6	342,8	365,2	326,9	348,4
juin 2019	1 972 329	0,2	40,4	33,1	349,7	367,9	332,3	350,4
juil. 2019	1 902 667	-1,2	40,0	32,3	356,7	370,0	339,7	352,8
août 2019	1 868 754	1,0	40,8	32,9	359,6	378,5	344,2	361,8
sept. 2019	1 806 821	0,9	41,9	33,8	361,4	389,5	343,8	371,9
oct. 2019	1 910 443	1,4	43,0	34,3	356,9	390,3	338,8	373,2
nov. 2019	1 887 866	1,7	43,6	34,7	352,1	389,0	334,3	372,4
déc. 2019	2 031 706	1,4	43,4	34,4	353,0	387,2	335,1	369,9
Cum. 2019	23 802 798	-0,1	41,8	33,6	350,7	375,1	334,6	359,1
janv. 2020	2 110 675	1,0	42,8	34,0	354,3	382,4	336,6	365,1
févr. 2020	2 010 189	5,3	42,4	33,7	353,1	377,9	335,2	360,4
Cum. 2020	4 120 864	3,1	42,6	33,9	353,7	380,2	335,9	362,8

Note:

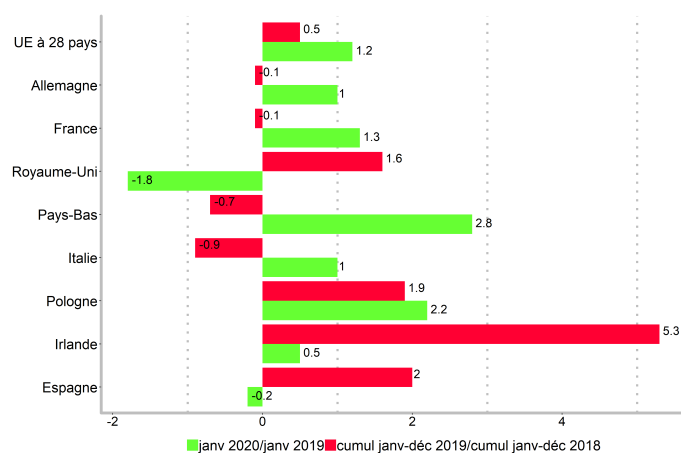
*Tous types de lait

**Estimation sous l'hypothèse de non-recouvrement entre la collecte AOP/IGP et la collecte biologique

Source : Agreste - Enquête mensuelle laitière SSP/FranceAgriMer

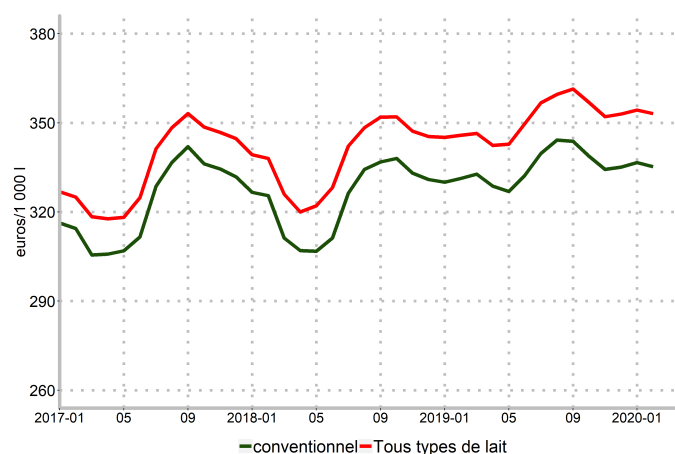
Mise en perspective

Evolution de la collecte européenne (%)



Source : Eurostat

Prix du lait de vache standard



Source : Agreste - Enquête mensuelle laitière SSP/FranceAgriMer

Lait de vache : signes de qualité

Les faits marquants Hausse des prix du lait de vache bio sur un an

En février 2020, la part de la collecte de lait de vache Bio représente 4,2 % de la collecte totale et celle de la collecte de lait AOP/IGP en représente 16,9 %.

Sur la même période, le prix du lait de vache Bio standard s'établit à 479 €/1 000 litres, en hausse de 18 €/1 000 litres par rapport à 2019 et celui du prix du lait de vache Bio à teneurs réelles s'élève à 499 €/1 000 litres, en hausse de 17 €/1 000 litres par rapport à 2019. Entre janvier 2019 et janvier 2020, l'indice de prix à teneurs réelles du lait AOP/IGP progresse de 4,5 % ; il augmente de 2,2 % pour le lait conventionnel (hors Bio et AOP/IGP).

Les indicateurs

Mois	Collecte				Prix Bio €/1 000 l		Indices de prix à teneurs réelles	
	(1 000 l)	Bio (%)	AOP/IGP (%)	conventionnel* (%)	standard 38/32	à teneurs réelles	AOP/IGP	conventionnel*
Cum. 2017	23 872 750	2,7	16,0	81,3	455,0	471,4	102,1	99,6
oct. 2018	1 883 676	3,5	15,8	80,7	477,7	501,8	110,0	107,1
nov. 2018	1 856 464	3,6	15,7	80,7	482,2	503,3	108,7	107,1
déc. 2018	2 002 773	3,7	15,9	80,4	476,1	492,6	106,8	105,1
Cum. 2018	23 828 025	3,5	16,3	80,2	453,9	467,6	104,7	100,4
janv. 2019	2 089 401	3,7	16,4	79,9	466,4	481,8	107,1	104,2
févr. 2019	1 909 142	3,7	16,2	80,1	461,3	474,3	107,0	104,2
mars 2019	2 144 940	3,9	16,3	79,8	452,6	464,6	105,2	100,7
avr. 2019	2 131 328	4,2	16,3	79,5	409,4	426,4	106,2	102,8
mai 2019	2 147 401	4,5	17,0	78,5	411,0	428,6	109,6	101,7
juin 2019	1 972 329	4,4	16,9	78,7	428,4	443,3	110,5	102,2
juil. 2019	1 902 667	4,3	16,2	79,5	471,9	480,6	109,4	102,9
août 2019	1 868 754	4,1	15,9	80,0	477,4	491,7	111,5	105,6
sept. 2019	1 806 821	4,1	16,0	79,9	493,5	513,3	114,7	108,5
oct. 2019	1 910 443	4,1	15,6	80,3	492,9	515,8	114,5	108,9
nov. 2019	1 887 866	4,2	15,8	80,0	491,6	515,9	113,1	108,7
déc. 2019	2 031 706	4,1	16,5	79,4	486,9	507,1	113,4	107,9
Cum. 2019	23 802 798	4,1	16,3	79,6	460,0	476,7	110,0	104,8
janv. 2020	2 110 675	4,1	16,7	79,2	485,5	500,5	111,9	106,5
févr. 2020	2 010 189	4,2	16,9	78,9	478,9	490,8	**	**
Cum. 2020	4 120 864	4,1	16,8	79,1	482,3	495,8	**	**

Note:

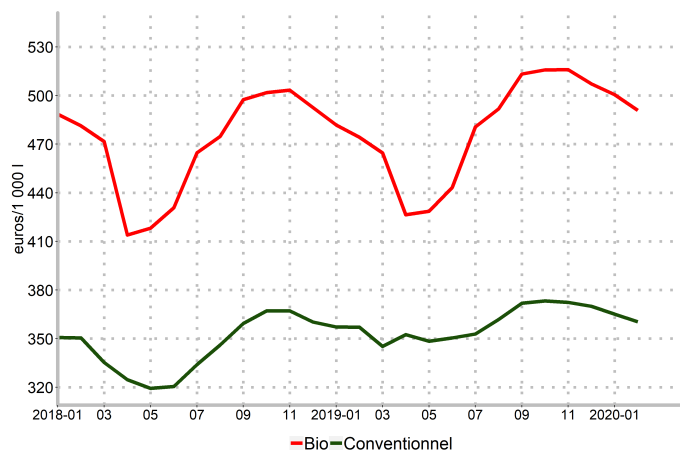
*Estimation sous l'hypothèse de non recouvrement entre la collecte AOP/IGP et la collecte biologique

**Données non disponibles

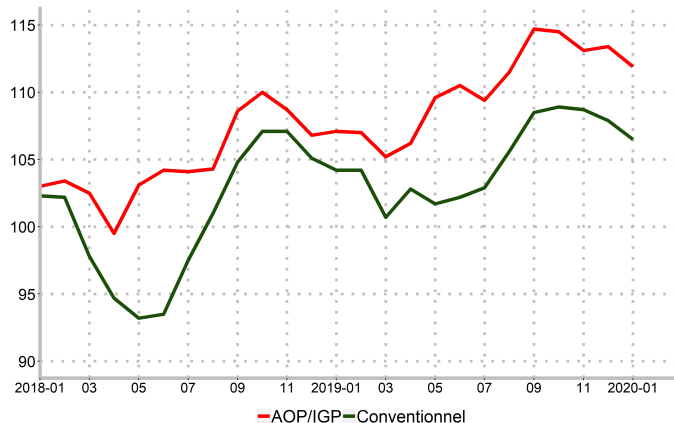
Source : Agreste - Enquête mensuelle laitière SSP/FranceAgriMer

Mise en perspective

Prix du lait Bio et du lait conventionnel à teneurs réelles



Indices de prix du lait AOP/IGP et du lait conventionnel à teneurs réelles (Base 100 en janvier 2017)



Source : Agreste - Enquête mensuelle laitière SSP/FranceAgriMer

Lait de vache : principales tendances de la collecte par bassins laitiers

Les faits marquants

En février 2020, la collecte progresse dans tous les bassins laitiers

En février 2020, la collecte de lait de vache est en hausse dans tous les bassins laitiers par rapport au mois de février 2019. Elle progresse de 4,5 % dans le bassin Grand-Ouest, de 2,8 % en Normandie, de 9,8 % dans le bassin Grand-Est et de + 5,4 % en Nord-Picardie. Elle progresse également dans les autres bassins entre + 1 % pour le Sud-Ouest et + 8,3 % pour Auvergne-Limousin.

En février 2020, les prix à teneurs réelles progressent sur un an de 1,9 %. Dans les plus grands bassins, cette hausse se situe entre + 2,4 % pour le Grand-Est et le Sud-Est et + 0,9 % pour le Grand-Ouest alors que dans les plus petits bassins, cette hausse est comprise entre + 4,2 % pour Charente-Poitou et Auvergne-Limousin et + 1 % pour le Centre.

Collecte de lait de vache (1 000 l)				
Bassins laitiers	Fév 2020	N/N-1 (%)	Cumul annuel 2020	N/N-1 (%)
Grand-Ouest	710 024	4,5	1 464 299	2,4
Normandie	313 819	2,8	647 346	1,1
Grand-Est	309 020	9,8	632 793	8,1
Nord-Picardie	218 972	5,4	443 552	0,8
Sud-Est	134 417	5,6	273 708	3,4
Sud-Ouest	90 690	1,0	182 770	-1,4
Charente-Poitou	97 956	5,5	200 189	3,4
Auvergne-Limousin	95 461	8,3	194 992	6,7
Centre	38 290	8,0	78 134	5,7

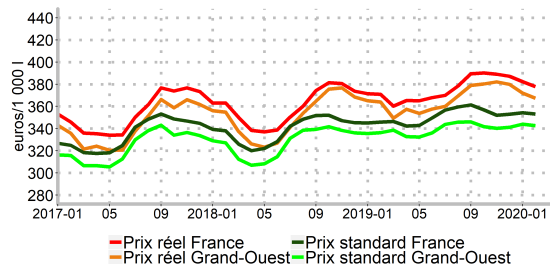
Prix standard 38/32 (€/1 000 l)					
Bassins laitiers	Fév 2020	M/M-1 (%)	N/N-1 (%)	Moy 2020	N/N-1 (%)
Grand-Ouest	342,7	-0,4	1,9	343,4	2,2
Normandie	339,7	-0,3	2,1	340,3	2,0
Grand-Est*	394,0	0,4	2,9	393,2	2,8
Nord-Picardie	333,5	0,1	1,7	333,4	1,7
Sud-Est*	393,2	-3,0	0,1	399,3	1,8
Sud-Ouest	347,0	-0,1	1,1	347,2	1,5
Charente-Poitou	336,0	-0,3	3,4	336,5	3,0
Auvergne-Limousin	358,1	0,3	3,5	357,7	4,4
Centre	344,9	-0,5	1,2	345,8	1,7
France	353,1	-0,3	2,1	353,7	2,4

Note:

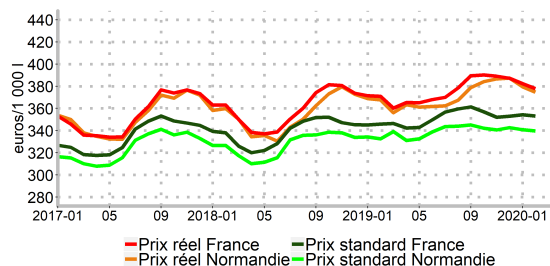
*Données susceptibles d'être révisées en raison d'un taux d'estimation élevé.

Prix à teneurs réelles (€/1 000 l)					
Bassins laitiers	Fév 2020	M/M-1 (%)	N/N-1 (%)	Moy 2020	N/N-1 (%)
Grand-Ouest	367,3	-1,3	0,9	369,7	1,4
Normandie	374,7	-1,3	1,9	377,2	2,4
Grand-Est	413,1	-0,9	2,4	415,0	2,7
Nord-Picardie	352,2	-0,6	1,7	353,4	1,9
Sud-Est	423,5	-2,1	2,4	428,1	3,9
Sud-Ouest	365,2	-1,0	1,4	367,1	1,8
Charente-Poitou	363,9	-1,4	4,2	366,5	4,1
Auvergne-Limousin	378,8	-0,5	4,2	379,8	5,1
Centre	369,1	-1,5	1,0	371,9	1,8
France	377,9	-1,2	1,9	380,2	2,4

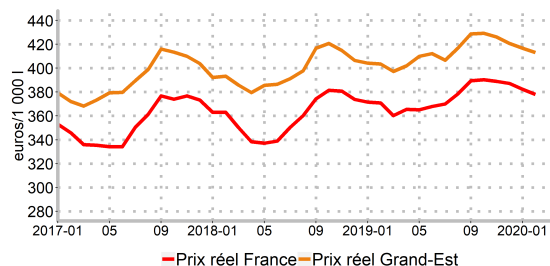
Les prix dans le bassin Grand-Ouest



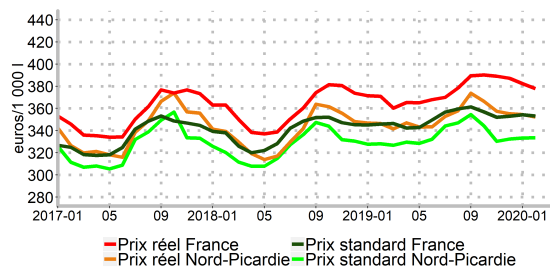
Les prix dans le bassin Normandie



Les prix dans le bassin Grand-Est



Les prix dans le bassin Nord-Picardie



Source : Agreste - Enquête mensuelle laitière SSP/FranceAgriMer

Lait de vache : fabrications de produits laitiers

Les faits marquants

Les fabrications des principaux produits laitiers sont bien orientées en février 2020

En février 2020, les fabrications de lait conditionné sont en retrait de 1,6 % sur un an, celles de yaourts et desserts lactés baissent de 1,5 %, et celles de crème conditionnée de 2,7 %.

Sur la même période et parmi les principales fabrications de fromages, celles de fromages frais sont stables, celles de fromages à pâte molle augmentent de 2,3 % et celles à pâte persillée de 2,7 %. Les fabrications de fromages à pâte pressée non cuite progressent de 5,3 %, celles

de fromages à pâte pressée cuite de 3,4 % et celles de fromages à pâte filée de 19,5 %.

Parmi les fabrications de produits industriels, le séchage de poudre de lait progresse de 12 % sur un an, les fabrications de matières grasses de 1,7 %. Les fabrications de caséines et caséinates baissent de 3,9 %, tandis que celles de poudre de babeurre progressent de 36,6 % et celles de poudre de lactosérum de 3,8 %.

Les indicateurs

FABRICATIONS DE PRODUITS LAITIERS	Février 2020		Cumul annuel 2020	
	Quantité*	N/N-1 (%)	Quantité*	N/N-1 (%)
LAIT CONDITIONNÉ	256 626	-1,6	541 436	-1,2
Lait UHT	238 272	-1,1	502 975	-1,0
YAOURT ET DESSERT LACTÉ	164 209	-1,5	343 160	-1,1
Yaourt et lait fermenté	112 509	-0,5	234 727	0,2
Dessert lacté frais	48 489	-3,2	101 947	-3,3
Dessert lacté longue conservation	3 211	-10,9	6 486	-12,7
CRÈME CONDITIONNÉE	36 456	-2,7	78 382	0,4
Crème fraîche :	13 294	-6,3	28 887	-5,1
- Crème fraîche à 30% et plus de MG	9 719	4,1	19 877	-3,0
- Crème fraîche allégée	3 576	-26,3	9 010	-9,4
Crème longue conservation	23 161	-0,5	49 495	3,9
MATIÈRES GRASSES (1)	37 951	1,7	81 104	2,8
Beurre	31 815	1,0	68 107	2,9
Beurre anhydre de crème (MGLA * 1,22)	5 468	5,9	11 531	1,3
Spécialités à tartiner	668	1,3	1 466	9,2
SÉCHAGE DE POUDRE DE LAIT	48 942	12,0	97 911	10,6
Lait écrémé en poudre réengraissé ou non	39 952	13,2	78 501	9,6
Autres poudres de lait (1,5% et plus)	8 990	7,2	19 410	14,7
CONDITIONNEMENT DE POUDRES DE LAIT	14 137	-8,1	28 032	-8,1
LAIT CONCENTRÉ CONDITIONNÉ	1 374	81,0	2 785	82,2
TOTAL FROMAGE DE VACHE (hors fondus)	136 637	3,0	285 082	2,5
FROMAGES FRAIS	46 459	0,0	96 998	1,6
Petits suisses, fromage blanc lissé ou campagne	41 648	1,1	86 490	2,5
Pâtes fraîches à tartiner	4 811	-8,1	10 508	-5,4
FROMAGES A PATE MOLLE	31 775	2,3	68 413	1,2
Camembert	6 592	1,5	14 039	-1,0
Brie-Coulommiers	11 572	1,4	25 005	1,6
Autres fromages à pâte molle	13 610	3,4	29 369	2,0
FROMAGES A PATE PERSILLÉE	3 070	2,7	6 285	-2,5
FROMAGES A PATE PRESSÉE NON CUITE	19 236	5,3	40 412	2,8
Edam, gouda, mimolette	581	6,2	1 283	5,2
Cantal, laguiole, salers	1 091	15,3	2 415	10,3
Tommes, saint-nectaire, pyrénées, morbier	2 852	13,1	5 927	9,4
Raclette	4 561	-8,0	9 532	-6,7
Autres fromages à pâte pressée non cuite	10 151	9,3	21 255	4,8
FROMAGES A PATE PRESSÉE CUITE	28 603	3,4	57 396	0,1
Emmental	21 516	2,0	43 242	-1,7
Comté (2)	5 468	6,3	10 952	5,4
Beaufort	373	-0,6	737	-2,0
Autres fromages à pâte pressée cuite	1 246	19,2	2 465	13,2
FROMAGES A PATE FILÉE	7 494	19,5	15 579	30,5
FROMAGES FONDUS issus de la fonte de fromages	9 330	3,2	19 016	0,7
CASÉINES ET CASÉINATES	3 989	-3,9	8 815	3,9
POUDRE DE BABEURRE	3 213	36,6	5 957	23,5
POUDRE DE LACTOSÉRUM	40 927	3,8	82 482	-1,7

Note:

*Unité : laits conditionnés en 1 000 litres et autres produits en tonnes

(1)Matières grasses = Beurre + (MGLA*1,22) + spécialités à tartiner

(2)Comté : Données estimées

Source : Agreste - Enquête mensuelle laitière SSP/FranceAgriMer

Lait de chèvre : principales tendances

Les faits marquants Nette hausse de la collecte de chèvre en février 2020

En février 2020, la collecte de lait de chèvre progresse de 8,9 % par rapport à février 2019. Cette évolution s'élève à 5,1 % après correction du jour supplémentaire lié à l'année bissextile. En cumul depuis le début de l'année, la collecte s'élève à 58,7 millions de litres soit une hausse de 7,0 % par rapport à l'an passé.

Le prix du lait de chèvre à teneurs réelles s'élève à 763 €/1 000 litres en février 2020, en hausse de

13 €/1 000 litres par rapport à février 2019, mais en retrait de 53 €/1 000 litres par rapport à janvier 2020.

En février 2020, les fabrications de lait conditionné baissent de 4,5 % sur un an et celles de yaourts et laits fermentés reculent de 6,6 %. Sur la même période, les fabrications de fromages pur chèvre progressent de 2,5 % tandis que celles de bâchettes restent stables (- 0,2 %).

Les indicateurs

Mois	Collecte de lait		Lait conditionné		Yaourts et laits fermentés		Fromage pur chèvre		dont bâchettes	
	Qté (1 000 l)	N/N-1 (%)	Qté (1000 l)	N/N-1 (%)	Qté (tonne)	N/N-1 (%)	Qté (tonne)	N/N-1 (%)	Qté (1000 l)	N/N-1 (%)
Cum. 2017	467 254	-0,3	15 191	7,4	10 805	15,6	100 478	-0,2	45 761	-4,6
sept. 2018	36 425	1,0	1 217	30,3	1 014	10,5	8 259	-0,8	3 927	0,7
oct. 2018	37 577	0,8	1 526	9,4	1 309	27,3	8 617	3,5	3 851	-1,6
nov. 2018	31 536	-1,3	s	s	1 030	14,1	8 708	-0,3	4 071	4,9
déc. 2018	27 093	2,0	s	s	1 151	29,3	7 572	-5,1	3 631	-4,0
Cum. 2018	479 155	2,5	15 526	2,2	13 265	22,8	100 979	0,5	46 534	1,7
janv. 2019	24 734	-3,3	1 159	-22,1	1 171	-5,1	8 338	6,2	3 988	9,4
févr. 2019	30 175	-1,8	1 327	-4,1	1 028	11,1	7 339	-0,9	3 440	2,7
mars 2019	46 923	-0,5	1 659	23,1	1 107	7,9	8 398	-5,7	3 839	-6,8
avr. 2019	52 486	0,1	1 289	-3,8	1 279	10,9	8 633	4,9	4 027	6,4
mai 2019	54 661	-0,4	1 090	-24,7	1 103	-7,0	8 535	-2,6	4 106	6,1
juin 2019	50 768	1,5	1 140	-5,0	978	-3,4	7 764	-8,3	3 655	-6,1
juil. 2019	46 474	1,3	1 422	21,0	1 206	16,7	8 764	-5,7	4 074	-4,3
août 2019	41 478	3,9	1 118	-1,5	1 160	-2,6	8 683	-2,5	4 125	-0,4
sept. 2019	37 732	3,6	873	-28,2	1 160	14,5	8 110	-1,8	3 890	-0,9
oct. 2019	39 559	5,3	1 254	-17,8	1 388	6,0	8 999	4,4	4 278	11,1
nov. 2019	33 771	7,1	1 256	25,8	1 060	2,9	8 490	-2,5	3 995	-1,8
déc. 2019	28 427	4,9	1 302	2,8	1 218	5,8	7 896	4,3	3 729	2,7
Cum. 2019	487 188	1,7	14 889	-4,1	13 858	4,5	99 948	-1,0	47 147	1,3
janv. 2020	25 866	4,6	1 334	15,1	1 082	-7,6	8 462	1,5	3 893	-2,4
févr. 2020	32 859	8,9	1 267	-4,5	960	-6,6	7 520	2,5	3 433	-0,2
Cum. 2020	58 725	7,0	2 601	4,6	2 042	-7,1	15 982	1,9	7 327	-1,4

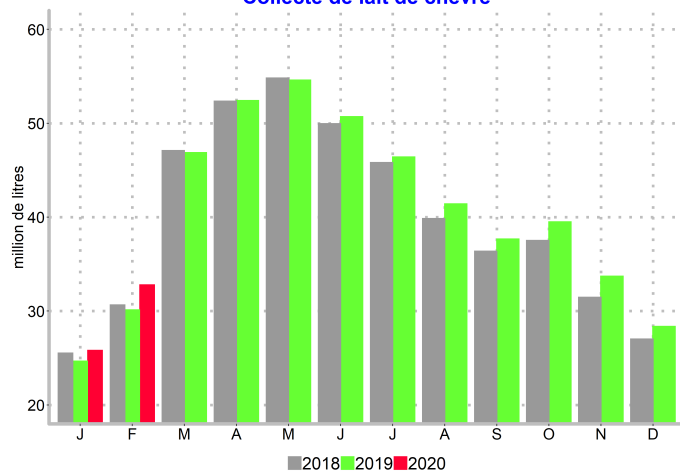
Note:

s : secret statistique

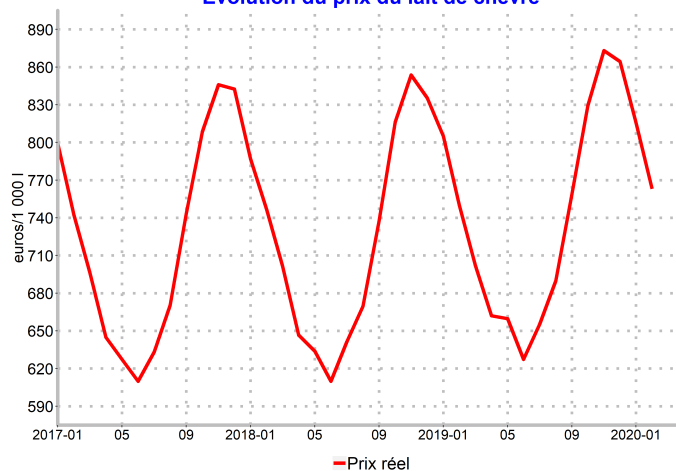
Source : Agreste - Enquête mensuelle laitière SSP/FranceAgriMer

Mise en perspective

Collecte de lait de chèvre



Evolution du prix du lait de chèvre



Source : Agreste - Enquête mensuelle laitière SSP/FranceAgriMer

Lait de brebis : principales tendances

Les faits marquants En février, la collecte de lait de brebis progresse sur un an

En février 2020, la collecte de lait de brebis progresse de 6 % par rapport à février 2019. Cette évolution s'élève à 2,4 % après correction du jour supplémentaire lié à l'année bissextile. En cumul sur les deux premiers mois de l'année, les volumes de collecte de lait de brebis s'élèvent à 73,3 millions de litres soit une hausse de 5,3 % par rapport à l'an passé.

Sur la même période, les fabrications de fromages au lait de brebis sont orientées à la hausse par rapport à février 2019. Celles de fromages pur brebis progressent de 4,1 %, celles de Roquefort de 10,1 %, celles d'Ossau-Iraty de 6 % et celles des autres pâtes pressées non cuites de 4,4 %.

Les indicateurs

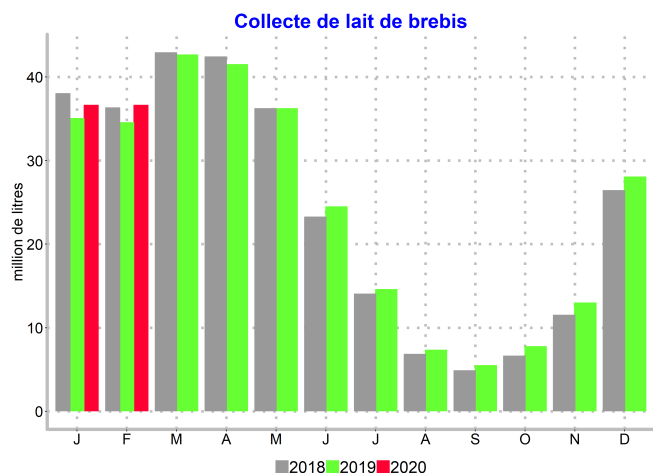
Mois	Collecte de lait		Fromage pur brebis		Roquefort		Ossau-Iraty		Autres pâtes pressées non cuites	
	Qté (1 000 l)	N/N-1 (%)	Qté (tonne)	N/N-1 (%)	Qté (tonne)	N/N-1 (%)	Qté (tonne)	N/N-1 (%)	Qté (tonne)	N/N-1 (%)
Cum. 2017	286 514	0,9	59 260	0,3	17 928	-11,2	4 711	5,7	12 914	0,2
août 2018	6 864	0,7	1 263	-12,6	*	*	*	*	589	23,0
sept. 2018	4 901	10,9	746	-2,4	*	*	*	*	143	-4,6
oct. 2018	6 671	5,4	1 103	-2,3	*	*	*	*	370	-6,9
nov. 2018	11 560	2,4	2 015	25,0	*	*	*	*	419	-9,6
déc. 2018	26 468	-3,1	4 986	-1,4	2 074	-5,5	277	-4,6	981	1,6
Cum. 2018	289 924	1,2	59 268	0,0	18 080	0,8	5 006	6,3	13 420	3,9
janv. 2019	35 084	-7,8	7 141	-7,3	2 961	7,1	813	3,5	1 386	-4,3
févr. 2019	34 583	-4,9	7 189	-4,1	2 424	-9,3	757	-2,0	1 396	3,2
mars 2019	42 681	-0,6	8 789	-2,0	3 019	3,6	857	-5,8	1 753	-8,4
avr. 2019	41 543	-2,2	8 913	2,4	3 067	7,9	823	-3,6	1 963	3,1
mai 2019	36 265	0,0	8 321	4,5	2 952	13,5	663	-8,5	1 533	-10,1
juin 2019	24 533	5,3	5 603	5,6	810	-2,6	386	-11,4	1 293	-4,8
Cum. S1 2019	214 688	-2,1	45 956	-0,4	15 232	4,2	4 299	-4,1	9 324	-3,7
juil. 2019	14 627	3,8	3 460	14,9	*	*	*	*	857	-30,7
août 2019	7 374	7,4	1 360	7,7	*	*	*	*	370	-37,0
sept. 2019	5 526	12,8	917	23,0	*	*	*	*	204	42,6
oct. 2019	7 798	16,9	1 159	5,1	*	*	*	*	370	0,0
nov. 2019	13 024	12,7	1 954	-3,0	*	*	*	*	399	-4,7
déc. 2019	28 093	6,1	5 339	7,1	1 873	-9,7	299	7,9	953	-2,9
Cum. 2019	291 130	0,4	60 145	1,5	18 892	4,5	4 841	-3,3	12 477	-7,0
janv. 2020	36 668	4,5	7 342	2,8	2 636	-11,0	781	-3,9	1 414	2,0
févr. 2020	36 670	6,0	7 484	4,1	2 669	10,1	803	6,0	1 457	4,4
Cum. 2020	73 338	5,3	14 826	3,5	5 304	-1,5	1 583	0,9	2 871	3,2

Note:

*Données non publiées

Source : Agreste - Enquête mensuelle laitière SSP/FranceAgriMer

Mise en perspective



Source : Agreste - Enquête mensuelle laitière SSP/FranceAgriMer

Sources et définitions

Définitions du prix du lait

- **le prix standard 38/32 (lait de vache)** : il s'agit du prix du lait réfrigéré départ exploitation, toutes primes comprises et toutes qualités confondues, ramené à 38 g/l de matière grasse et 32 g/l de matière protéique. Ce prix s'entend TVA non comprise, cotisations non déduites. Les avances ou récupérations d'avances sont comprises.

- **le prix à teneurs réelles** : il s'agit du prix du lait réfrigéré départ exploitation, toutes primes comprises et toutes qualités confondues, à teneurs réelles en matière grasse et matière protéique. Ce prix s'entend TVA non comprise, cotisations non déduites. Les avances ou récupérations d'avances sont comprises.

Calcul du prix du lait

Les prix moyens diffusés, prix standard et prix à teneurs réelles, portent sur différents types de lait : lait conventionnel, lait Bio, lait pour des productions sous AOP/IGP, tous types de lait. Pour les trois dernières catégories de lait, il s'agit de moyennes de prix déclarés ou estimés, pondérés par les volumes respectifs de collecte.

Le prix tous types de lait des laiteries non répondantes à l'enquête est estimé à partir du prix moyen des laiteries répondantes de la même zone géographique : le département pour un même type de lait (lait non Bio/ lait Bio ; lait pour des productions non AOP/ lait pour des productions sous AOP de vache dans les départements de Franche Comté et des Savoies). Le prix AOP/IGP des laiteries non répondantes à l'enquête est estimé à partir du prix moyen des laiteries répondantes du même regroupement d'aires AOP/IGP.

Pour le lait conventionnel, l'estimation du prix national résulte d'un calcul fondé sur le prix moyen "tous types de lait", le prix du lait Bio et le prix du lait pour une production sous AOP/IGP, en faisant l'hypothèse que le recouvrement est nul entre la collecte de lait pour une production sous AOP/IGP et la collecte de lait Bio.

Les volumes de lait déclarés pour une production sous AOP/IGP sont ceux respectant un cahier des charges même si au final ils ne font pas l'objet d'une transformation en produit AOP ou IGP.

Les principales sources

L'enquête mensuelle laitière (EML) SSP/FranceAgriMer est une enquête administrative depuis janvier 2016 en application du décret 2015-729 du 24 juin 2015 relatif aux informations de suivi économique dans le secteur du lait et des produits laitiers. Elle permet de répondre notamment aux obligations réglementaires européennes de la directive 96/16/CE sur les statistiques laitières et contribue à la réponse au règlement 1165/98 sur les statistiques conjoncturelles (IPI).

Les résultats de l'enquête mensuelle laitière sont également disponibles sur le site de FranceAgriMer :

<https://visionet.franceagrimer.fr/>

Les données sur la collecte de lait européenne sont disponibles sur le site d'Eurostat :

<http://ec.europa.eu/eurostat/fr/data/database>

et de la Commission Européenne (Observatoire du marché du lait européen) :

http://ec.europa.eu/agriculture/milk-market-observatory/latest-statistics/productions-stocks_en

Pour en savoir plus

Toutes les séries conjoncturelles publiées sur le thème de cette Infos Rapides sont présentes dans l'espace "Données en ligne" du site internet de la statistique agricole :

www.agreste.agriculture.gouv.fr



Agreste : la statistique agricole

Ministère de l'Agriculture et de l'Alimentation
Secrétariat Général
SERVICE DE LA STATISTIQUE ET DE LA PROSPECTIVE
3 rue Barbet de Jouy - 75349 Paris 07 SP
Site Internet : www.agreste.agriculture.gouv.fr

Directrice de la publication : Corinne Prost
Rédacteur : Serge Cazeneuve
Composition : SSP
Dépôt légal : à parution

© Agreste 2020

Cette publication est disponible à parution sur le site Internet de la statistique agricole
<http://www.agreste.agriculture.gouv.fr> (dans la rubrique Conjoncture)