



Juillet 2021 - n° 2021 - 92

Infos rapides

07/11

### Hausse sur un an de la collecte de lait de vache en mai 2021

**E**n mai 2021, la collecte de lait de vache progresse de 2,6 % par rapport à mai 2020 mais reste en retrait en cumul annuel (- 1,9 %).

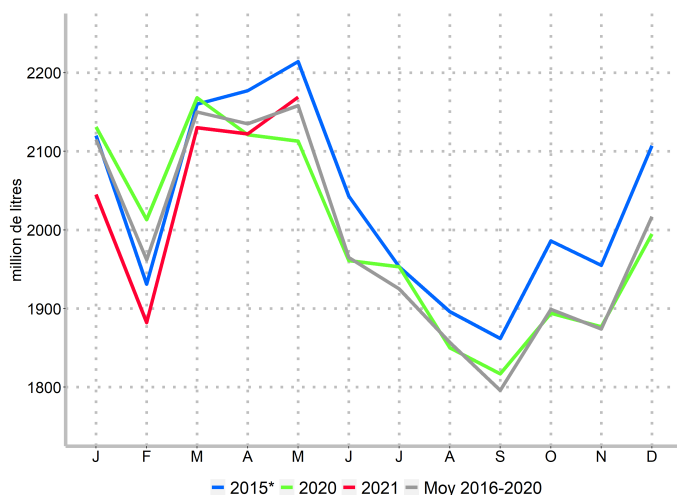
Le prix du lait standard conventionnel (hors Bio et AOP/IGP) est estimé à 331 €/1 000 litres, en hausse de 3,5 % par rapport à mai 2020. Tous types de lait confondus, le prix standard s'établit en moyenne à 351 €/1 000 litres, lui aussi en hausse de 3,8 % sur un an.

En mai 2021, les fabrications de laits conditionnés et de yaourts reculent, tandis que celles de la plupart des fromages sont orientées à la hausse. Les fabrications de matières grasses et le séchage de poudre de lait progressent aussi par rapport à mai 2020.

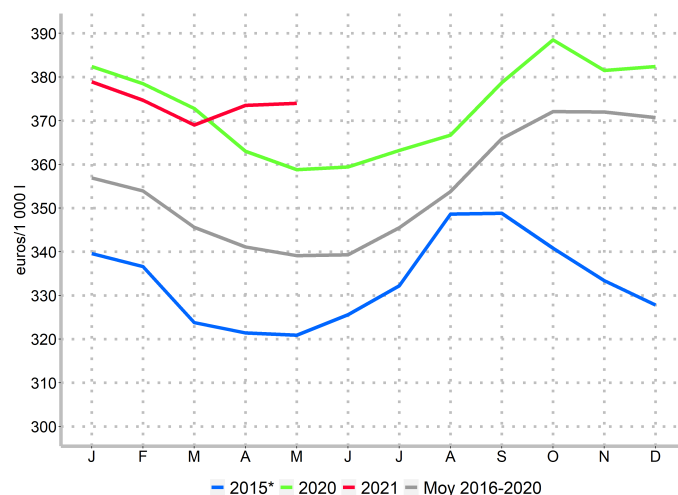
La collecte de lait de chèvre progresse de 1,2 % par rapport à mai 2020, mais la plupart de ses fabrications sont en recul, sauf les yaourts et laits fermentés qui progressent de 4,9 %. Sur la même période, la collecte de lait de brebis progresse (+ 6,9 %), comme la plupart des principales fabrications de fromages, à l'exception de l'ossau-iraty qui baisse fortement.

### Collecte et prix à teneurs réelles du lait de vache

Hausse de la collecte sur un an



Hausse du prix du lait à teneurs réelles sur un an



\*Dernière année sous le régime des quotas laitiers

Source : Agreste - Enquête mensuelle laitière SSP/FranceAgriMer



Les données ont été arrêtées au 8 juillet 2021.

# Lait de vache : principales tendances de la collecte et des prix

## Les faits marquants Hausse de la collecte de la de vache en mai 2021

En mai 2021, la collecte de lait de vache progresse de 2,6 % par rapport à mai 2020. En cumul depuis le début de l'année, le volume collecté atteint 10,3 milliards de litres, mais reste en retrait de 1,9 % par rapport à 2020.

En mai, le prix du lait standard conventionnel 38/32 g/l (hors Bio et AOP/IGP) progresse de 3,5 % sur un an et s'établit à 331 €/1 000 litres. Tous types de lait confondus, le prix standard s'établit à 351 €/1 000 litres,

en hausse de 3,8 % sur un an, et le prix à teneurs réelles progresse de 4,2 %.

Selon Eurostat, la collecte laitière européenne d'avril 2021 (UE27) progresse sur un an (+ 0,9 %). Elle recule en Allemagne et aux Pays-Bas et se stabilise en Italie. En revanche, la collecte reste dynamique en Pologne, en Espagne et toujours très élevée en Irlande (+ 7,9 %).

## Les indicateurs

Mois	Collecte		Taux (g/l)		Prix* (€/1 000 l)		Prix conventionnel** (€/1 000 l)	
	(1 000 l)	Evol. sur un an (%)	matière grasse	matière protéique	standard 38/32	à teneurs réelles	standard 38/32	à teneurs réelles
<b>Cum. 2018</b>	<b>23 824 739</b>	<b>-0,2</b>	<b>41,3</b>	<b>33,2</b>	<b>337,8</b>	<b>358,7</b>	<b>323,5</b>	<b>344,0</b>
déc. 2019	2 036 490	1,7	43,4	34,4	353,1	385,9	335,2	368,3
<b>Cum. 2019</b>	<b>23 819 997</b>	<b>0,0</b>	<b>41,8</b>	<b>33,6</b>	<b>350,8</b>	<b>374,0</b>	<b>334,5</b>	<b>357,2</b>
janv. 2020	2 131 328	2,0	42,8	34,0	353,6	382,4	335,8	365,4
févr. 2020	2 012 981	5,4	42,4	33,7	352,3	378,5	334,2	361,4
mars 2020	2 168 428	1,1	42,4	34,0	344,4	372,8	326,7	355,5
avr. 2020	2 120 980	-0,6	41,3	33,8	338,7	363,0	323,6	348,0
mai 2020	2 113 012	-1,7	40,7	33,4	337,8	358,8	320,1	339,8
juin 2020	1 960 722	-0,6	40,6	33,1	340,4	359,4	321,7	340,2
juil. 2020	1 953 140	2,6	40,3	32,9	346,3	363,2	325,8	342,5
août 2020	1 849 956	-1,1	40,5	32,7	351,4	366,7	332,9	348,1
sept. 2020	1 816 923	0,5	41,5	33,6	353,6	378,7	333,9	358,7
oct. 2020	1 894 042	-1,0	43,2	34,6	353,3	388,5	332,3	367,0
nov. 2020	1 876 768	-0,7	43,2	34,5	347,3	381,5	325,8	360,3
déc. 2020	1 995 041	-2,0	43,4	34,4	349,0	382,4	327,8	361,6
<b>Cum. 2020</b>	<b>23 893 321</b>	<b>0,3</b>	<b>41,9</b>	<b>33,7</b>	<b>347,2</b>	<b>372,8</b>	<b>328,3</b>	<b>354,0</b>
janv. 2021	2 044 642	-4,1	43,4	34,2	347,5	378,9	326,0	357,4
févr. 2021	1 882 293	-6,5	42,7	33,7	348,5	374,7	326,8	353,4
mars 2021	2 129 736	-1,8	42,5	33,7	343,7	369,0	322,5	348,0
avr. 2021	2 121 977	0,0	41,7	34,0	348,0	373,5	330,1	355,7
mai 2021	2 168 945	2,6	41,3	33,8	350,8	374,0	331,3	354,5
<b>Cum. 2021</b>	<b>10 347 593</b>	<b>-1,9</b>	<b>42,3</b>	<b>33,9</b>	<b>347,7</b>	<b>374,0</b>	<b>327,4</b>	<b>353,8</b>

Note:

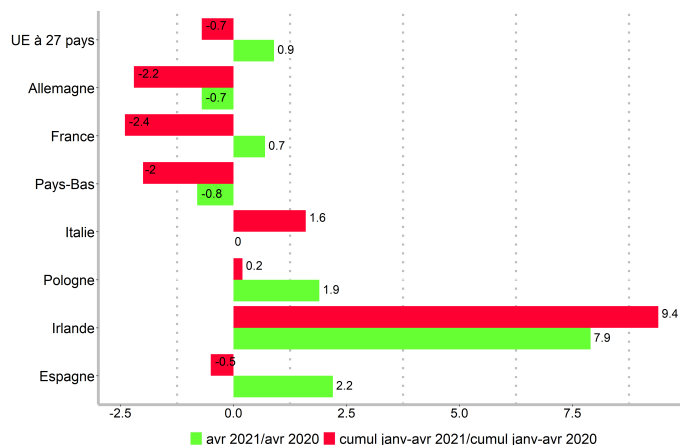
\*Tous types de lait

\*\*Estimation sous l'hypothèse de non-recouvrement entre la collecte AOP/IGP et la collecte biologique

Source : Agreste - Enquête mensuelle laitière SSP/FranceAgriMer

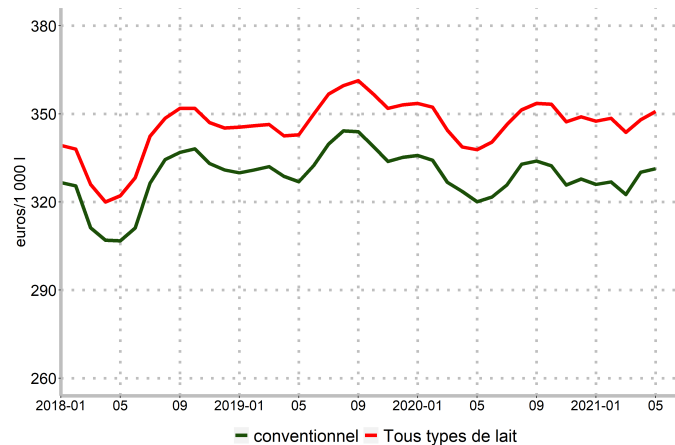
## Mise en perspective

Evolution de la collecte européenne (%)



Source : Eurostat

Prix du lait de vache standard



Source : Agreste - Enquête mensuelle laitière SSP/FranceAgriMer

# Lait de vache : signes de qualité

## Les faits marquants En mai, le prix du lait Bio standard se replie légèrement

En mai 2021, la part de la collecte de lait de vache Bio continue de progresser et atteint 5,6 % de la collecte totale. Celle de la collecte de lait AOP/IGP en représente 17,8 %.

Sur la même période, le prix du lait de vache Bio standard est estimé à 406 €/1 000 litres (- 1,1 % sur un an), tandis

que le prix du lait de vache Bio à teneurs réelles est stable, à 430 €/1 000 litres.

Entre avril 2020 et avril 2021, l'indice de prix à teneurs réelles du lait AOP/IGP progresse de 5,7 points et celui du lait conventionnel (hors Bio et AOP/IGP) de 2,3 points.

## Les indicateurs

Mois	Collecte et part des signes de qualité				Prix Bio €/1 000 l		Indices de prix à teneurs réelles	
	(1 000 l)	Bio (%)	AOP/IGP (%)	conventionnel* (%)	standard 38/32	à teneurs réelles	AOP/IGP	conventionnel*
<b>Cum. 2018</b>	<b>23 824 739</b>	<b>3,5</b>	<b>16,3</b>	<b>80,2</b>	<b>453,0</b>	<b>469,7</b>	<b>104,7</b>	<b>100,4</b>
<b>Cum. 2019</b>	<b>23 819 997</b>	<b>4,2</b>	<b>16,2</b>	<b>79,6</b>	<b>461,7</b>	<b>481,0</b>	<b>110,3</b>	<b>104,2</b>
janv. 2020	2 131 328	4,2	16,6	79,2	479,2	498,6	111,6	106,6
févr. 2020	2 012 981	4,3	16,9	78,8	474,6	488,3	110,7	105,4
mars 2020	2 168 428	4,5	17,0	78,5	463,9	481,6	109,0	103,7
avr. 2020	2 120 980	4,9	17,0	78,1	408,1	428,7	106,2	101,5
mai 2020	2 113 012	4,9	17,5	77,6	410,5	431,1	108,7	99,1
juin 2020	1 960 722	4,8	16,7	78,5	429,8	445,6	109,2	99,2
juil. 2020	1 953 140	4,7	16,4	78,9	475,1	485,0	110,0	99,9
août 2020	1 849 956	4,5	16,1	79,4	479,3	486,2	109,3	101,5
sept. 2020	1 816 923	4,6	16,0	79,4	491,9	510,7	113,3	104,6
oct. 2020	1 894 042	4,7	15,8	79,5	491,1	523,8	117,4	107,1
nov. 2020	1 876 768	4,9	15,9	79,2	486,2	515,8	114,6	105,1
déc. 2020	1 995 041	4,8	16,2	79,0	483,6	511,5	114,6	105,5
<b>Cum. 2020</b>	<b>23 893 321</b>	<b>4,6</b>	<b>16,5</b>	<b>78,9</b>	<b>462,7</b>	<b>482,3</b>	<b>111,1</b>	<b>103,3</b>
janv. 2021	2 044 642	4,7	17,0	78,3	477,9	502,2	114,2	104,3
févr. 2021	1 882 293	4,7	17,8	77,5	473,4	489,4	112,3	103,1
mars 2021	2 129 736	5,1	17,2	77,7	458,4	477,2	111,1	101,5
avr. 2021	2 121 977	5,4	17,3	77,3	405,5	430,3	111,9	103,8
mai 2021	2 168 945	5,6	17,8	76,6	405,9	430,4	**	**
<b>Cum. 2021</b>	<b>10 347 593</b>	<b>5,1</b>	<b>17,4</b>	<b>77,5</b>	<b>440,8</b>	<b>462,8</b>	<b>**</b>	<b>**</b>

Note:

\*Estimation sous l'hypothèse de non-recouvrement entre la collecte AOP/IGP et la collecte biologique

\*\*Données non disponibles

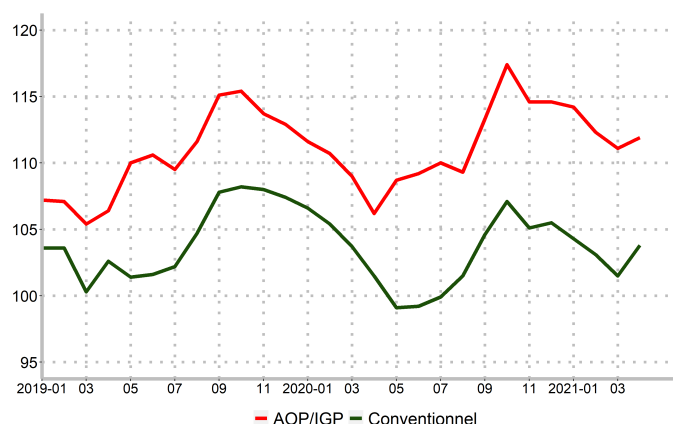
Source : Agreste - Enquête mensuelle laitière SSP/FranceAgriMer

## Mise en perspective

Prix du lait Bio et du lait conventionnel à teneurs réelles



Indices de prix du lait AOP/IGP et du lait conventionnel à teneurs réelles (Base 100 en janvier 2017)



Source : Agreste - Enquête mensuelle laitière SSP/FranceAgriMer

# Lait de vache : principales tendances de la collecte par bassin laitier

## Les faits marquants

En mai 2021, les prix du lait progressent dans tous les bassins laitiers

En mai 2021, la collecte de lait de vache progresse sur un an dans la majorité des bassins laitiers, mais elle est stable en Nord-Picardie et elle recule dans le Sud-Ouest.

Dans les autres bassins, la hausse de la collecte oscille entre 0,7 % (Charente-Poitou) et 4,2 % (Grand-Ouest et Auvergne-Limousin). En cumul annuel, la collecte est en

retrait dans tous les bassins laitiers.

En mai 2021, le prix à teneurs réelles progresse sur un an dans tous les bassins laitiers entre 2,6 % (Sud-Ouest) et 7,7 % (Charentes-Poitou). Cette augmentation s'établit en moyenne à 4,2 % au niveau France.

Collecte de lait de vache (1 000 l)				
Bassins laitiers	Mai 2021	Evol. sur un an (%)	Cumul annuel 2021	Evol. sur un an (%)
Grand-Ouest	780 323	4,2	3 699 309	-0,9
Normandie	352 952	3,5	1 656 728	-0,4
Grand-Est	329 471	1,5	1 581 128	-1,9
Nord-Picardie	227 049	0,0	1 102 616	-3,3
Sud-Est	141 837	2,3	687 535	-2,6
Charente-Poitou	99 097	0,7	480 776	-4,7
Auvergne-Limousin	104 579	4,2	489 415	-2,8
Sud-Ouest	92 350	-1,8	450 440	-5,6
Centre	39 748	2,4	191 944	-3,1

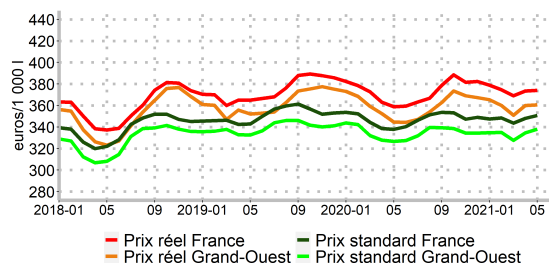
Prix standard 38/32 (€/1 000 l)					
Bassins laitiers	Mai 2021	Evol. sur un mois (%)	Evol. sur un an (%)	Moy 2021	Evol. sur un an (%)
Grand-Ouest	338,1	1,1	3,5	334,0	-0,1
Normandie	337,3	0,3	2,8	334,8	0,3
Grand-Est	397,2	0,9	5,0	392,9	2,7
Nord-Picardie	332,4	0,2	3,1	327,3	-0,3
Sud-Est	396,7	1,3	5,2	396,8	2,4
Charente-Poitou	339,2	1,9	6,8	334,9	2,0
Auvergne-Limousin	348,5	1,0	4,1	348,6	0,4
Sud-Ouest	337,3	0,3	2,7	338,7	-0,5
Centre	340,2	-0,1	2,4	342,3	0,3
<b>France</b>	<b>350,8</b>	<b>0,8</b>	<b>3,8</b>	<b>347,7</b>	<b>0,7</b>

Note:

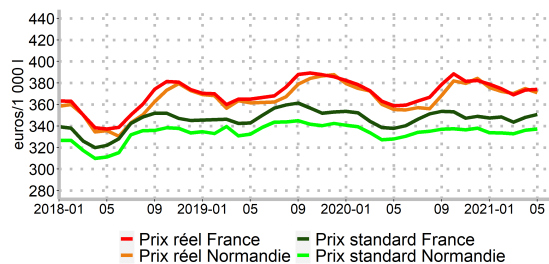
\*Données susceptibles d'être révisées en raison d'un taux d'estimation élevé.

Prix à teneurs réelles (€/1 000 l)					
Bassins laitiers	Mai 2021	Evol. sur un mois (%)	Evol. sur un an (%)	Moy 2021	Evol. sur un an (%)
Grand-Ouest	360,5	0,1	4,6	359,3	-0,1
Normandie	370,9	-1,1	4,3	372,8	1,2
Grand-Est	418,3	1,2	2,9	416,1	1,7
Nord-Picardie	349,4	-0,8	3,2	347,7	0,1
Sud-Est	419,6	1,4	4,8	422,6	2,0
Charente-Poitou	365,2	0,9	7,7	364,5	2,6
Auvergne-Limousin	367,0	0,6	5,0	369,7	0,9
Sud-Ouest	355,8	0,1	4,5	358,7	0,2
Centre	362,8	-0,6	2,6	368,2	0,2
<b>France</b>	<b>374,0</b>	<b>0,1</b>	<b>4,2</b>	<b>374,0</b>	<b>0,8</b>

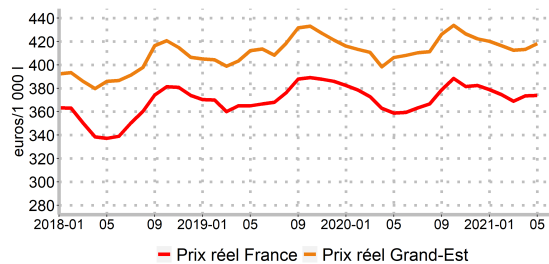
Les prix dans le bassin Grand-Ouest



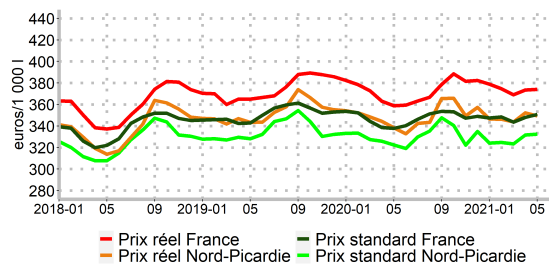
Les prix dans le bassin Normandie



Les prix dans le bassin Grand-Est



Les prix dans le bassin Nord-Picardie



Source : Agreste - Enquête mensuelle laitière SSP/FranceAgriMer

# Lait de vache : fabrications de produits laitiers

## Les faits marquants En mai 2021, la baisse des fabrications de laits conditionnés et yaourts s'accroît

En mai 2021, les fabrications de lait conditionné et de yaourts reculent nettement par rapport à mai 2020, accentuant encore la baisse en cumul sur l'année, alors que la fabrication de crème conditionnée progresse.

Les fabrications de fromages augmentent en moyenne de 2,8 %. Si les fromages frais et les fromages à pâte molle sont stables par rapport à mai 2020, les autres catégories de fromage sont orientées à la hausse. La progression

varie de 3,4 % pour les pâtes pressées cuites, 8,5 % pour les pâtes pressées non cuites, et même 14,7 % pour les fromages à pâte filée.

En mai 2021, les fabrications des matières grasses et le séchage de poudre de lait progressent par rapport à mai 2020, celles des caséines et caséinates et celles de lactosérum se stabilisent tandis que les fabrications de poudre de babeurre reculent de 5,5 %.

## Les indicateurs

FABRICATIONS DE PRODUITS LAITIERS	Mai 2021		Cumul annuel 2021	
	Quantité*	Evol. sur un an (%)	Quantité*	Evol. sur un an (%)
<b>LAIT CONDITIONNÉ</b>	<b>242 525</b>	<b>-12,4</b>	<b>1 273 104</b>	<b>-8,4</b>
Lait UHT	221 359	-14,1	1 173 341	-9,6
<b>YAOURT ET DESSERT LACTÉ</b>	<b>160 600</b>	<b>-7,6</b>	<b>852 230</b>	<b>-4,9</b>
Yaourt et lait fermenté	109 775	-9,8	578 578	-6,6
Dessert lacté frais	48 281	-0,2	257 920	0,3
Dessert lacté longue conservation	2 545	-33,3	15 731	-17,7
<b>CRÈME CONDITIONNÉE</b>	<b>43 531</b>	<b>12,7</b>	<b>211 650</b>	<b>5,9</b>
Crème fraîche :	15 990	-7,7	83 549	0,9
- Crème fraîche à 30% et plus de MG	10 904	-3,6	58 114	4,3
- Crème fraîche allégée	5 085	-15,5	25 435	-6,1
Crème longue conservation	27 541	29,3	128 101	9,4
<b>MATIÈRES GRASSES (1)</b>	<b>35 906</b>	<b>2,6</b>	<b>183 307</b>	<b>-4,4</b>
Beurre	31 494	5,8	160 398	-0,6
Beurre anhydre de crème (MGLA * 1,22)	3 696	-19,6	19 467	-27,6
Spécialités à tartiner	716	13,6	3 442	-1,8
<b>SÉCHAGE DE POUDRE DE LAIT</b>	<b>52 198</b>	<b>11,9</b>	<b>237 524</b>	<b>-2,6</b>
Lait écrémé en poudre réengraissé ou non	39 899	13,4	182 285	-3,1
Autres poudres de lait (1,5% et plus)	12 299	7,3	55 238	-0,6
<b>CONDITIONNEMENT DE POUDRES DE LAIT</b>	<b>13 731</b>	<b>-14,3</b>	<b>67 572</b>	<b>-12,6</b>
<b>LAIT CONCENTRÉ CONDITIONNÉ</b>	<b>5 924</b>	<b>13,4</b>	<b>30 270</b>	<b>13,8</b>
<b>TOTAL FROMAGE DE VACHE (hors fondus)</b>	<b>145 268</b>	<b>2,8</b>	<b>715 960</b>	<b>1,4</b>
<b>FROMAGES FRAIS</b>	<b>49 045</b>	<b>0,1</b>	<b>244 651</b>	<b>-0,4</b>
Petits suisses, fromage blanc lissé ou campagne	43 379	-0,4	215 882	-0,8
Pâtes fraîches à tartiner	5 666	4,1	28 769	3,3
<b>FROMAGES A PÂTE MOLLE</b>	<b>31 055</b>	<b>0,6</b>	<b>162 020</b>	<b>1,0</b>
Camembert	6 668	-5,4	34 200	-4,4
Brie-Coulommiers	11 868	-3,3	61 835	0,9
Autres fromages à pâte molle	12 519	8,4	65 986	4,1
<b>FROMAGES A PÂTE PERSILLÉE</b>	<b>2 789</b>	<b>3,8</b>	<b>14 566</b>	<b>6,5</b>
<b>FROMAGES A PÂTE PRESSÉE NON CUITE</b>	<b>20 975</b>	<b>8,5</b>	<b>103 857</b>	<b>5,0</b>
Edam, gouda, mimolette	628	21,5	3 253	12,6
Cantal, laguiole, salers	1 022	18,5	4 880	-1,0
Tommes, saint-nectaire, pyrénées, morbier	2 769	5,3	14 062	2,1
Raclette	6 618	13,8	30 638	17,4
Autres fromages à pâte pressée non cuite	9 937	4,4	51 025	-0,4
<b>FROMAGES A PÂTE PRESSÉE CUITE</b>	<b>34 375</b>	<b>3,4</b>	<b>156 321</b>	<b>0,5</b>
Emmental	25 188	3,1	115 151	-0,2
Comté (2)	7 162	1,1	33 116	4,2
Beaufort	623	23,1	2 294	5,0
Autres fromages à pâte pressée cuite	1 402	14,2	5 760	-6,8
<b>FROMAGES A PÂTE FILÉE</b>	<b>7 030</b>	<b>14,7</b>	<b>34 546</b>	<b>8,3</b>
<b>FROMAGES FONDUS issus de la fonte de fromages</b>	<b>9 945</b>	<b>7,7</b>	<b>47 382</b>	<b>0,9</b>
<b>CASÉINES ET CASÉINATES</b>	<b>4 443</b>	<b>0,6</b>	<b>21 003</b>	<b>0,5</b>
<b>POUDRE DE BABEURRE</b>	<b>2 509</b>	<b>-5,5</b>	<b>12 179</b>	<b>-12,7</b>
<b>POUDRE DE LACTOSÉRUM</b>	<b>43 927</b>	<b>-0,6</b>	<b>213 744</b>	<b>0,5</b>

Note:

\*Unité : laits conditionnés en 1 000 litres et autres produits en tonnes

(1)Matières grasses = Beurre + (MGLA\*1,22) + spécialités à tartiner

(2)Comté : Données estimées

Source : Agreste - Enquête mensuelle laitière SSP/FranceAgriMer

# Lait de chèvre : principales tendances

**Les faits marquants** En mai 2021, la collecte de lait de chèvre progresse légèrement sur un an

En mai 2021, la collecte de lait de chèvre progresse de 1,2 % par rapport à mai 2020. En cumul depuis le début de l'année 2021, elle s'élève à 217,4 millions de litres, soit 0,6 % de moins qu'en 2020.

Fin mai 2021, le prix du lait de chèvre à teneurs réelles s'élève à 698 €/1 000 litres, en hausse de

37 €/1 000 litres sur un an.

Sur la même période, les fabrications de yaourts et laits fermentés sont orientées à la hausse, mais elles régressent pour celles de lait conditionné. Les fabrications au fromage pur chèvre baissent de 3,4 %, en lien avec le recul des fabrications des bûchettes (- 8,9 %).

## Les indicateurs

Mois	Collecte de lait		Lait conditionné		Yaourts et laits fermentés		Fromage pur chèvre		dont bûchettes	
	Qté (1 000 l)	Evol. sur un an (%)	Qté (1000 l)	Evol. sur un an (%)	Qté (tonne)	Evol. sur un an (%)	Qté (tonne)	Evol. sur un an (%)	Qté (1000 l)	Evol. sur un an (%)
<b>Cum. 2018</b>	<b>476 671</b>	<b>2,0</b>	<b>15 526</b>	<b>2,2</b>	<b>13 245</b>	<b>22,8</b>	<b>99 692</b>	<b>1,1</b>	<b>46 440</b>	<b>1,7</b>
déc. 2019	28 049	5,0	1 302	2,8	1 217	5,9	7 799	4,4	3 724	2,8
<b>Cum. 2019</b>	<b>482 867</b>	<b>1,3</b>	<b>14 889</b>	<b>-4,1</b>	<b>13 841</b>	<b>4,5</b>	<b>98 717</b>	<b>-1,0</b>	<b>47 059</b>	<b>1,3</b>
janv. 2020	25 510	4,6	1 334	15,1	1 082	-7,4	8 233	-0,1	3 760	-5,5
févr. 2020	32 584	9,2	1 267	-4,5	975	-5,0	7 455	3,1	3 433	0,0
mars 2020	49 906	7,1	1 433	-13,6	1 297	17,4	8 331	0,7	4 255	11,1
avr. 2020	54 581	4,8	1 241	-3,7	1 024	-19,8	8 469	-0,7	4 551	13,2
mai 2020	56 188	3,6	1 422	30,5	1 196	8,6	8 601	2,0	4 371	6,6
juin 2020	52 085	3,5	1 276	11,9	1 092	11,8	8 761	14,3	3 892	6,7
juil. 2020	47 814	3,8	961	-32,4	968	-19,7	8 657	-0,1	4 226	3,9
août 2020	42 218	2,7	1 090	-2,5	1 120	-3,4	8 210	-4,3	4 062	-1,3
sept. 2020	38 762	2,9	1 123	28,6	1 280	10,4	8 010	0,0	3 912	0,7
oct. 2020	39 093	-0,2	1 177	-6,1	1 258	-9,3	8 537	-4,1	4 274	0,1
nov. 2020	34 429	3,2	1 385	10,3	1 220	15,2	8 122	-3,2	4 125	3,4
déc. 2020	28 371	1,1	1 147	-11,9	1 167	-4,1	8 375	7,4	3 825	2,7
<b>Cum. 2020</b>	<b>501 539</b>	<b>3,9</b>	<b>14 856</b>	<b>-0,2</b>	<b>13 679</b>	<b>-1,2</b>	<b>99 761</b>	<b>1,1</b>	<b>48 686</b>	<b>3,5</b>
janv. 2021	25 556	0,2	1 260	-5,5	1 140	5,3	7 556	-8,2	3 949	5,0
févr. 2021	31 609	-3,0	1 328	4,8	1 191	22,2	7 126	-4,4	3 582	4,3
mars 2021	48 985	-1,8	1 348	-5,9	1 326	2,2	8 812	5,8	4 316	1,4
avr. 2021	54 392	-0,3	1 086	-12,4	1 284	25,3	8 428	-0,5	4 336	-4,7
mai 2021	56 842	1,2	1 191	-16,2	1 255	4,9	8 307	-3,4	3 980	-8,9
<b>Cum. 2021</b>	<b>217 384</b>	<b>-0,6</b>	<b>6 213</b>	<b>-7,2</b>	<b>6 195</b>	<b>11,1</b>	<b>40 228</b>	<b>-2,1</b>	<b>20 163</b>	<b>-1,0</b>

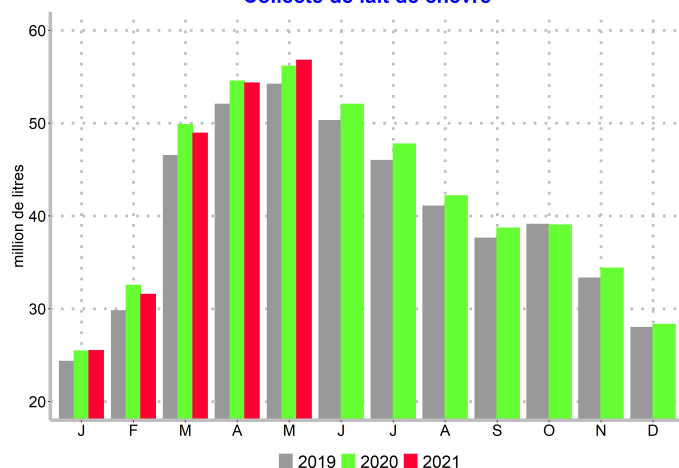
Note:

s : secret statistique

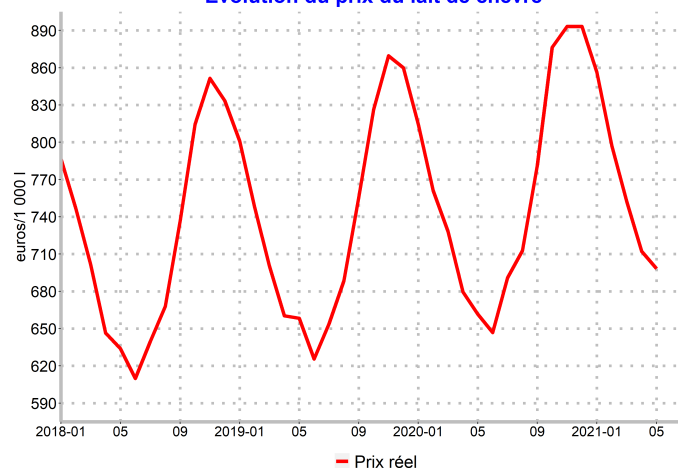
Source : Agreste - Enquête mensuelle laitière SSP/FranceAgriMer

## Mise en perspective

Collecte de lait de chèvre



Evolution du prix du lait de chèvre



Source : Agreste - Enquête mensuelle laitière SSP/FranceAgriMer

# Lait de brebis : principales tendances

**Les faits marquants** En mai 2021, la collecte de lait de brebis est en nette hausse sur un an

En mai 2021, la collecte de lait de brebis progresse fortement (+ 6,9 %), compensant ainsi la forte baisse enregistrée en mai 2020. En cumul depuis le début de l'année 2021, le volume de lait collecté s'élève fin mai à 197 millions de litres, en hausse de 1,5 % sur un an.

Sur la même période, les principales fabrications de fromages de brebis progressent par rapport à 2020, avec notamment des hausses plus marquées pour le roquefort et les autres pâtes pressées non cuites. En revanche, les fabrications d'ossau-iraty reculent sur un an.

## Les indicateurs

Mois	Collecte de lait		Fromage pur brebis		Roquefort		Ossau-iraty		Autres pâtes pressées non cuites	
	Qté (1 000 l)	Evol. sur un an (%)	Qté (tonne)	Evol. sur un an (%)	Qté (tonne)	Evol. sur un an (%)	Qté (tonne)	Evol. sur un an (%)	Qté (tonne)	Evol. sur un an (%)
<b>Cum. 2018</b>	<b>289 769</b>	<b>1,1</b>	<b>58 914</b>	<b>0,0</b>	<b>17 861</b>	<b>0,7</b>	<b>4 916</b>	<b>6,5</b>	<b>13 419</b>	<b>3,9</b>
nov. 2019	13 028	12,9	1 930	-2,8	*	*	*	*	399	-4,6
déc. 2019	28 157	6,4	5 314	7,1	1 853	-9,9	296	7,9	953	-2,8
<b>Cum. 2019</b>	<b>290 845</b>	<b>0,4</b>	<b>59 849</b>	<b>1,6</b>	<b>18 656</b>	<b>4,5</b>	<b>4 807</b>	<b>-2,2</b>	<b>12 457</b>	<b>-7,2</b>
janv. 2020	37 326	6,7	7 449	4,7	2 712	-7,8	803	-0,9	1 423	2,6
févr. 2020	37 696	9,4	7 535	5,2	2 694	11,9	824	9,3	1 461	4,7
mars 2020	43 202	1,4	8 430	-3,8	3 074	2,5	845	-1,1	1 697	-3,3
avr. 2020	41 277	-0,8	8 752	-1,6	3 055	0,3	781	-4,8	1 754	-10,6
mai 2020	34 195	-6,0	7 749	-6,6	2 336	-20,3	740	12,1	1 532	0,0
juin 2020	23 191	-5,9	5 862	5,1	1 097	38,8	536	40,0	1 292	-0,1
<b>Cum. S1 2020</b>	<b>216 887</b>	<b>1,0</b>	<b>45 778</b>	<b>-0,1</b>	<b>14 967</b>	<b>-1,0</b>	<b>4 529</b>	<b>5,8</b>	<b>9 159</b>	<b>-1,8</b>
juil. 2020	14 626	0,2	3 407	-1,0	*	*	*	*	907	5,8
août 2020	7 399	3,4	1 157	-12,9	*	*	*	*	324	-9,3
sept. 2020	5 901	9,5	940	6,4	*	*	*	*	195	2,3
oct. 2020	8 086	3,9	1 122	-1,5	*	*	*	*	306	-17,9
nov. 2020	14 682	12,7	2 187	13,3	*	*	*	*	447	12,0
déc. 2020	29 135	3,5	5 508	3,6	2 151	16,1	275	-7,1	1 042	9,3
<b>Cum. 2020</b>	<b>296 716</b>	<b>2,0</b>	<b>60 099</b>	<b>0,4</b>	<b>18 922</b>	<b>1,4</b>	<b>4 949</b>	<b>3,0</b>	<b>12 381</b>	<b>-0,6</b>
janv. 2021	37 026	-0,8	7 755	4,1	2 696	-0,6	905	12,7	1 395	-2,0
févr. 2021	36 176	-4,0	7 569	0,4	2 528	-6,2	830	0,8	1 358	-7,0
mars 2021	43 857	1,5	9 589	13,8	3 209	4,4	973	15,1	1 910	12,5
avr. 2021	42 988	4,1	9 112	4,1	3 079	0,8	925	18,4	1 968	12,2
mai 2021	36 571	6,9	8 173	5,5	2 771	18,6	657	-11,1	1 682	9,8
<b>Cum. 2021</b>	<b>196 617</b>	<b>1,5</b>	<b>42 198</b>	<b>5,7</b>	<b>14 282</b>	<b>3,0</b>	<b>4 291</b>	<b>7,5</b>	<b>8 313</b>	<b>5,7</b>

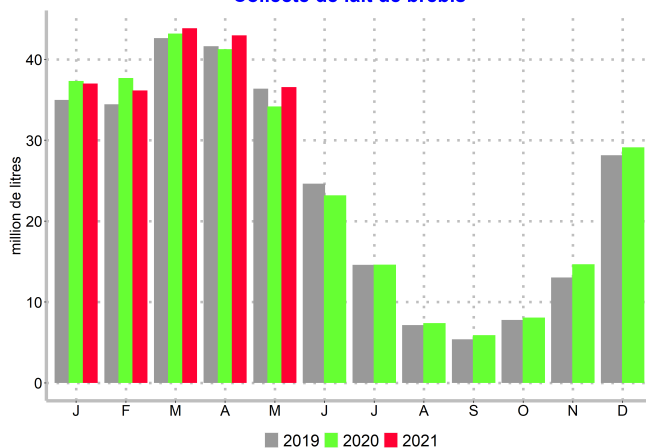
Note:

\*Données non publiées

Source : Agreste - Enquête mensuelle laitière SSP/FranceAgriMer

## Mise en perspective

Collecte de lait de brebis



Source : Agreste - Enquête mensuelle laitière SSP/FranceAgriMer

## Sources et définitions

### Définitions du prix du lait

- **le prix standard 38/32 (lait de vache)** : il s'agit du prix du lait réfrigéré départ exploitation, toutes primes comprises et toutes qualités confondues, ramené à 38 g/l de matière grasse et 32 g/l de matière protéique. Ce prix s'entend TVA non comprise, cotisations non déduites. Les avances ou récupérations d'avances sont comprises.

- **le prix à teneurs réelles** : il s'agit du prix du lait réfrigéré départ exploitation, toutes primes comprises et toutes qualités confondues, à teneurs réelles en matière grasse et matière protéique. Ce prix s'entend TVA non comprise, cotisations non déduites. Les avances ou récupérations d'avances sont comprises.

### Calcul du prix du lait

Les prix moyens diffusés, prix standard et prix à teneurs réelles, portent sur différents types de lait : lait conventionnel, lait Bio, lait pour des productions sous AOP/IGP, tous types de lait. Pour les trois dernières catégories de lait, il s'agit de moyennes de prix déclarés ou estimés, pondérés par les volumes respectifs de collecte.

Le prix tous types de lait des laiteries non répondantes à l'enquête est estimé à partir du prix moyen des laiteries répondantes de la même zone géographique : le département pour un même type de lait (lait non Bio/ lait Bio ; lait pour des productions non AOP/ lait pour des productions sous AOP de vache dans les départements de Franche-Comté et des Savoies). Le prix AOP/IGP des laiteries non répondantes à l'enquête est estimé à partir du prix moyen des laiteries répondantes du même regroupement d'aires AOP/IGP.

Pour le lait conventionnel, l'estimation du prix national résulte d'un calcul fondé sur le prix moyen "tous types de lait", le prix du lait Bio et le prix du lait pour une production sous AOP/IGP, en faisant l'hypothèse que le recouvrement est nul entre la collecte de lait pour une production sous AOP/IGP et la collecte de lait Bio.

Les volumes de lait déclarés pour une production sous AOP/IGP sont ceux respectant un cahier des charges même si au final ils ne font pas l'objet d'une transformation en produit AOP ou IGP.

### Union européenne

Les données sur l'Union européenne portent sur l'UE à 27 pays, le Royaume-Uni étant désormais exclu (sauf indication contraire).

### Les principales sources

L'enquête mensuelle laitière (EML) SSP/FranceAgriMer est une enquête administrative depuis janvier 2016 en application du décret 2015-729 du 24 juin 2015 relatif aux informations de suivi économique dans le secteur du lait et des produits laitiers. Elle permet de répondre notamment aux obligations réglementaires européennes de la directive 96/16/CE sur les statistiques laitières et contribue à la réponse au règlement 1165/98 sur les statistiques conjoncturelles (IPI).

Les résultats de l'enquête mensuelle laitière sont également disponibles sur le site de FranceAgriMer :

<https://visionet.franceagrimer.fr/>

Les données sur la collecte de lait européenne sont disponibles sur le site d'Eurostat :

<http://ec.europa.eu/eurostat/fr/data/database>

et de la Commission Européenne (Observatoire du marché du lait européen) :

[http://ec.europa.eu/agriculture/milk-market-observatory/latest-statistics/productions-stocks\\_en](http://ec.europa.eu/agriculture/milk-market-observatory/latest-statistics/productions-stocks_en)

## Pour en savoir plus

Toutes les séries conjoncturelles publiées sur le thème de cette Infos Rapides sont présentes dans l'espace "Données en ligne" du site internet de la statistique agricole :

[www.agreste.agriculture.gouv.fr](http://www.agreste.agriculture.gouv.fr)



## Agreste : la statistique agricole

Ministère de l'Agriculture et de l'Alimentation  
Secrétariat Général

**SERVICE DE LA STATISTIQUE ET DE LA PROSPECTIVE**  
3 rue Barbet de Jouy - 75349 Paris 07 SP  
Site Internet : [www.agreste.agriculture.gouv.fr](http://www.agreste.agriculture.gouv.fr)

Directrice de la publication : Corinne Prost  
Rédacteur : Serge Cazeneuve  
Composition : SSP  
Dépôt légal : à parution

© Agreste 2021

Cette publication est disponible à parution sur le site Internet de la statistique agricole

<http://www.agreste.agriculture.gouv.fr> (dans la rubrique Conjoncture)