



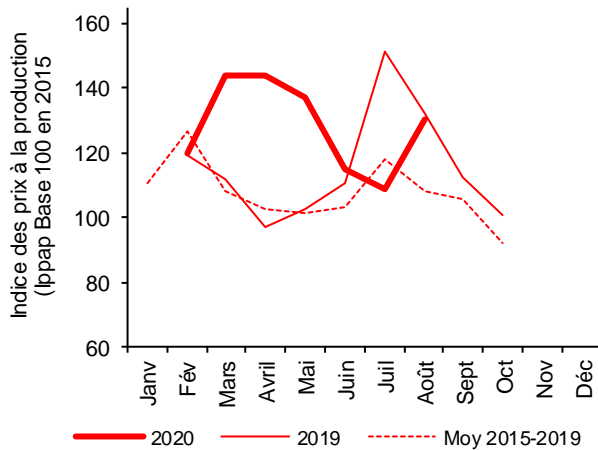
Concombre - 2/3

En août 2020 un net rebond des prix

Selon les estimations au 1^{er} septembre 2020, les surfaces nationales implantées en concombre de la campagne 2020 seraient de 580 ha, en retrait de 2 % sur un an mais en croissance de 1 % par rapport à la moyenne 2015-2019. La production de concombres (131 000 tonnes) progresserait de 2 % par rapport à la campagne 2019 et par rapport à la moyenne des cinq dernières années malgré les pertes en superficies. Après un rééquilibrage du marché en période post-confinement, le commerce est fluide. Les prix renchérissent de nouveau en août, portés par une consommation stimulée par la chaleur tandis que les volumes sont moins importants que prévu. Au mois d'août, les cours sont supérieurs de 20 % à la moyenne quinquennale mais reculent de 2 % par rapport à 2019.

Prix agricole à la production

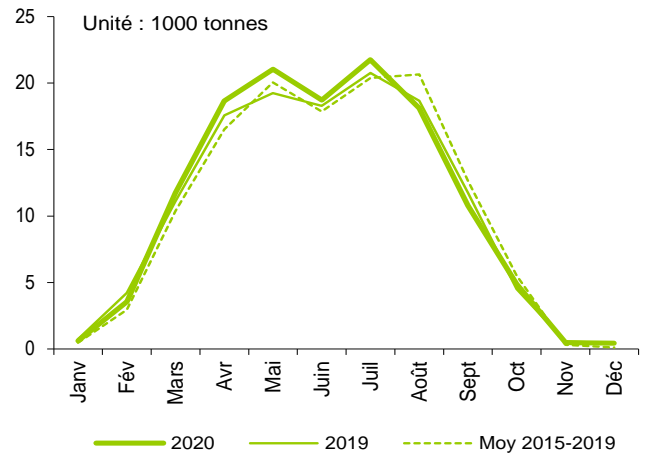
Après une inflexion à la baisse en juillet, les prix s'élèvent à nouveau par rapport à la moyenne en août



Source : Agreste - Insee

Production nationale de concombres

Des récoltes estimées en hausse par rapport à 2015-2019 et à l'année passée



Source : Agreste

Les prévisions de production de concombres sont estimées à partir d'échantillons régionaux d'observations quantitatives et qualitatives, provenant de sources multiples. Les dernières prévisions ont été arrêtées au 1^{er} septembre, sur la base de données transmises fin août.



**MINISTÈRE
DE L'AGRICULTURE
ET DE L'ALIMENTATION**

Liberté
Égalité
Fraternité

Production et surface

Les faits marquants

La production est en hausse malgré le recul des surfaces

Selon les estimations du 1^{er} septembre 2020, **les surfaces implantées en concombre pour la campagne 2020** seraient de **580 ha**, soit une baisse de 2 % par rapport à l'année dernière mais une augmentation de 1 % par rapport à la moyenne 2015-2019. La perte d'assolement sur un an affecterait les **bassins Centre-Ouest et Est**.

La **production nationale de concombres pour la campagne 2020** serait de **130 729 tonnes**, soit une augmentation estimée à 2 % sur un an et par rapport à la moyenne quinquennale. La hausse des rendements dans la plupart des régions compenserait l'évolution négative des surfaces, permettant à la production de l'ensemble des bassins de progresser. Les cultures bénéficient d'un climat propice dans la plupart des

secteurs en début de campagne. La production du mois d'août se replie cependant de 3 %, conséquence du climat défavorable survenu au mois de juin, intense période d'arrachage et de replantation. L'état sanitaire est également parfois dégradé en raison des chaleurs estivales avec la prolifération de maladies virales et parasitaires (thrips et pucerons) dans l'ensemble des régions productrices. Dans le **Grand-Est**, les soucis de main-d'œuvre ont persisté tout l'été, les conditions de travail rendues difficiles par la chaleur et les contraintes sanitaires entraînant une rotation accrue de la main-d'œuvre.

Les indicateurs

Des rendements toujours prévus à la hausse pour cette campagne 2020

Campagne de production 2020 (janvier à décembre)

Unités : surface : ha production : t

Estimations au 01-Sep-2020		Centre Ouest	Est	Sud Est	Autres bassins	France	Evol 1 an
Surface	Serre chauffée	184	81	56	76	397	-3 %
	Serre froide	10	0	84	24	118	1 %
	Plein air	6	9	16	34	65	-2 %
	Total surfaces	200	90	156	134	580	
	<i>Evol 1 an</i>	-4 %	-3 %	1 %	///	-2 %	
<i>Evol 5 ans</i>	3 %	-6 %	-5 %	///	1 %		
Production	Total production	56 067	21 926	30 413	22 323	130 729	
	<i>Evol 1 an</i>	1 %	8 %	3 %	///	2 %	
	<i>Evol 5 ans</i>	10 %	-2 %	-1 %	///	2 %	

Source : Agreste

Mise en perspective

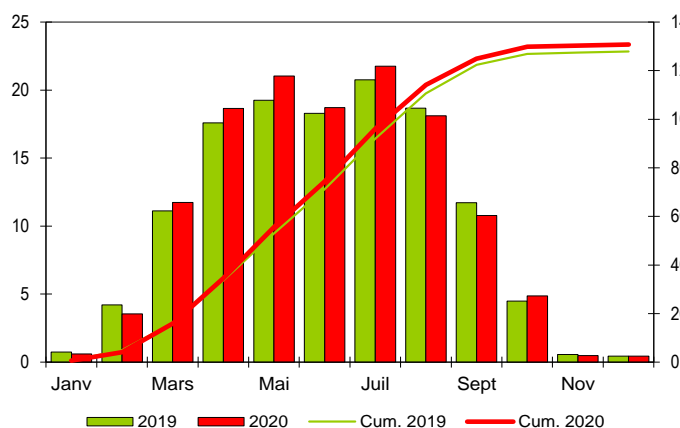
Les récoltes mensuelles de fin de campagne annoncées en baisse

Calendrier national de production de concombres

Production et cumul campagnes 2020 - 2019

Etabli au 01-Sep-2020

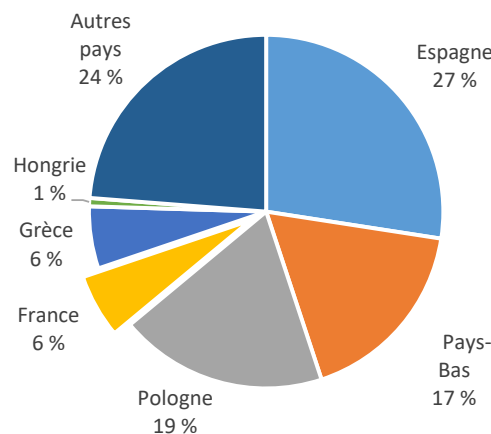
unité : 1000 t



Source : Agreste

Production européenne (dont RU) de concombre en 2018

Total : 2 345 (1000 tonnes)



Source : Eurostat et estimations SSP

Les faits marquants

Des prix qui repartent à la hausse en août 2020

La crise sanitaire entraîne une hausse des cours du concombre en début de campagne 2020, les consommateurs affichant une préférence pour le concombre français. En juin, le critère origine étant moins mis en avant et, avec une météo parfois fraîche, les prix se réajustent au niveau habituel. Cependant, en juillet la consommation reste insuffisante pour écouler les stocks et les cours se contractent un peu plus. En août, les volumes disponibles sont plus faibles que prévu, ce qui permet aux prix de s'élever à nouveau, à la faveur d'une demande dynamisée par le climat estival. Avec les difficultés de production liées à la météo de juin et à la pression sanitaire, la fin de campagne s'annonce plus tôt que prévu. Même si les derniers jours voient un ralentissement de la demande,

en août, les prix sont supérieurs de 20 % à la moyenne quinquennale même s'ils reculent de 2 % par rapport à 2019.

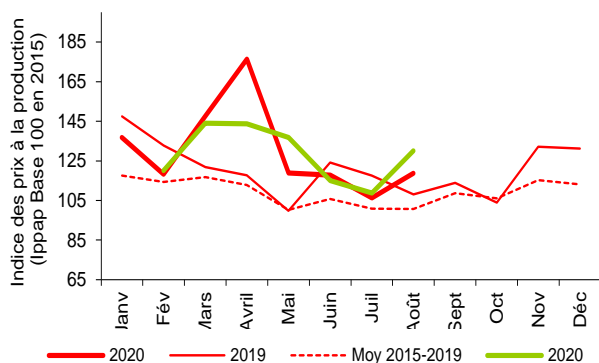
De janvier à juillet 2020, le déficit des échanges commerciaux (- 34 500 tonnes) se réduit de 8 % sur un an sous l'effet d'un commerce à l'export dynamique (6 000 tonnes), en hausse de 9 % sur un an, tandis que les importations (40 500 tonnes) se contractent de 6 % sur un an.

Les indicateurs

Les cours du concombre suivent ceux de l'ensemble des légumes frais depuis juin 2020

Prix agricoles à la production

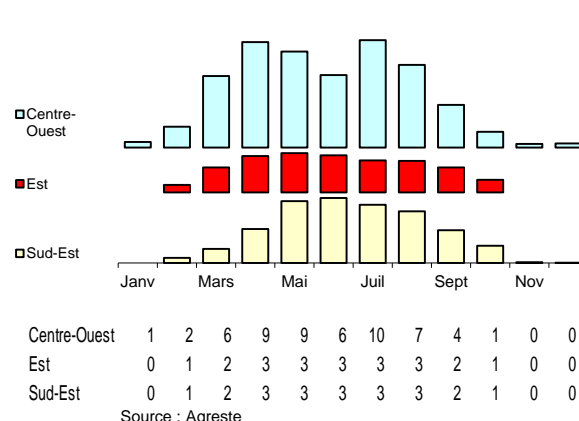
Ensemble légumes frais (en rouge) - Concombre (en vert)



Calendriers régionaux de production de concombres

Production de la campagne 2020
Etabli au 01-Sep-2020

unité : 1000 t



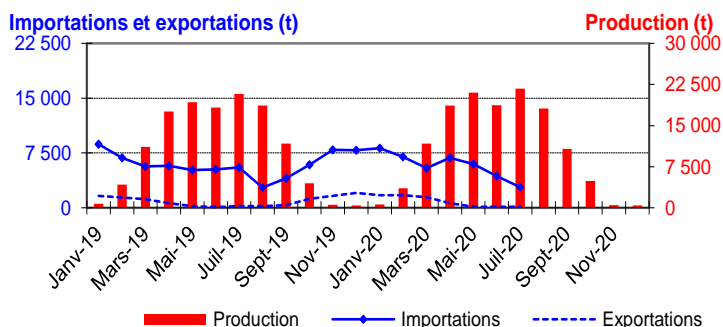
Mise en perspective

Des échanges extérieurs qui reculent de près de 50 % au mois de juillet 2020

Production et commerce extérieur de concombre

Etabli au 01-Sep-2020

Années 2019 et 2020



Commerce extérieur de la France en 2020

	Quantité (tonnes)		
	Importations	Exportations	Solde
Monde	40 506	5 965	-34 541
U.E. à 28	39 048	2 468	-36 580
Pays-Tiers	1 458	3 497	2 039
Espagne	28 277	724	-27 553
Pays-Bas	7 603	51	-7 552
Belgique	2 901	350	-2 551
Allemagne	9	723	714

Etabli au 01-Sep-2020

Source : Douanes

Méthodologie

Les données de conjoncture légumière (surfaces, productions et calendriers) sont fournies selon le découpage par bassins de production représenté sur la carte ci-dessous. Au sein d'un bassin, les données pour les régions non enquêtées sont estimées en appliquant aux données de la Statistique agricole annuelle (SAA) l'évolution moyenne dans les régions enquêtées du bassin. Quand l'ensemble des régions d'un bassin sont non répondantes, l'estimation est fournie par les données de la SAA corrigées par l'évolution moyenne des bassins répondants.

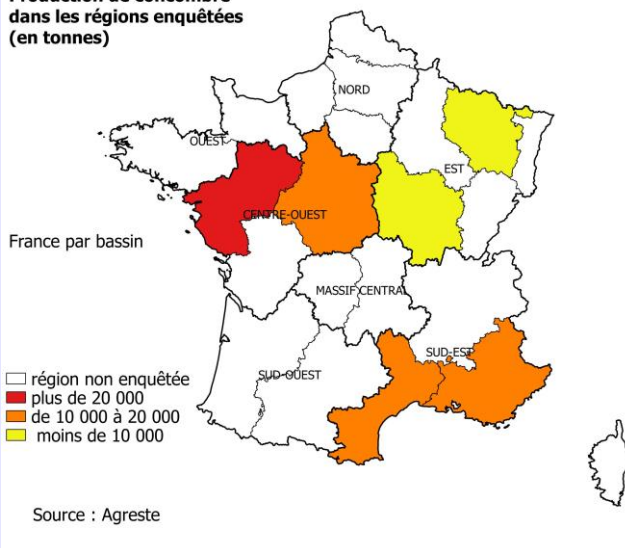
L'enquête de conjoncture "**Concombre**" porte sur 6 régions réparties dans 3 bassins de production :

- CENTRE-OUEST : Les régions Centre et Pays-de-la-Loire représentent 33 % de la production nationale ;
- EST : Les régions Bourgogne et Lorraine représentent 11 % de la production nationale ;
- SUD-EST : Les régions Languedoc-Roussillon et P.A.C.A. représentent 25 % de la production nationale

L'ensemble de ces régions représente 69 % de la production française de concombre en 2019.

Crise conjoncturelle : définition, seuils et détermination, consulter le [site RNM de FranceAgriMer rubrique indicateurs de marchés](#)

Production de concombre dans les régions enquêtées (en tonnes)



Composition des bassins de production

Bassin	Région
Centre-Ouest	Centre, Pays-de-la-Loire, Poitou-Charentes
Est	Alsace, Bourgogne, Champagne-Ardenne, Franche-Comté, Lorraine
Massif-Central	Auvergne, Limousin
Nord	Haute-Normandie, Ile-de-France, Nord-Pas-de-Calais, Picardie
Ouest	Basse-Normandie, Bretagne
Sud-Est	Corse, Languedoc-Roussillon, Provence-Alpes-Côte d'Azur, Rhône-Alpes
Sud-Ouest	Aquitaine, Midi-Pyrénées

Calendrier de publication des infos rapides - Concombre :

Juin - septembre- novembre

Pour en savoir plus

Toutes les séries conjoncturelles publiées pour le thème de cette Infos Rapides sont présentes dans l'espace « Données en ligne » du site Internet de la statistique agricole :

www.agreste.agriculture.gouv.fr



Agreste : la statistique agricole

Ministère de l'Agriculture et de l'Alimentation
Secrétariat Général
SERVICE DE LA STATISTIQUE ET DE LA PROSPECTIVE
3 rue Barbet de Jouy - 75349 Paris 07 SP
Site Internet : www.agreste.agriculture.gouv.fr

Directrice de la publication : Corinne Prost
Rédactrice : Morgane Le Fustec
Composition : SSP
Dépôt légal : à parution

© Agreste 2020

Cette publication est disponible à parution sur le site Internet de la statistique agricole
<http://www.agreste.agriculture.gouv.fr> (dans la rubrique Conjoncture)