



septembre 2020 - n° 2020 - 133

Infos rapides

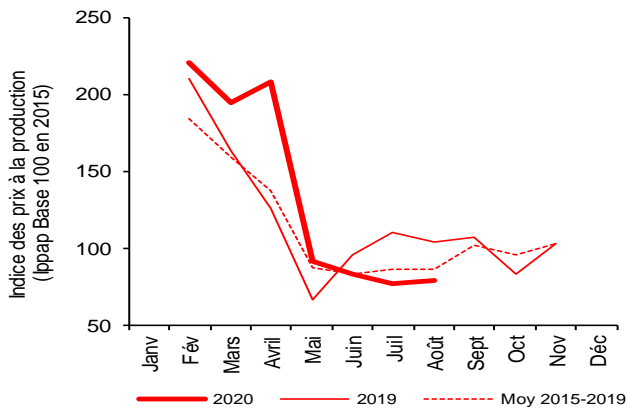
Tomate – 3/4

Depuis mai 2020, plusieurs crises conjoncturelles se succèdent pour la tomate à destination du marché du frais

Au 1^{er} septembre 2020, les estimations de la production de tomates en frais de la campagne 2020 sont revues à la baisse, à 482 000 tonnes, soit un retrait de 6 % par rapport à la campagne précédente et de 16 % par rapport à la moyenne 2015-2019. La sole nationale (2 420 ha) serait stable sur un an et augmenterait légèrement (+ 2 %) par rapport à la moyenne des cinq dernières campagnes. La commercialisation est compliquée depuis le début de la campagne. Après la hausse de prix inhabituelle au début de la crise sanitaire, les cours se placent à des niveaux faibles malgré une offre en repli, engendrant plusieurs crises conjoncturelles depuis le mois de mai. En août, les prix sont inférieurs de 24 % à ceux de la campagne précédente et de 9 % à la moyenne quinquennale 2015-2019.

Prix des tomates à la production

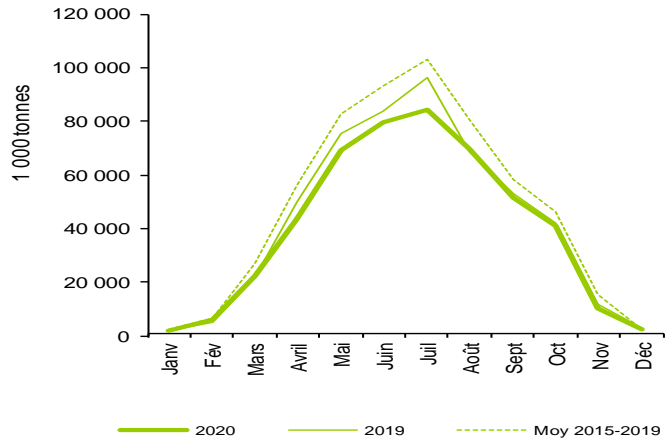
Des prix inférieurs à la campagne précédente depuis juin 2020



Source : Agreste-Insee

Production nationale de tomates

Un pic en juillet 2020 en net recul par rapport à la moyenne et à 2019



Source : Agreste

Les prévisions de production de tomates sont estimées à partir d'échantillons régionaux d'observations quantitatives et qualitatives, provenant de sources multiples. Les dernières prévisions ont été arrêtées au 1^{er} septembre, sur la base de données transmises fin août.



**MINISTÈRE
DE L'AGRICULTURE
ET DE L'ALIMENTATION**

Liberté
Égalité
Fraternité

Production et surface

Les faits marquants

Une production très en retrait au mois de juillet 2020

Au 1^{er} septembre 2020, les estimations pour les **surfaces nationales implantées en tomates pour le marché du frais de la campagne 2020 (2 423 ha)** seraient stables sur un an mais en hausse de 2 % par rapport à la moyenne 2015-2019.

La **production nationale destinée au marché du frais de la campagne 2020** serait cependant en baisse de 6 % sur un an et de 16 % par rapport à la moyenne 2015-2019, à **482 025 tonnes**. L'ensemble des bassins à l'exception de celui de **Sud-Est** voient leurs rendements diminuer. Au mois de juillet, les récoltes sont limitées, notamment par la chaleur qui provoque parfois des problèmes de floraison ; elles sont 18 %

inférieures à la moyenne quinquennale et 12 % inférieures à celles de 2019. Les niveaux de production s'améliorent en août par rapport à la campagne précédente (+ 1,5 %) mais restent toujours bas (- 13 %) par rapport à la moyenne 2015-2019.

L'état sanitaire a parfois été dégradé en **Nouvelle-Aquitaine** avec l'apparition de nécrose apicale des tomates (noircissement de la chair et des graines de tomates), conséquences des températures élevées.

Les indicateurs

Des rendements 2020 en baisse dans les bassins de l'Ouest, du Centre-Ouest et du Sud-Ouest par rapport à 2019

Tomate pour le marché du frais

Campagne de production 2020 (janvier à décembre)

Unités : surface : ha production : t

Estimations au 01-Sep-2020		Ouest	Centre Ouest	Sud Ouest	Sud Est	Autres bassins	France	Evol France 1 an
Surface	Serre	537	288	259	776	227	2 087	0 %
	Plein air	13	67	75	102	79	336	2 %
	Total surfaces	550	355	334	878	306	2 423	
	<i>Evol 1 an</i>	0 %	-4 %	2 %	1 %	///	0%	
	<i>Evol 5 ans</i>	0 %	6 %	14 %	6 %	///	2%	
Production	Serre	163 334	86 428	65 954	127 451	25 065	468 232	-6 %
	Plein air	665	3 257	2 694	3 927	3 250	13 793	1 %
	Total production	163 999	89 685	68 648	131 378	28 315	482 025	
	<i>Evol 1 an</i>	-9 %	-16 %	-1 %	3 %	///	-6 %	
	<i>Evol 5 ans</i>	-21 %	-15 %	-1 %	-20 %	///	-16 %	

Source : Agreste

Mise en perspective

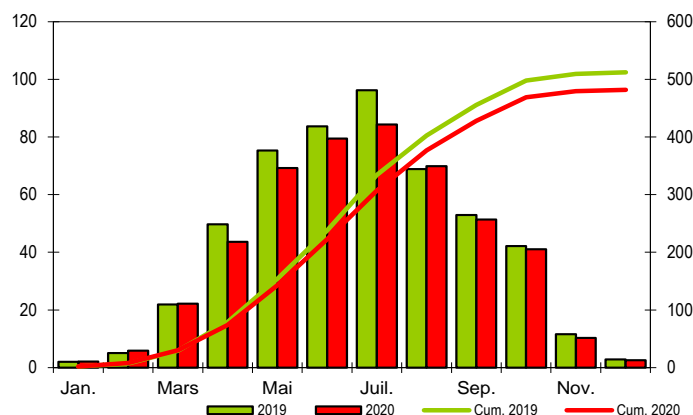
Baisse plus marquée des récoltes mensuelles sur la première partie de campagne

Calendrier national de production de tomates pour le marché du frais

Production et cumul campagne 2019 - 2020

Etabli au 01-Sep-2020

unité : 1000 t

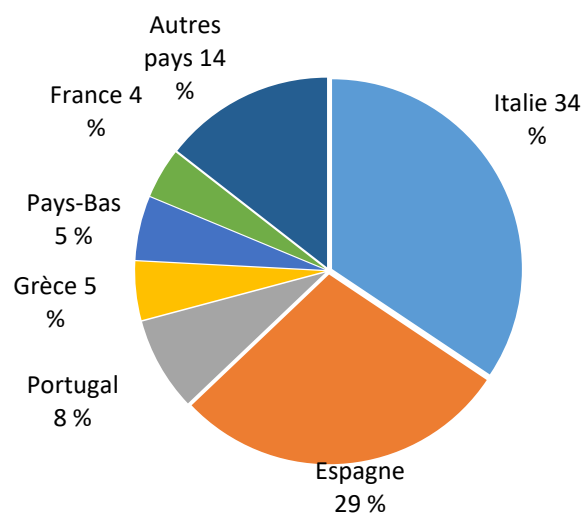


Source : Agreste

Production européenne de tomates en 2018

yc pour la transformation

Total : 16 730,5 (1000 tonnes)



Source : Eurostat et estimations SSP

Les faits marquants

Des cours mal orientés depuis juin 2020

Après une période de prix fermes notamment à la suite de la crise sanitaire, les cours se placent à des niveaux proches de la moyenne en mai et juin 2020. Les crises conjoncturelles s'enchaînent pour les petits fruits (tomates cerises et cocktail) tandis que les volumes affluent sur le marché : 5 jours en mai puis 23 jours, du 18 juin au 21 juillet. Le reste de la gamme, notamment les grappes et variétés anciennes, ne bénéficie pas d'une demande suffisamment active en juillet pour écouler les stocks, malgré la météo ensoleillée, et les prix restent bas. L'ensemble des variétés subit 3 jours de crise conjoncturelle mi-juillet. Une partie de la production est parfois détruite, notamment en variétés anciennes. En août, avec des volumes plus conventionnels, en déclin saisonnier toutefois, les cours s'améliorent quelque peu en début de mois mais la deuxième quinzaine voit le retour d'un temps instable

qui pénalise la consommation une fois de plus et une nouvelle crise conjoncturelle s'amorce au 31 août. Les prix pour ce mois sont en retrait de 24 % par rapport à la campagne précédente et de 9 % par rapport à la moyenne sur cinq ans.

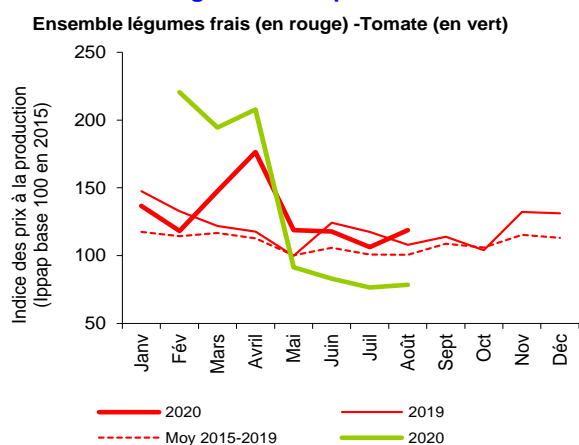
Il est possible qu'en lien avec le confinement, les jardins familiaux aient davantage concurrencé, cette année, la production commercialisée.

Entre janvier et juillet 2020, les importations (317 500 tonnes) reculent de 3 % sur un an tandis que les exportations (158 250 tonnes) progressent de 7 %. Ainsi, le solde commercial déficitaire (-159 250 tonnes) s'améliore de 11 % par rapport à la campagne précédente.

Les indicateurs

Les cours de la tomate en frais sont nettement inférieurs à ceux de la moyenne 2015-2019 des légumes frais depuis mai 2020

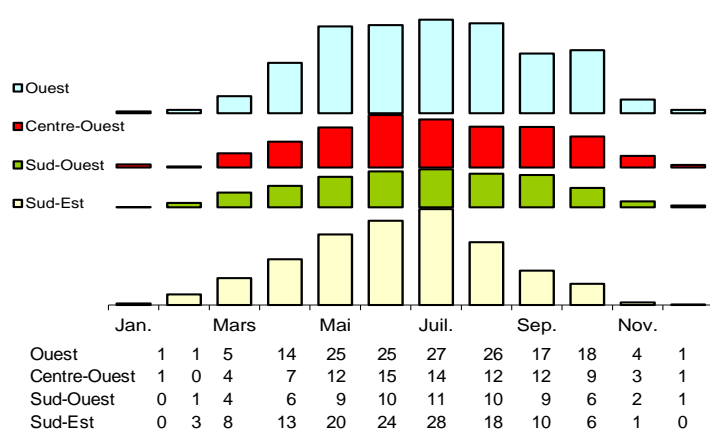
Prix agricoles à la production



Calendriers régionaux de production de tomates

Production de la campagne 2020
Etabli au 01-Sep-2020

unité : 1000 t



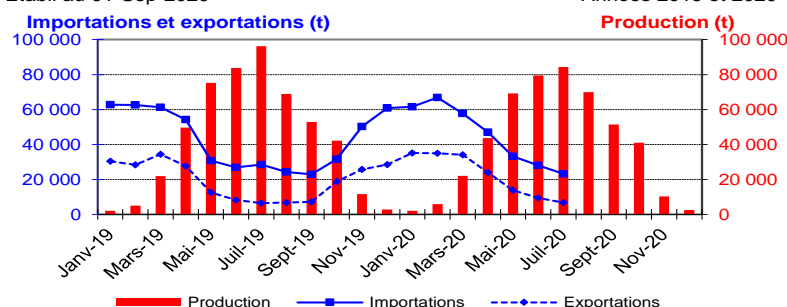
Mise en perspective

Des importations en baisse de 19 % sur le mois de juillet 2020

Production et commerce extérieur de tomate

Etabli au 01-Sep-2020

Années 2019 et 2020



Commerce extérieur de la France en 2020

	Quantité (tonne)		
	Importations	Exportations	Solde
Monde	317 520	158 245	-159 274
U.E. à 28	109 530	140 142	30 612
Pays-Tiers	207 990	18 103	-189 886
Allemagne	55	44 905	44 850
Belgique	29 007	7 847	-21 160
Espagne	57 703	14 760	-42 943
Pays-Bas	18 475	20 481	2 006
Maroc	200 343	ND	-200 343

Etabli au 01-Sep-2020

Source : Douanes

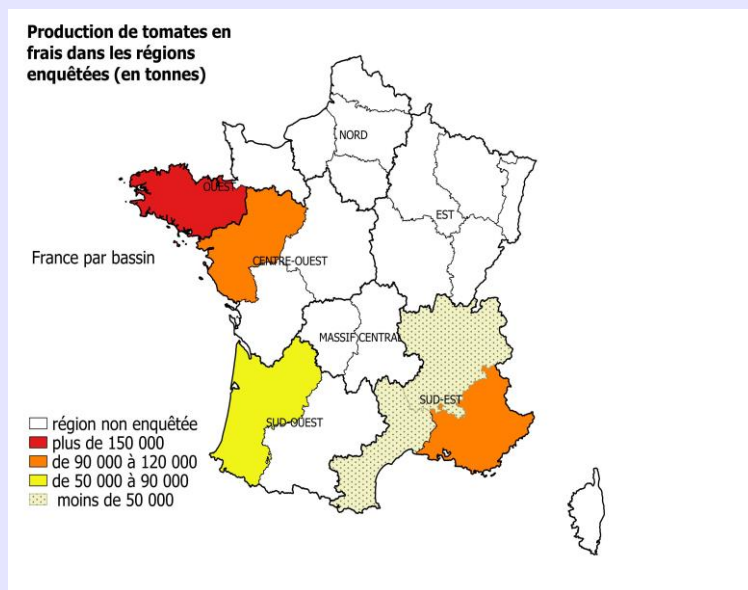
Méthodologie

Les données de conjoncture légumière (surfaces, productions et calendriers) sont fournies selon le découpage par bassins de production représenté sur la carte ci-dessous. Au sein d'un bassin, les données pour les régions non enquêtées sont estimées en appliquant aux données de la Statistique agricole annuelle (SAA) l'évolution moyenne dans les régions enquêtées du bassin. Quand l'ensemble des régions d'un bassin sont non répondantes, l'estimation est fournie par les données de la SAA corrigées par l'évolution moyenne des bassins répondants.

L'enquête de conjoncture "**Tomate**" concerne uniquement la tomate consommée en frais. Elle porte sur 6 régions réparties dans 4 bassins de production :

- OUEST : La région Bretagne représente 35 % de la production nationale ;
 - CENTRE-OUEST : La région Pays-de-la-Loire représente 18 % de la production nationale ;
 - SUD-OUEST : La région Aquitaine représente 13 % de la production nationale ;
 - SUD-EST : Les régions Rhône-Alpes, Languedoc-Roussillon et Paca représente 25 % de la production nationale.
- L'ensemble de ces régions représente 91 % de la production française de tomate en frais en 2019.

Crise conjoncturelle : définition, seuils et détermination, consulter le [site RNM de FranceAgriMer rubrique indicateurs de marchés](#)



Composition des bassins de production	
Bassin	Région
Centre-Ouest	Centre, Pays-de-la-Loire, Poitou-Charentes
Est	Alsace, Bourgogne, Champagne-Ardenne, Franche-Comté, Lorraine
Massif-Central	Auvergne, Limousin
Nord	Haute-Normandie, Ile-de-France, Nord-Pas-de-Calais, Picardie
Ouest	Basse-Normandie, Bretagne
Sud-Est	Corse, Languedoc-Roussillon, Provence-Alpes-Côte d'Azur, Rhône-Alpes
Sud-Ouest	Aquitaine, Midi-Pyrénées

Calendrier de publication des infos rapides - Tomate :
mai - juillet- septembre- novembre

Pour en savoir plus

Toutes les séries conjoncturelles publiées pour le thème de cette Infos Rapides sont présentes dans l'espace « Données en ligne » du site Internet de la statistique agricole :

www.agreste.agriculture.gouv.fr

Agreste : la statistique agricole

**MINISTÈRE
DE L'AGRICULTURE
ET DE L'ALIMENTATION**
Liberté
Égalité
Fraternité

Ministère de l'Agriculture et de l'Alimentation
Secrétariat Général
SERVICE DE LA STATISTIQUE ET DE LA PROSPECTIVE
3 rue Barbet de Jouy - 75349 Paris 07 SP
Site Internet : www.agreste.agriculture.gouv.fr

Directrice de la publication : Corinne Prost
Rédactrice : Morgane Le Fustec
Composition : SSP
Dépôt légal : à parution

© Agreste 2020

Cette publication est disponible à parution sur le site Internet de la statistique agricole
<http://www.agreste.agriculture.gouv.fr> (dans la rubrique Conjoncture)