

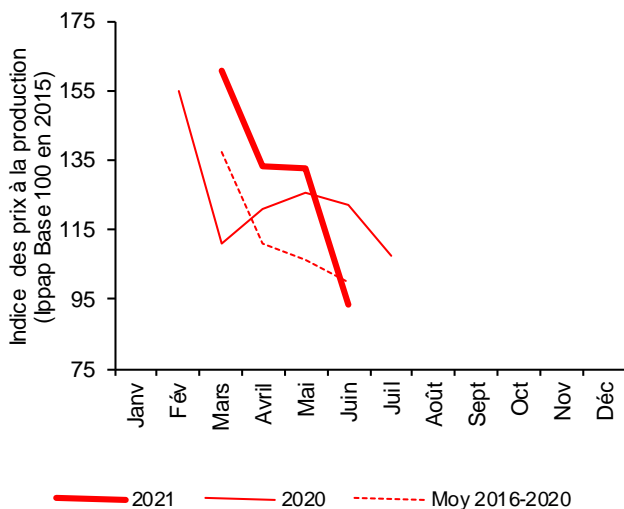


### Fraise - 2/3

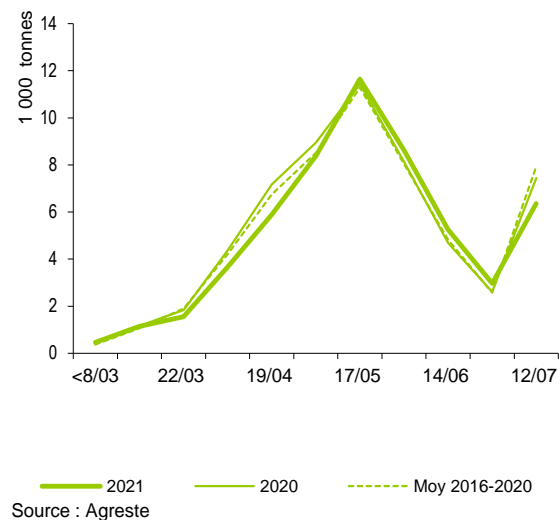
#### Chute des prix de la fraise en juin 2021

**S**elon les estimations au 1<sup>er</sup> juillet 2021, les surfaces de fraises pour la campagne 2021 seraient de 3 400 ha, en retrait de 1 % sur un an mais en progression de 1 % par rapport à la moyenne 2016-2020. La production nationale annuelle (56 000 tonnes) diminuerait de 4 % sur un an et de 3 % par rapport à la production moyenne sur cinq ans. En juin, la production de fraises accélère sous l'effet de températures estivales tandis que la demande n'est pas suffisante pour assurer un écoulement fluide des volumes. Les prix chutent brutalement en juin par rapport aux trois premiers mois de la campagne, marqués par une offre insuffisante. Ils sont inférieurs de 24 % à ceux de la campagne précédente et de 6 % à ceux de la moyenne quinquennale. A compter du 16 juin et pour 4 jours, la fraise est déclarée en crise conjoncturelle.

#### Prix des fraises à la production Des prix en baisse en juin 2021



#### Production nationale de fraises Une production en légère diminution sur un an, particulièrement en première partie de campagne



Les prévisions de production de fraises sont estimées à partir d'échantillons régionaux d'observations quantitatives et qualitatives, provenant de sources multiples. Les dernières prévisions ont été arrêtées au 1<sup>er</sup> juillet, sur la base de données transmises fin juin.

## Production et surface

### Les faits marquants

### Les températures élevées à la mi-juin accélèrent le mûrissement des fraises

Les estimations au 1<sup>er</sup> juillet 2021 restent inchangées, les **superficies nationales en fraise 2021** seraient de **3 380 ha**, en recul de 1 % par rapport à la campagne précédente mais en hausse de 1 % par rapport à la moyenne sur cinq ans.

La **production de fraises de la campagne 2021** s'élèverait à **55 946 tonnes**, soit une diminution de 4 % par rapport à la production 2020 et de 3 % par rapport à la moyenne 2016-2020.

Après un bon début de saison en termes de développement des plants, les épisodes de gel du mois d'avril entraînent un retard végétatif et affectent le potentiel de production ; les rendements sont en baisse en **Nouvelle-Aquitaine** et dans le bassin **Sud-Est**. Au mois de mai, le temps frais permet de

maintenir un rythme de récolte satisfaisant, sans surproduction. A la mi-juin, les fortes chaleurs qui sévissent dans l'hexagone, et notamment la faible diminution des températures nocturnes, accélèrent nettement le mûrissement des fraises. La tenue des fruits est moins bonne et on constate des pertes. En **Auvergne-Rhône-Alpes**, des passages orageux en juin fragilisent localement certains secteurs, entraînant des pertes et altérant la qualité. L'état sanitaire est toutefois correct avec peu d'attaques de nuisibles.

L'essentiel de la production est récolté à ce stade et les variétés remontantes sont maintenant majoritaires.

### Les indicateurs

### Baisse de la production dans les bassins du Sud

#### Surface et production de fraise

Campagne de production 2021 (janvier à décembre)

Unités : surface : ha    production : t

Estimations au 01-Jul-2021		Centre Ouest	Sud Ouest	Sud Est	Autres bassins	France	Evol 1 an
<b>Surface</b>	Plein air*	144	259	392	643	<b>1 438</b>	-4%
	Sous serre**	347	819	478	297	<b>1 941</b>	1%
	<b>Total surfaces</b>	<b>491</b>	<b>1 078</b>	<b>870</b>	<b>940</b>	<b>3 379</b>	
	<i>Evol 1 an</i>	-1 %	-1 %	0 %	///	<b>-1 %</b>	
	<i>Evol 5 ans</i>	1 %	-2 %	1 %	///	<b>1 %</b>	
<b>Production</b>	<b>Total production</b>	<b>7 105</b>	<b>18 194</b>	<b>15 585</b>	<b>15 062</b>	<b>55 946</b>	
	<i>Evol 1 an</i>	4 %	-3 %	-8 %	///	<b>-4 %</b>	
	<i>Evol 5 ans</i>	5 %	-8 %	-10 %	///	<b>-3 %</b>	

\* Surfaces plein air et sous abris bas (chenilles)

\*\*Surfaces sous serre (abris hauts)

Source : Agreste

### Mises en perspective

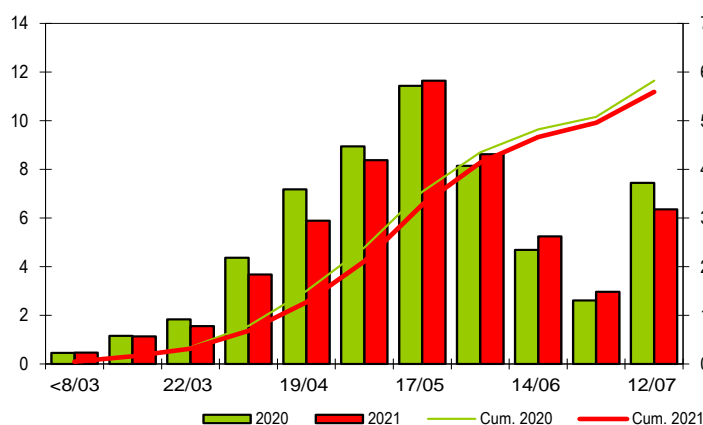
### Hausse des récoltes en juin, après le repli lors de la première moitié de la campagne

#### Calendrier national de production de fraises

Production et cumul campagnes 2020 et 2021

Etabli au 01-Jul-2021

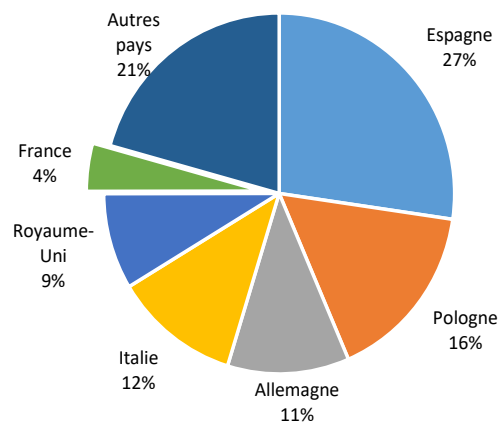
unité : 1000 t



Source : Agreste

#### Production européenne (dont RU) de fraises en 2018

Total : 1263 (1000 tonnes)



Source : Eurostat et estimations SSP

## Les faits marquants

### En juin, chute des prix, liée à l'engorgement du marché

La demande est présente en début de campagne 2021 et le marché est globalement porteur. En mars, les prix sont supérieurs à ceux de 2020 et de la moyenne quinquennale, soutenus par une offre encore restreinte et une baisse des importations. Cette situation de prix se poursuit jusqu'en mai grâce à une production contenue par les températures, qui restent fraîches, le gel du mois d'avril ayant par ailleurs réduit le potentiel des récoltes. En juin, les fortes températures font affluer les fraises sur le marché et la concurrence s'accroît entre les différents bassins, tandis que la demande semble se porter également sur les fruits d'été, notamment à noyaux. L'écoulement du produit est difficile et la fraise ronde entre en crise conjoncturelle le 16 juin pour 4 jours. Une partie de la

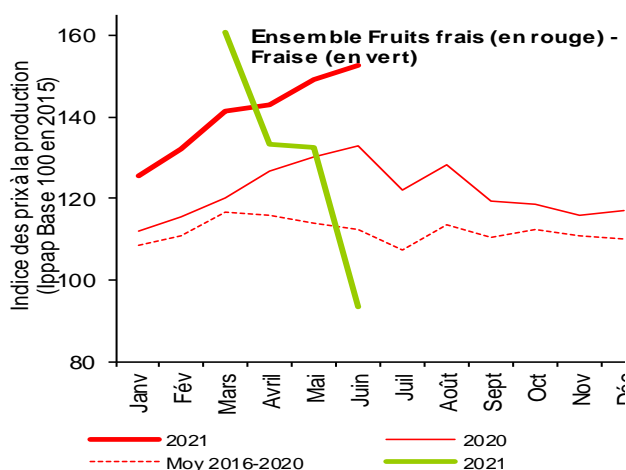
production est redirigée vers la transformation mais cela n'empêche pas les prix de chuter. En juin 2021, les cours sont inférieurs de 24 % par rapport à ceux de la campagne précédente et de 6 % par rapport à ceux de la moyenne quinquennale.

Sur la période de **janvier à mai 2021**, les importations (46 600 tonnes) s'élèvent de 22 % sur un an (essentiellement sur avril et mai), à l'instar des exportations (8 100 tonnes) qui progressent dans une moindre mesure, de 7 % sur un an. Le déficit des échanges (- 38 500 tonnes) se creuse tout de même de 25 % en cumulé janvier-mai par rapport à 2020.

## Les indicateurs

### Net décalage des tendances entre les prix de la fraise et ceux de l'ensemble des légumes frais depuis avril 2021

#### Prix agricoles à la production



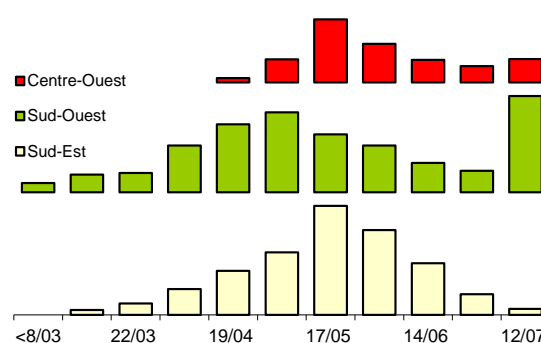
Source : Agreste-Insee

#### Calendriers régionaux de production de fraises

Production de la campagne 2021

Etabli au 01-Juillet-2021

unité : 1000 t



Région	<8/03	22/03	19/04	17/05	14/06	12/07
Centre-Ouest	-	-	0,2	0,9	2,3	1,4
Sud-Ouest	0,3	0,6	0,7	1,7	2,5	3,0
Sud-Est	-	0,2	0,4	1,0	1,6	2,3

Source : Agreste

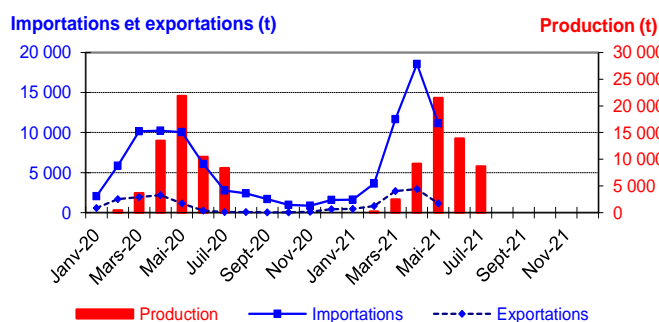
## Mise en perspective

### Le déficit des échanges augmente en raison d'une progression des importations

#### Production et commerce extérieur de fraises

Etabli au 01-Juillet-2021

Années 2020 et 2021



Source : Douanes et estimations SSP

#### Commerce extérieur de la France de janvier à mai 2021

	Quantité (tonnes)		
	Importations	Exportations	Solde
Monde	46 615	8 117	-38 499
U.E. à 27	43 532	4 271	-39 261
Pays-Tiers	3 083	3 846	763
Espagne	41 654	283	-41 371
Maroc	2 671	ND	-2 671
Belgique	1 347	581	-767
Allemagne	85	713	628
Pays-Bas	172	30	-142
Italie	85	2 280	2 195

Etabli au 01-Juillet-2021

Source : Douanes

## Méthodologie

Les données de conjoncture légumière (surfaces, productions et calendriers) sont fournies selon le découpage par bassins de production représenté sur la carte ci-dessous. Au sein d'un bassin, les données pour les régions non enquêtées sont estimées en appliquant aux données de la Statistique agricole annuelle (SAA) l'évolution moyenne dans les régions enquêtées du bassin. Quand l'ensemble des régions d'un bassin sont non répondantes, l'estimation est fournie par les données de la SAA corrigées par l'évolution moyenne des bassins répondants.

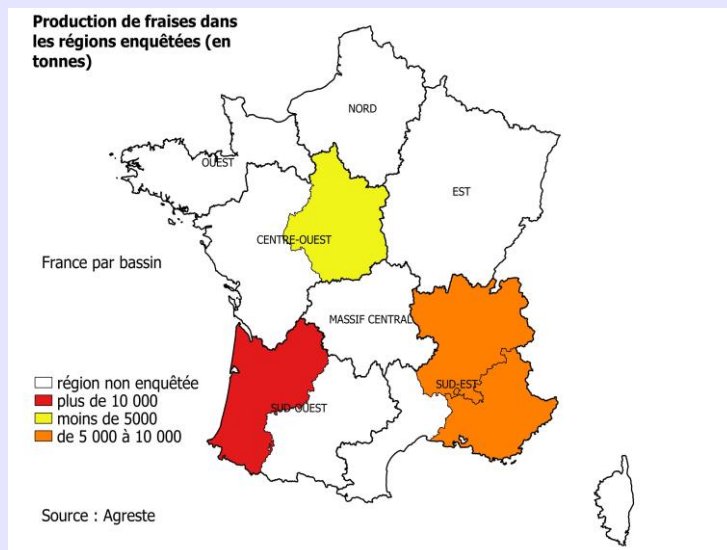
Le niveau d'observation reste l'ancienne région (nomenclature en 22 régions) car le découpage retenu pour les bassins s'appuie sur des critères climatiques. La région des Pays-de-la-Loire n'est plus enquêtée depuis la campagne 2018.

L'enquête de conjoncture "**Fraise**" porte sur 4 régions réparties dans 3 bassins de production :

- **CENTRE-OUEST** : La région Centre représente 5 % de la production nationale ;
- **SUD-OUEST** : La région Aquitaine représente 31 % de la production nationale ;
- **SUD-EST** : Les régions Paca et Rhône-Alpes représentent 24 % de la production nationale.

L'ensemble de ces régions représente 60 % de la production française de fraise en 2020.

**Crise conjoncturelle** : définition, seuils et détermination, consulter le [site RNM de FranceAgriMer rubrique indicateurs de marchés](#)



Composition des bassins de production	
Bassin	Région
Centre-Ouest	Centre, Pays-de-la-Loire, Poitou-Charentes
Est	Alsace, Bourgogne, Champagne-Ardenne, Franche-Comté, Lorraine
Massif-Central	Auvergne, Limousin
Nord	Haute-Normandie, Ile-de-France, Nord-Pas-de-Calais, Picardie
Ouest	Basse-Normandie, Bretagne
Sud-Est	Corse, Languedoc-Roussillon, Provence-Alpes-Côte d'Azur, Rhône-Alpes
Sud-Ouest	Aquitaine, Midi-Pyrénées

**Calendrier de publication des infos rapides - Fraise :**  
mai – juillet - septembre

## Pour en savoir plus

Toutes les séries conjoncturelles publiées pour le thème de cette Infos Rapides sont présentes dans l'espace « Données en ligne » du site Internet de la statistique agricole :

[www.agreste.agriculture.gouv.fr](http://www.agreste.agriculture.gouv.fr)



## Agreste : la statistique agricole

Ministère de l'Agriculture et de l'Alimentation  
Secrétariat Général

**SERVICE DE LA STATISTIQUE ET DE LA PROSPECTIVE**  
3 rue Barbet de Jouy - 75349 Paris 07 SP  
Site Internet : [www.agreste.agriculture.gouv.fr](http://www.agreste.agriculture.gouv.fr)

Directrice de la publication : Corinne Prost  
Rédacteur : Morgane Le Fustec  
Roselyne Trauchessec  
Composition : SSP  
Dépôt légal : à parution

© Agreste 2021

**Cette publication est disponible à parution sur le site Internet de la statistique agricole**  
<http://www.agreste.agriculture.gouv.fr> (dans la rubrique Conjoncture)