



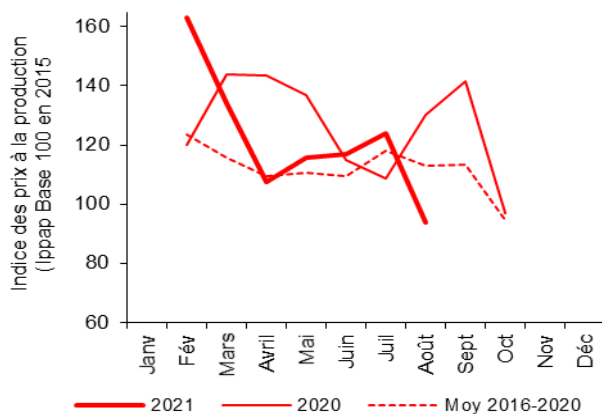
Concombre - 2/3

Chute des prix du concombre en août

Selon les estimations du 1^{er} septembre 2021, les surfaces nationales implantées en concombre en 2021 seraient de 640 ha, en progression de 1 % sur un an et de 8 % par rapport à la moyenne 2016-2020. La production de concombres (145 200 tonnes) progresserait de 1 % par rapport à la campagne 2020 et de 10 % par rapport à la moyenne des cinq dernières années. De mai à juillet, le marché du concombre trouve un point d'équilibre entre une offre limitée et une consommation pénalisée par la météo, donnant lieu à des actions promotionnelles en GMS. En août cependant, l'offre devient trop importante pour être écoulee de façon fluide, la demande étant freinée par un climat peu estival ; les cours sont inférieurs de 28 % à ceux de la campagne précédente, de 17 % par rapport à la moyenne quinquennale, et le concombre est déclaré en crise conjoncturelle fin août.

Prix agricole à la production

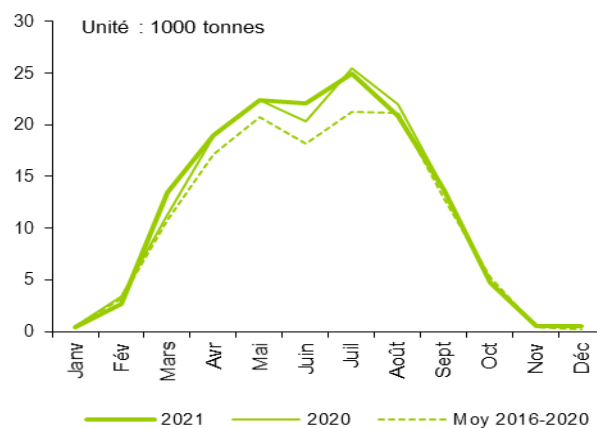
Les prix du mois d'août en forte baisse après un début de campagne satisfaisant



Source : Agreste - Insee

Production nationale de concombres

Une récolte 2021 proche de 2020 et supérieure à la moyenne sur 5 ans



Source : Agreste



**MINISTÈRE
DE L'AGRICULTURE
ET DE L'ALIMENTATION**

Liberté
Égalité
Fraternité

Les prévisions de production de concombres sont estimées à partir d'échantillons régionaux d'observations quantitatives et qualitatives, provenant de sources multiples. Les dernières prévisions ont été arrêtées au 1^{er} août, sur la base de données transmises fin septembre.

Production et surface

Les faits marquants

Malgré un potentiel de production altéré par la météo en juillet et août, une légère hausse de la récolte 2021 sur un an

Selon les estimations de la **campagne 2021** au 1^{er} septembre, **les surfaces implantées en concombre** seraient en légère hausse, de 1 % sur un an, à **640 ha**, et de 8 % par rapport à la moyenne 2016-2020 (chiffres non révisés depuis l'estimation du 1^{er} juin).

La **production nationale de concombres pour la campagne 2021** est revue à la hausse par rapport à l'estimation de juin, à **145 192 tonnes**, soit une croissance de 1 % sur un an et de 10 % par rapport à la moyenne quinquennale.

La première partie de campagne permet un bon développement végétatif, même si elle manque un peu

de luminosité. La météo mitigée en mai et début juin freine quelque peu la croissance des concombres, essentiellement dans les bassins de **l'Est de la France**. Les récoltes sont en nette hausse à la mi-juin avec le retour de la chaleur. En **Centre-Val-de-Loire**, la pression sanitaire des thrips et du virus du concombre se fait plus importante. La production ralentit en juillet sous l'effet d'une pluviométrie favorable au développement de l'oïdium. En août, les récoltes sont toujours inférieures au potentiel de production en raison des aléas climatiques.

Les indicateurs

Des rendements en baisse sur un an dans le bassin Est

Campagne de production 2021 (janvier à décembre)

Unités : surface : ha production : t

Estimations au 01-Sep-2021		Centre Ouest	Est	Sud Est	Autres bassins	France	Evol 1 an
Surface	Serre chauffée	178	88	62	78	406	1 %
	Serre froide	9	0	92	24	125	4 %
	Plein air	11	15	21	62	109	1 %
	Total surfaces	198	103	175	164	640	
	<i>Evol 1 an</i>	-3 %	4 %	7 %	///	1 %	
	<i>Evol 5 ans</i>	0 %	7 %	5 %	///	8 %	
Production	Total production	58 562	25 291	34 608	26 731	145 192	
	<i>Evol 1 an</i>	0 %	-2 %	11 %	///	1 %	
	<i>Evol 5 ans</i>	10 %	9 %	13 %	///	10 %	

Source : Agreste

Mise en perspective

En 2021, des récoltes mensuelles en baisse sur un an en juillet et en août

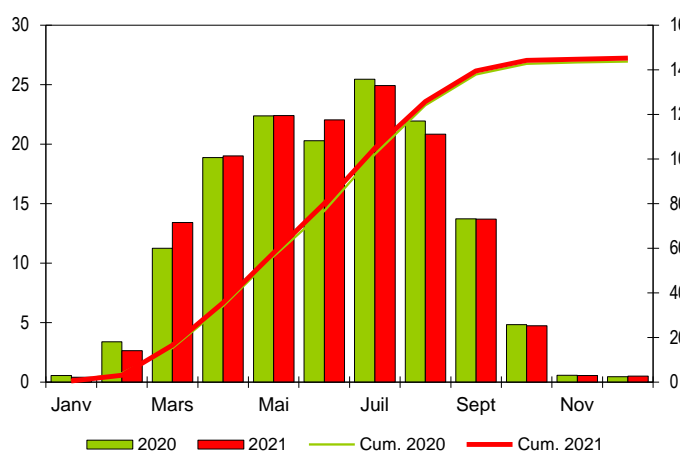
Calendrier national de production de concombres

Production européenne (dont RU) de concombre en 2019

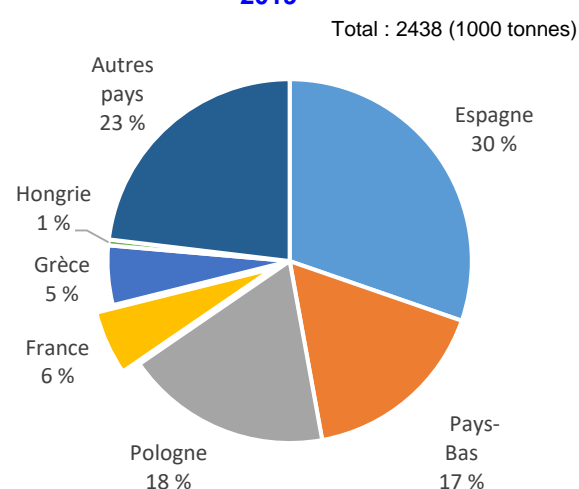
Production et cumul campagnes 2021 - 2020

Etabli au 01-Sep-2021

unité : 1000 t



Source : Agreste



Source : Eurostat et estimations SSP

Commercialisation

Les faits marquants

Des prix en forte baisse en août sous l'effet d'une demande peu active

L'offre en début de campagne peine à arriver en raison du manque d'ensoleillement, et les prix en janvier et février se situent dans une fourchette haute par rapport à la moyenne sur cinq ans. La concurrence espagnole est présente mais affecte peu le marché du concombre français, très prisé. Les cours tendent à se rééquilibrer en mars avec l'arrivée de plus gros volumes sur les étals. Le commerce connaît toutefois une baisse d'activité en avril en raison d'un climat froid, peu encourageant. Les volumes qui ne trouvent pas preneurs sont stockés et les cours se tassent. Les récoltes, freinées en juin par la période d'arrachages et de replantations et par le manque de luminosité, permettent aux prix de se redresser par rapport à la moyenne. La demande, bien que timide en juillet, est suffisante pour écouler l'offre par ailleurs mise en avant par des opérations commerciales en GMS. La

persistance d'une météo maussade en août décourage une fois de plus la consommation. La baisse de fréquentation des centres commerciaux et la concurrence de la production des jardins familiaux ont également un impact négatif sur la consommation. Les prix chutent en août, inférieurs de 28 % par rapport à la campagne précédente et de 17 % par rapport à la moyenne quinquennale. Une crise conjoncturelle est déclarée par le Réseau des nouvelles des marchés du 26 août jusqu'au 8 septembre.

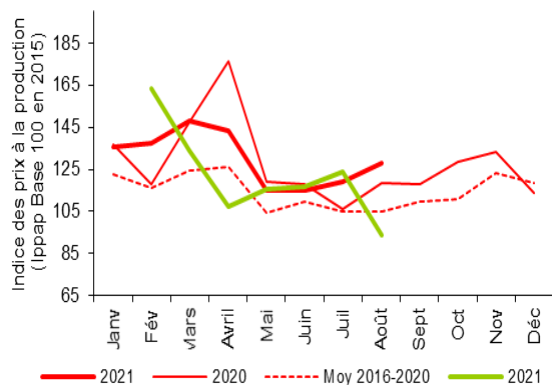
De janvier à juillet 2021, les exportations de concombres reculent de 2 % sur un an, à 5 900 tonnes, et les importations, de 7 % sur un an, à 37 700 tonnes. Le solde des échanges, déficitaire, s'améliore de 8 % sur un an.

Les indicateurs

En août 2021, les cours du concombre sont nettement inférieurs à ceux de l'ensemble des légumes frais

Prix agricoles à la production

Ensemble légumes frais (en rouge) - Concombre (en vert)



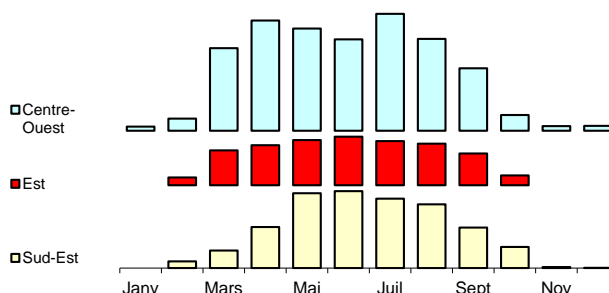
Source : Agreste - Insee

Calendriers régionaux de production de concombres

Production de la campagne 2021

Etabli au 01-Sep-2021

unité : 1000 t



Centre-Ouest	0	1	7	9	9	8	10	8	5	1	0	0
Est	0	1	3	3	4	4	4	3	3	1	0	0
Sud-Est	0	1	3	3	4	4	4	3	3	1	0	0

Source : Agreste

Mise en perspective

Une baisse des importations qui permet au déficit commercial de se réduire

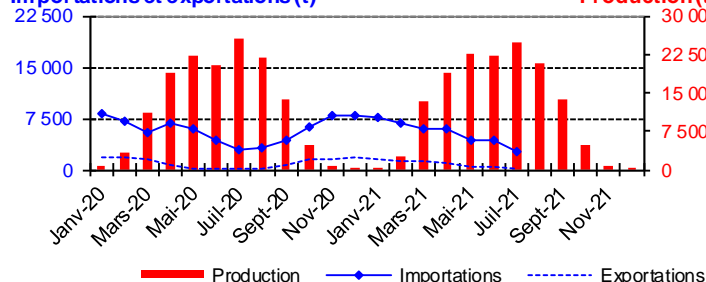
Production et commerce extérieur de concombre

Etabli au 01-Sep-2021

Années 2020 et 2021

Importations et exportations (t)

Production (t)



Source : Douanes et estimations SSP

Commerce extérieur de la France entre janvier et juillet 2021

	Quantité (tonnes)		
	Importations	Exportations	Solde
Monde	37 662	5 855	-31 807
U.E. à 28	36 534	1 804	-34 730
Pays-Tiers	1 128	4 051	2 924
Espagne	28 490	350	-28 140
Pays-Bas	5 510	12	-5 499
Belgique	2 087	320	-1 767
Allemagne	194	655	461

Etabli au 01-Sep-2021

Source : Douanes

Méthodologie

Les données de conjoncture légumière (surfaces, productions et calendriers) sont fournies selon le découpage par bassins de production représenté sur la carte ci-dessous. Au sein d'un bassin, les données pour les régions non enquêtées sont estimées en appliquant aux données de la Statistique agricole annuelle (SAA) l'évolution moyenne dans les régions enquêtées du bassin. Quand l'ensemble des régions d'un bassin sont non répondantes, l'estimation est fournie par les données de la SAA corrigées par l'évolution moyenne des bassins répondants.

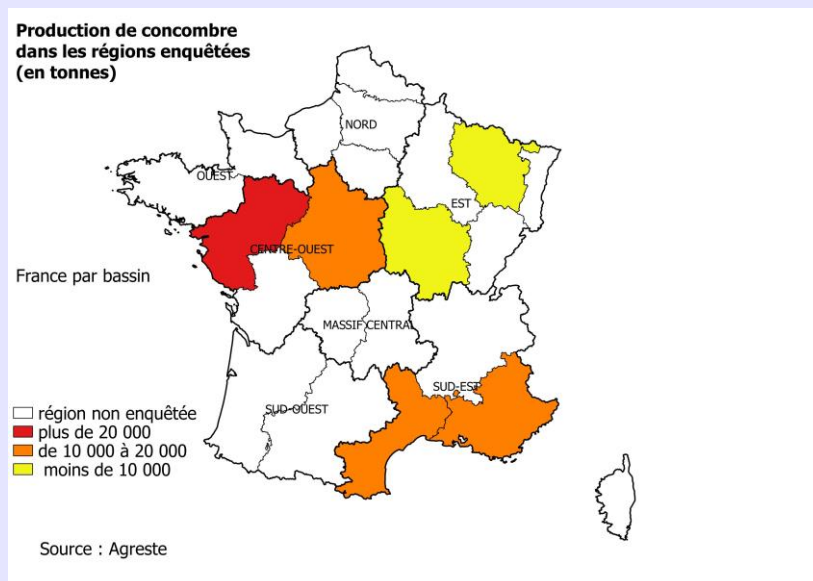
Le niveau d'observation reste l'ancienne région (nomenclature en 22 régions) car le découpage retenu pour les bassins s'appuie sur des critères climatiques.

L'enquête de conjoncture "**Concombre**" porte sur 6 régions réparties dans 3 bassins de production :

- CENTRE-OUEST : Les régions Centre et Pays-de-la-Loire représentent 37 % de la production nationale ;
- EST : Les régions Bourgogne et Lorraine représentent 9 % de la production nationale ;
- SUD-EST : Les régions Languedoc-Roussillon et P.A.C.A. représentent 20 % de la production nationale.

L'ensemble de ces régions représente 66 % de la production française de concombre en 2020.

Crise conjoncturelle : définition, seuils et détermination, consulter le [site RNM de FranceAgriMer rubrique indicateurs de marchés](#)



Bassin	Région ancienne nomenclature
Centre-Ouest	Centre, Pays-de-la-Loire, Poitou-Charentes
Est	Alsace, Bourgogne, Champagne-Ardenne, Franche-Comté, Lorraine
Massif-Central	Auvergne, Limousin
Nord	Haute-Normandie, Ile-de-France, Nord-Pas-de-Calais, Picardie
Ouest	Basse-Normandie, Bretagne
Sud-Est	Corse, Languedoc-Roussillon, Provence-Alpes-Côtes d'Azur, Rhône-Alpes
Sud-Ouest	Aquitaine, Midi-Pyrénées

Calendrier de publication des infos rapides - Concombre :
Juin - septembre- novembre

Pour en savoir plus

Toutes les séries conjoncturelles publiées pour le thème de cette Infos Rapides sont présentes dans l'espace « Données en ligne » du site Internet de la statistique agricole :

www.agreste.agriculture.gouv.fr

Agreste : la statistique agricole



Ministère de l'Agriculture et de l'Alimentation
Secrétariat Général

SERVICE DE LA STATISTIQUE ET DE LA PROSPECTIVE
3 rue Barbet de Jouy - 75349 Paris 07 SP
Site Internet : www.agreste.agriculture.gouv.fr

Directrice de la publication : Corinne Prost
Rédactrice : Morgane Le Fustec
Roselyne Trauchessec
Composition : SSP
Dépôt légal : à parution

© Agreste 2021

publication est disponible à parution sur le site Internet de la statistique agricole
<http://www.agreste.agriculture.gouv.fr> (dans la rubrique Conjoncture)