



novembre 2022 n° 2022 - 147

Infos rapides

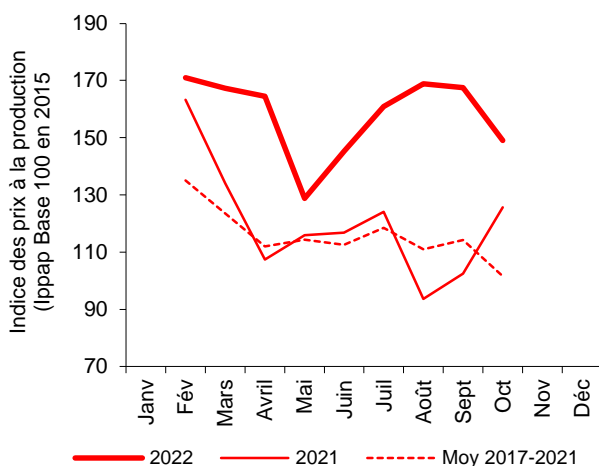
Concombre - 3/3

Des prix élevés en 2022 stimulés par une offre limitée

Selon les estimations du 1^{er} novembre 2022, les surfaces nationales implantées en concombre en 2022 seraient de 1 100 ha, en baisse de 10 % sur un an, sous l'effet du recul des surfaces en plein air. La production de concombres (178 700 tonnes) reculerait de 5 % par rapport à la campagne 2021. Le marché est vigoureux durant l'été du fait d'une demande importante entre mai et août. Les prix en octobre sont supérieurs de 19 % à ceux de la campagne précédente et de 47 % par rapport à ceux de la moyenne quinquennale.

Prix agricole à la production

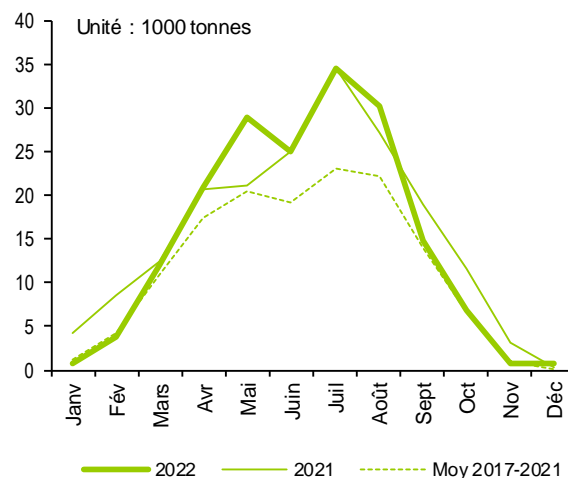
Des prix plus fermes que les campagnes précédentes



Source : Agreste - Insee

Production nationale de concombres

Une récolte 2022 inférieure à celle de 2021



Source : Agreste



**MINISTÈRE
DE L'AGRICULTURE
ET DE LA SOUVERAINETÉ
ALIMENTAIRE**

Liberté
Égalité
Fraternité

Les prévisions de production de concombres sont estimées à partir d'échantillons régionaux d'observations quantitatives et qualitatives, provenant de sources multiples. Les dernières prévisions ont été arrêtées au 1^{er} novembre, sur la base de données transmises fin octobre.

Production et surface

Les faits marquants

Un recul des surfaces entraînant celui de la production

Selon les estimations de la **campagne 2022** au 1^{er} novembre, **les surfaces implantées en concombre** reculeraient de 10 % sur un an, à **1 139 ha**, du fait de la baisse de 33 % des surfaces en plein air.

La **production nationale de concombres pour la campagne 2022** est estimée à **178 700 tonnes**, soit une baisse de 5 % sur un an. Les principaux bassins de production seraient touchés par cette baisse.

Les récoltes seraient toutefois meilleures que la campagne précédente sur la période printemps-été mais en diminution à partir de septembre, en

conséquence d'un stress des plants provoqué par la chaleur de l'été. La pollinisation également perturbée par la sécheresse a eu une incidence sur la qualité des produits.

Les indicateurs

Des rendements en hausse à l'échelle nationale

Campagne de production 2022 (janvier à décembre)

Unités : surface : ha production : t

Estimations au 01-Nov-2022		Centre Ouest	Est	Sud Est	Autres bassins	France	Evol 1 an
Surface	Serre chauffée	253	80	104	163	600	6 %
	Serre froide	13	0	157	50	220	2 %
	Plein air	32	20	128	139	319	-33 %
	Total surfaces	298	100	389	352	1 139	
	<i>Evol 1 an</i>	3 %	-42 %	-1 %	///	-10 %	
Production	Total production	57 220	18 957	65 362	37 201	178 740	
	<i>Evol 1 an</i>	-5 %	-2 %	-4 %	///	-5 %	

Mise en perspective

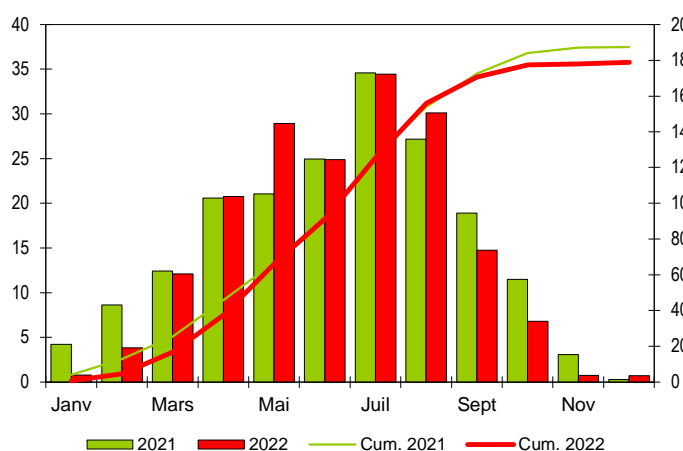
Au printemps et à l'été 2022, de meilleures récoltes mensuelles qu'en 2021

Calendrier national de production de concombres

Production et cumul campagnes 2022 - 2021

Etabli au 01-Nov-2022

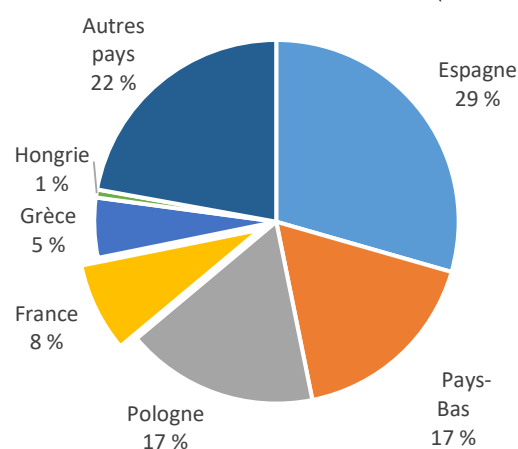
unité : 1000 t



Source : Agreste

Production européenne (UE27) de concombre en 2021

Total : 2534 (1000 tonnes)



Source : Eurostat et estimations SSP

Commercialisation

Les faits marquants

Les températures estivales ont soutenu la consommation de concombre

Depuis le début de campagne, les prix du concombre sont supérieurs aux campagnes précédentes et ont fortement progressé durant l'été. La météo, très favorable à la consommation du produit, a dopé la demande qui est globalement restée toujours supérieure à l'offre. Cette dernière était plus limitée à certaines périodes et a bénéficié de l'absence de concurrence étrangère jusqu'au début de l'automne. Les températures estivales en octobre ont également profité au concombre, légume recherché en dépit d'une offre en baisse.

Les prix du concombre en octobre sont supérieurs de 19 % par rapport à la campagne précédente et de 47 % par rapport à la moyenne quinquennale. Ils étaient

en moyenne supérieurs de 20 % aux prix de l'ensemble des légumes frais entre février et septembre 2022.

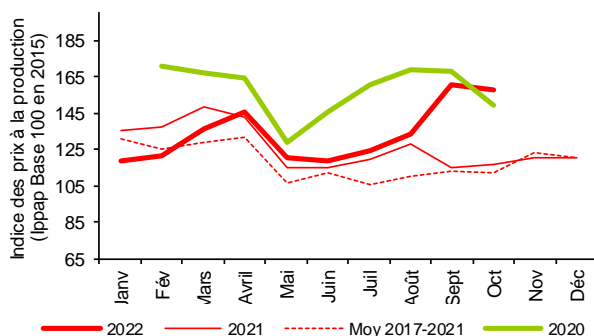
De janvier à septembre 2022, les échanges commerciaux croissent. Les exportations de concombres progressent de 22 % sur un an, à 8 000 tonnes, et les importations de 15 % sur un an, à 49 200 tonnes. Le déficit commercial cumulé se creuse de 13 % sur un an.

Les indicateurs

Jusqu'en septembre, un cours du concombre supérieur à celui de l'ensemble des légumes frais

Prix agricoles à la production

Ensemble légumes frais (en rouge) -
Concombre (en vert)



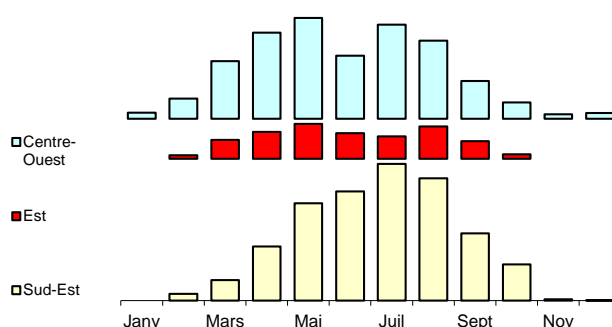
Source : Agreste - Insee

Calendriers régionaux de production de concombres

Production de la campagne 2022

Etabli au 01-Nov-2022

unité : 1000 t



Région	Janv	Fév	Mars	Avril	Mai	Juin	Juillet	Sept	Oct	Nov	Déc
Centre-Ouest	1	2	6	9	10	6	9	8	4	2	0
Est	0	0	2	3	4	3	2	3	2	0	0
Sud-Est	0	0	2	3	4	3	2	3	2	0	0

Source : Agreste

Mise en perspective

Le solde commercial se creuse en 2022

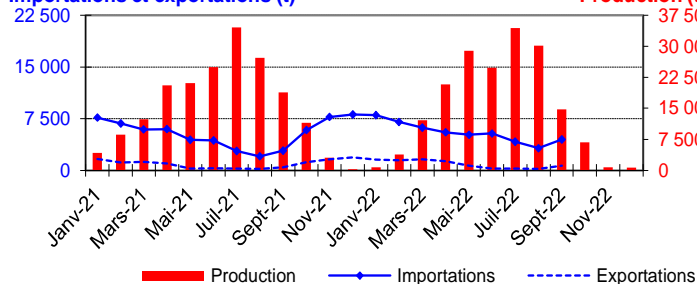
Production et commerce extérieur de concombre

Etabli au 01-Nov-2022

Années 2021 et 2022

Importations et exportations (t)

Production (t)



Source : Douanes et estimations SSP

Commerce extérieur de la France entre janvier et septembre 2022

	Quantité (tonnes)		
	Importations	Exportations	Solde
Monde	49 179	7 991	-41 188
U.E. à 28	48 348	3 053	-45 294
Pays-Tiers	832	4 937	4 106
Espagne	33 807	363	-33 444
Pays-Bas	10 527	64	-10 462
Belgique	3 680	484	-3 196
Allemagne	42	1 480	1 438

Etabli au 01-Nov-2022

Source : Douanes

Méthodologie

Les données de conjoncture légumière (surfaces, productions et calendriers) sont fournies selon le découpage par bassins de production représenté sur la carte ci-dessous. Au sein d'un bassin, les données pour les régions non enquêtées sont estimées en appliquant aux données de la Statistique agricole annuelle (SAA) l'évolution moyenne dans les régions enquêtées du bassin. Quand l'ensemble des régions d'un bassin sont non répondantes, l'estimation est fournie par les données de la SAA corrigées par l'évolution moyenne des bassins répondants.

Le niveau d'observation reste l'ancienne région (nomenclature en 22 régions) car le découpage retenu pour les bassins s'appuie sur des critères climatiques.

L'enquête de conjoncture "**Concombre**" porte sur 6 régions réparties dans 3 bassins de production :

- CENTRE-OUEST : Les régions Centre et Pays-de-la-Loire représentent 30 % de la production nationale ;
- EST : Les régions Bourgogne et Lorraine représentent 6 % de la production nationale ;
- SUD-EST : Les régions Languedoc-Roussillon et P.A.C.A. représentent 27 % de la production nationale.

L'ensemble de ces régions représente 63 % de la production française de concombre en 2021.

Crise conjoncturelle : définition, seuils et détermination, consulter le [site RNM de FranceAgriMer rubrique indicateurs de marchés](#)

Bassin	Région ancienne nomenclature
Centre-Ouest	Centre, Pays-de-la-Loire, Poitou-Charentes
Est	Alsace, Bourgogne, Champagne-Ardenne, Franche-Comté, Lorraine
Massif-Central	Auvergne, Limousin
Nord	Haute-Normandie, Ile-de-France, Nord-Pas-de-Calais, Picardie
Ouest	Basse-Normandie, Bretagne
Sud-Est	Corse, Languedoc-Roussillon, Provence-Alpes-Côtes d'Azur, Rhône-Alpes
Sud-Ouest	Aquitaine, Midi-Pyrénées

Calendrier de publication des infos rapides - Concombre :
Juin - septembre- novembre

Pour en savoir plus

Toutes les séries conjoncturelles publiées pour le thème de cette Infos Rapides sont présentes dans l'espace « Données en ligne » du site Internet de la statistique agricole :

www.agreste.agriculture.gouv.fr

Agreste : la statistique agricole



Ministère de l'Agriculture et de la Souveraineté alimentaire
Secrétariat Général

SERVICE DE LA STATISTIQUE ET DE LA PROSPECTIVE
3 rue Barbet de Jouy - 75349 Paris 07 SP
Site Internet : www.agreste.agriculture.gouv.fr

Directrice de la publication : Corinne Prost
Rédactrice : Sara Garcia
Roselyne Trauchessec
Composition : SSP
Dépôt légal : à parution

© Agreste 2022

Cette publication est disponible à parution sur le site Internet de la statistique agricole
<http://www.agreste.agriculture.gouv.fr> (dans la rubrique Conjoncture)