



décembre 2023 - n° 2023 - 158

Infos rapides

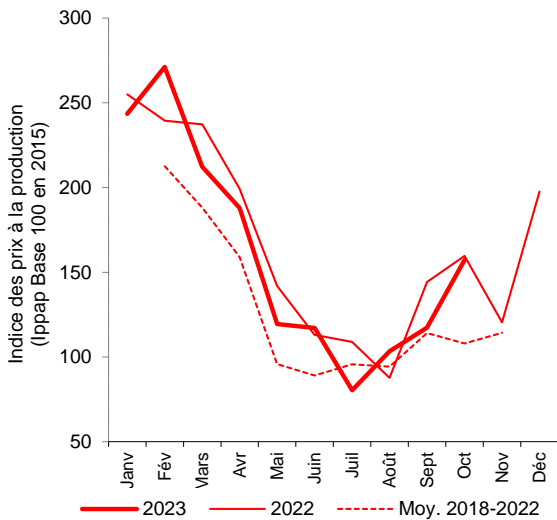
Tomate – 3/3

Une production soutenue en fin de campagne, mais en recul sur un an

Selon les dernières estimations au 1^{er} novembre 2023, les surfaces implantées en tomates destinées au marché du frais pour la campagne 2023 seraient de 2 660 hectares, soit une stabilité sur un an et par rapport à la moyenne 2018-2022. La production de tomates destinées au marché du frais pour la campagne 2023, estimée à 475 000 tonnes, serait en recul de 9 % sur un an et de 12 % par rapport à la moyenne 2018-2022 avec un recul des rendements dans la production sous serre. Ce recul est moins marqué que dans les précédentes estimations au 1^{er} septembre, l'ensoleillement en fin de campagne ayant permis la poursuite de la production des serristes. Après une chute des cours en juillet, les prix à la production sont repartis à la hausse et sont restés supérieurs à la moyenne 2018-2022 à partir du mois d'août en raison d'une demande soutenue par une météo plus propice à la consommation.

Prix des tomates à la production

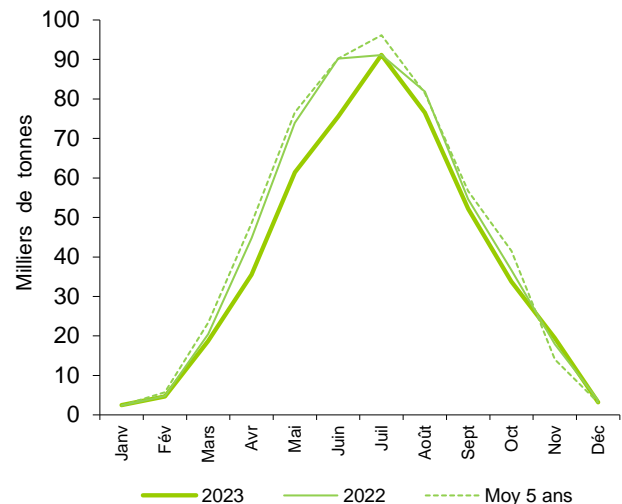
Des cours fermes sur la fin de campagne



Source : Agreste - Insee

Production nationale de tomates

Une offre à peine inférieure à celle des années précédentes à partir de juillet



Source : Agreste



**MINISTÈRE
DE L'AGRICULTURE
ET DE LA SOUVERAINETÉ
ALIMENTAIRE**

Liberté
Égalité
Fraternité

Les prévisions de production de tomates sont estimées à partir d'échantillons régionaux d'observations quantitatives et qualitatives, provenant de sources multiples. Les dernières prévisions ont été arrêtées au 1^{er} novembre, sur la base de données transmises fin octobre.

Production et surface

Les faits marquants

L'ensoleillement de fin de campagne, particulièrement en septembre, limite le recul de la production annuelle

Au 1er novembre 2023, les surfaces nationales 2023 implantées en tomates pour le marché du frais sont estimées à 2 660 hectares, confirmant les précédentes estimations au 1^{er} juin. La situation serait toutefois disparate selon les bassins, avec notamment un recul des surfaces de 18 % dans le bassin du Centre-Ouest par rapport à la moyenne des 5 dernières années.

Malgré la stabilité globale des surfaces, la production nationale 2023 destinée au marché du frais reculerait nettement, à 475 000 tonnes, soit une baisse de 9 % sur un an et de 12 % par rapport à la moyenne 2018-2022.

Le recul des récoltes serait imputable uniquement à la production sous serre (-9 % sur un an), en raison de la baisse des rendements (économies d'énergie). Dans le même temps, la production en plein air augmenterait de 19 % sur un an.

Au niveau des bassins, la baisse de la production serait particulièrement marquée dans le Centre-Ouest (-31 % sur un an), et seul le Sud-Ouest verrait sa production augmenter (+18 % par rapport à la moyenne 2018-2022).

Les indicateurs

Le bassin Sud-Ouest préservé des baisses de production dans les autres bassins

Tomate pour le marché du frais

Campagne de production 2023 (janvier à décembre 2023)

Unités : surface : ha production : t

Estimations au 01-Nov-2023		Ouest	Centre Ouest	Sud Ouest	Sud Est	Autres bassins	France	Evol 1 an
Surface	Serre	595	250	292	680	209	2 026	-1 %
	Plein air	31	83	126	271	124	635	3 %
	Total surfaces	626	333	418	951	333	2 661	
	<i>Evol 1 an</i>	0 %	-13 %	4 %	4 %	///	0 %	
	<i>Evol Moy 5 ans</i>	4 %	-18 %	1 %	3 %	///	0 %	
Production	Serre	151 484	65 212	83 632	103 330	32 578	436 236	-9 %
	Plein air	1 284	3 324	7 318	20 919	5 554	38 399	19 %
	Total production	152 768	68 536	90 950	124 249	38 132	474 635	
	<i>Evol 1 an</i>	-11 %	-31 %	10 %	-4 %	///	-9 %	
	<i>Evol Moy 5 ans</i>	-14 %	-29 %	18 %	-18 %	///	-12 %	

Source : Agreste

Mise en perspective

Une réduction de l'offre particulièrement marquée au printemps

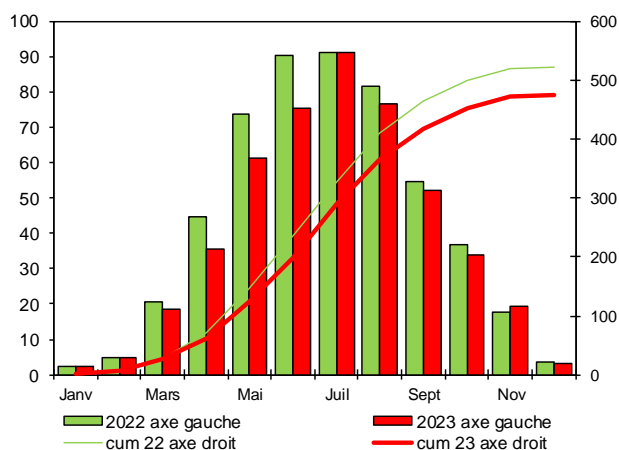
Calendrier national de production de tomate pour le marché du frais

Production et cumul campagnes 2022 et 2023

Etabli au 01-Nov-2023

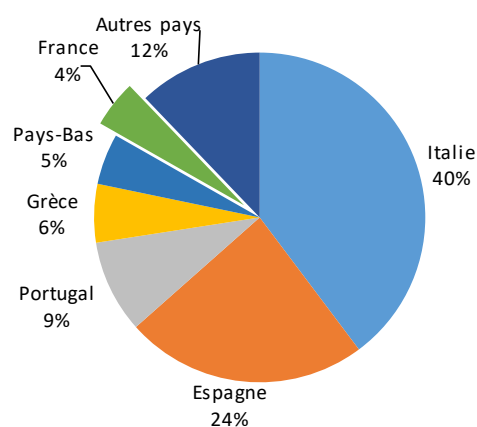
unité : 1000 t

Total : 15428 (1000 tonnes)



Source : Agreste

Production Union européenne de tomate en 2022



Source : Eurostat et estimations SSP

Commercialisation

Les faits marquants

Une demande stimulée par l'ensoleillement en fin de campagne

Sur le printemps 2023, les prix à la production sont supérieurs à la moyenne 2018-2022, mais inférieurs aux prix 2022 en raison d'une demande pas toujours présente, peu soutenue par une météo pluvieuse, et malgré une offre plus limitée que les années précédentes.

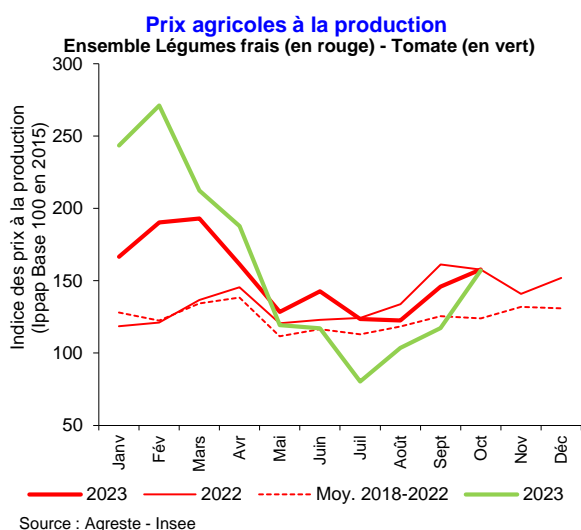
En juin, la consommation s'active grâce à une météo plus propice et les prix dépassent ainsi légèrement ceux de 2022. En juillet, la concomitance du pic de production et d'une météo maussade qui n'incite pas à la consommation fait chuter les cours. En août, le retour d'une météo estivale relance la consommation, et les prix à la production se redressent.

L'ensoleillement prolongé en septembre et octobre favorise la consommation de la tomate et les cours restent soutenus. En octobre 2023, les prix à la production reculent de 2 % par rapport à la campagne précédente, mais sont supérieurs de 45 % à la moyenne 2018-2022.

Entre janvier et septembre 2023, par rapport à la même période en 2022, les importations (379 000 tonnes) sont en baisse de 1 % et les exportations (232 000 tonnes) sont en hausse de 7 %. Sur cette période, le déficit commercial 2023 (-147 000 tonnes) est réduit de 13 % par rapport la campagne précédente.

Les indicateurs

Sur la période estivale, une valorisation de la tomate en retrait par rapport à celle de l'ensemble des légumes frais

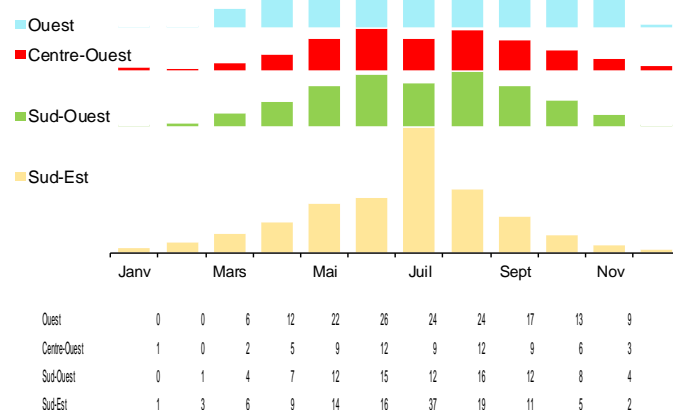


Calendriers des bassins de production de tomate

Production de la campagne 2023

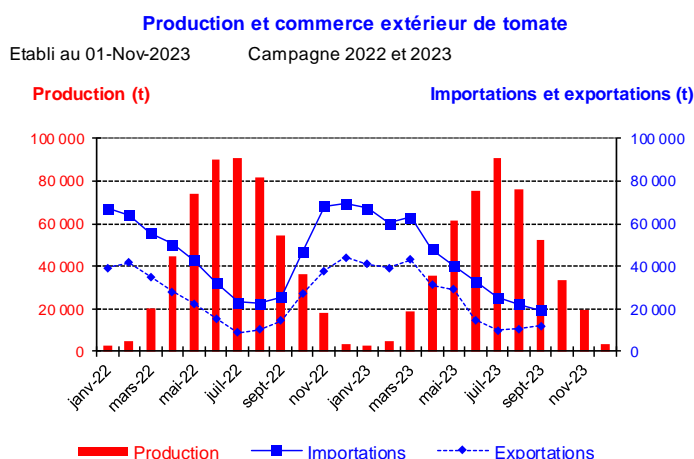
Etabli au 01-Nov-2023

unité : 1000 t



Mise en perspective

Des exportations supérieures à 2022 sur les 9 premiers mois de l'année



Commerce extérieur de la France entre janvier et septembre 2023

	Quantité (tonnes)		
	Importations	Exportations	Solde
Monde	379 239	231 828	-147 410
UE à 27	102 744	221 184	118 439
Allemagne	42	82 674	82 632
Belgique	23 059	10 087	-12 972
Espagne	56 317	18 575	-37 741
Pays-Bas	11 950	42 288	30 338
Pays tiers	276 495	10 645	-265 850
Maroc	269 154	ND	ND

Situation au 01-Nov-2023 Source : Douanes

Méthodologie

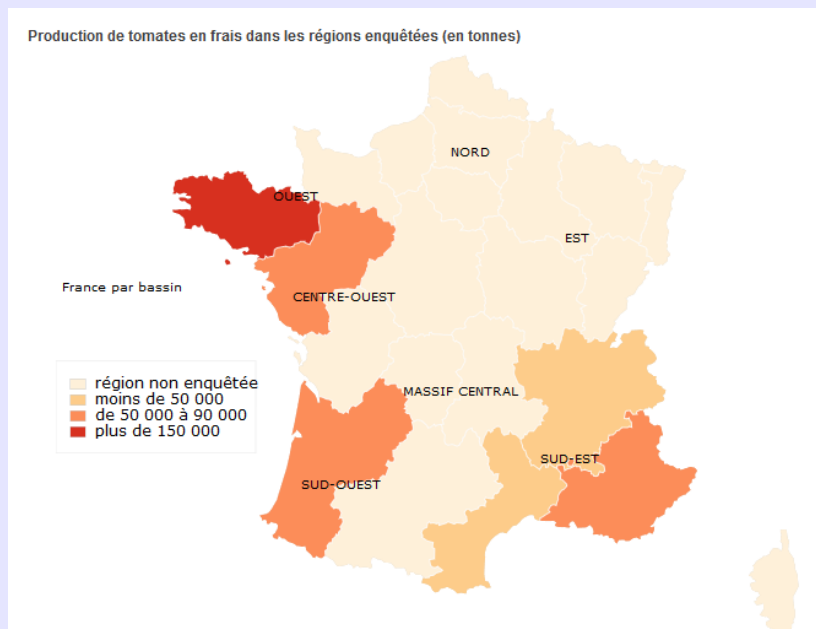
Les données de conjoncture légumière (surfaces, productions et calendriers) sont fournies selon le découpage par bassins de production représenté sur la carte ci-dessous. Au sein d'un bassin, les données pour les régions non enquêtées sont estimées en appliquant aux données de la Statistique agricole annuelle (SAA) l'évolution moyenne dans les régions enquêtées du bassin. Quand l'ensemble des régions d'un bassin sont non enquêtées, l'estimation est fournie par les données de la SAA corrigées par l'évolution moyenne des bassins répondants.

Le niveau d'observation reste l'ancienne région (nomenclature en 22 régions) car le découpage retenu pour les bassins s'appuie sur des critères climatiques.

L'enquête de conjoncture "**Tomate**" vise à estimer la production destinée au marché du frais. Elle porte sur 6 régions réparties dans 4 bassins de production :

- OUEST : La région Bretagne représente 32 % de la production nationale ;
 - CENTRE-OUEST : La région Pays-de-la-Loire représente 16 % de la production nationale ;
 - SUD-OUEST : La région Aquitaine représente 14 % de la production nationale ;
 - SUD-EST : Les régions Rhône-Alpes, Languedoc-Roussillon et Paca représente 23 % de la production nationale.
- L'ensemble de ces régions représente 85 % de la production française de tomate en frais en 2022.

Crise conjoncturelle : définition, seuils et détermination, consulter le [site RNM de FranceAgriMer rubrique indicateurs de marchés](#)



Bassin	Région ancienne nomenclature
Centre-Ouest	Centre, Pays-de-la-Loire, Poitou-Charentes
Est	Alsace, Bourgogne, Champagne-Ardenne, Franche-Comté, Lorraine
Massif-Central	Auvergne, Limousin
Nord	Haute-Normandie, Ile-de-France, Nord-Pas-de-Calais, Picardie
Ouest	Basse-Normandie, Bretagne
Sud-Est	Corse, Languedoc-Roussillon, Provence-Alpes-Côtes d'Azur, Rhône-Alpes
Sud-Ouest	Aquitaine, Midi-Pyrénées

Calendrier de publication des infos rapides - Tomate :
juin- septembre- novembre

Pour en savoir plus

Toutes les séries conjoncturelles publiées pour le thème de cette Infos Rapides sont présentes dans l'espace « Données en ligne » du site Internet de la statistique agricole :

www.agreste.agriculture.gouv.fr

Agreste : la statistique agricole



Ministère de l'Agriculture et de la Souveraineté alimentaire
Secrétariat Général

SERVICE DE LA STATISTIQUE ET DE LA PROSPECTIVE

3 rue Barbet de Jouy - 75349 Paris 07 SP
Site Internet : www.agreste.agriculture.gouv.fr

Directeur de la publication : Vincent Marcus

Rédacteur : Sébastien Raulo
Roselyne Trauchessec

Composition : SSP
Dépôt légal : à parution

© Agreste 2023

Cette publication est disponible à parution sur le site Internet de la statistique agricole
<http://www.agreste.agriculture.gouv.fr> (dans la rubrique Conjoncture)