



Février 2024- n° 2024 - 16

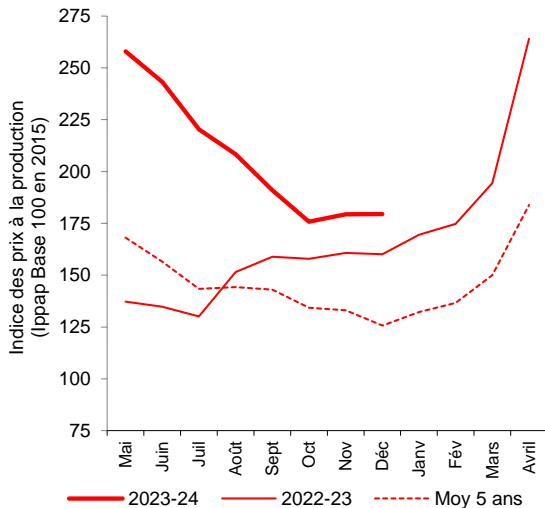
Infos rapides

Carotte - n°1/2

Un prix de la carotte élevé dans un contexte d'offre proche des campagnes précédentes

Selon les dernières estimations, la production 2023-2024 de carottes pour le marché du frais (337 700 tonnes) augmenterait de 2 % par rapport à la campagne précédente. Les surfaces (9 980 ha) augmenteraient de 1 % sur un an. Au début de la campagne 2023-2024 (mai et juin), les prix étaient encore très élevés, dans la continuité de la campagne précédente. Les prix tendent à se normaliser ensuite, mais restent supérieurs à ceux de l'an dernier et aux niveaux moyens historiques.

Prix de la carotte à la production Des niveaux particulièrement élevés en début de campagne



Source : Agreste - Insee

Production nationale de carottes en frais Une récolte nationale stimulée par le bassin Ouest

Campagne de production 2023-2024 (mai 2023 à avril 2024)

Estimations au 01-Jan-2024

	Surface		Production	
	Total campagne	Evol 1 an	Total campagne	Evol 1 an
Ouest	2 168	1 %	85 246	9 %
Sud-Ouest	4 426	1 %	131 761	-2 %
Autres bassins	3 386	///	120 688	///
France	9 980	1 %	337 695	2 %

Unités : surface : ha production : t

Source : Agreste



**MINISTÈRE
DE L'AGRICULTURE
ET DE LA SOUVERAINETÉ
ALIMENTAIRE**

Liberté
Égalité
Fraternité

Les prévisions de production de carottes sont estimées à partir d'échantillons régionaux d'observations quantitatives et qualitatives, provenant de sources multiples. Les dernières prévisions ont été arrêtées au 1^{er} janvier 2024, sur la base de données transmises fin décembre 2023.

Production et surface

Les faits marquants : une évolution peu marquée des surfaces et de la production

Pour la campagne 2023-2024, les surfaces nationales implantées en carottes pour le marché du frais sont estimées à **9 980 hectares**. Elles augmenteraient légèrement sur un an, de 1 % dans les deux principaux bassins de production.

La production nationale de carottes commercialisée pour le marché du frais de la campagne 2023-2024 a débuté dans de bonnes conditions avec une météorologie favorable au développement des racines. Elle est attendue à **337 700 tonnes** sur la campagne, soit une hausse de 2 % par rapport à 2022-2023. La production recule toutefois de 2 % dans le bassin Sud-Ouest, principal bassin de production.

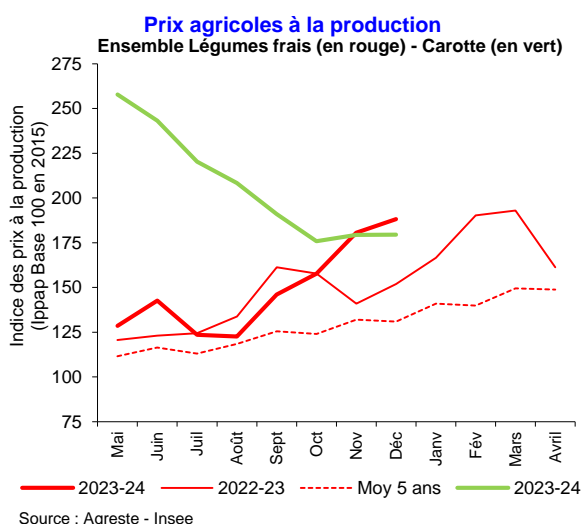
Commercialisation

Les faits marquants : à partir de novembre, une offre pénalisée par les conditions climatiques

En début de campagne, l'activité export est active compte tenu d'une offre européenne déficitaire. Dans le même temps, l'activité sur le marché intérieur est moins dynamique. La campagne débute néanmoins avec des prix à la production de la carotte élevés, poursuivant la tendance de la fin de campagne précédente. Un commerce estival régulier mais sans grand dynamisme se met en place, les volumes et la qualité sont satisfaisants au niveau de la production, et les cours s'ajustent à la baisse au fur et à mesure de l'entrée en production des différents bassins. En septembre, le disponible s'étoffe mais les températures élevées détournent la demande et induisent quelques réajustements des prix à la baisse. Mi-octobre, l'activité manque toujours de dynamisme compte tenu des températures douces et les cours se stabilisent difficilement. La tempête Ciaran perturbe le marché début novembre avec des problèmes logistiques et d'électricité dans certains secteurs de la Manche, mais également avec des difficultés d'arrachages et un travail accru en atelier. Après cette tempête, la pluviométrie ne cesse de croître, ce qui complique l'accès aux parcelles et génère des problèmes sanitaires, et les rendements chutent.

En décembre, les cours sont fermes avec une offre réduite par des pertes aux champs : les prix de la carotte restent supérieurs de 12 % à ceux de la campagne 2022-2023 et de 43 % à ceux de la moyenne 2018-2022. Les prix de l'ensemble des légumes frais sont toutefois plus dynamiques.

Sur la période de mai à novembre 2023, le déficit du commerce extérieur de carottes pour le marché du frais (20 600 tonnes) se réduit de 35 % sur un an, principalement sous l'effet de la hausse de 63 % des exportations (44 500 tonnes contre 27 300 tonnes sur la même période en 2022-2023).



Commerce extérieur de la France entre janvier et novembre 2023

	Quantité (tonnes)		
	Importations	Exportations	Solde
Monde	133 332	52 538	-80 793
UE à 27	121 696	45 129	-76 567
Espagne	27 974	4 797	-23 177
Belgique	53 836	19 349	-34 488
Pays-Bas	23 288	3 211	-20 076
Portugal	8 409	1 111	-7 298
Pologne	106	5 544	5 439
Pays tiers	11 635	7 409	-4 226

Situation au 01-Jan-2024

Source : Douanes

Méthodologie

Les données de conjoncture légumière (surfaces, productions et calendriers) sont fournies selon le découpage par bassins de production représenté sur la carte ci-dessous. Au sein d'un bassin, les données pour les régions non enquêtées sont estimées en appliquant aux données de la Statistique agricole annuelle (SAA) l'évolution moyenne dans les régions enquêtées du bassin. Quand l'ensemble des régions d'un bassin sont non enquêtées, l'estimation est fournie par les données de la SAA corrigées par l'évolution moyenne des bassins enquêtés.

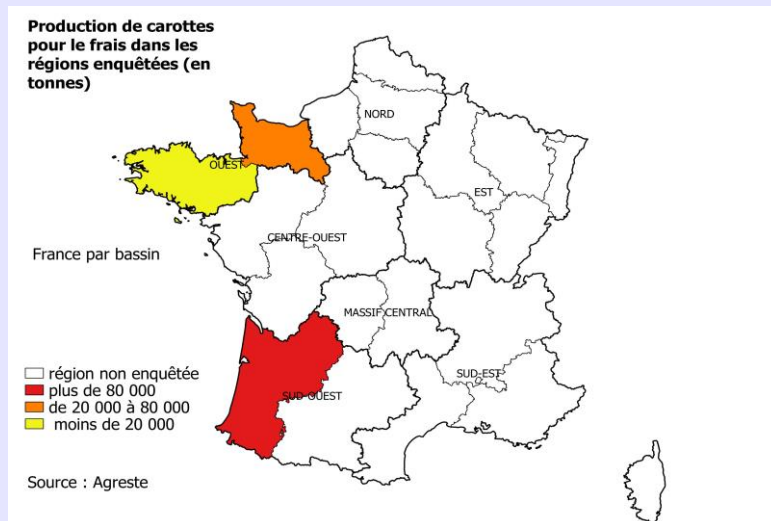
Le niveau d'observation reste l'ancienne région (nomenclature en 22 régions) car le découpage retenu pour les bassins s'appuie sur des critères climatiques.

L'enquête de conjoncture "**Carotte**" concerne uniquement la carotte consommée en frais (primeur et conservation). Elle porte sur 3 régions réparties dans 2 bassins de production :

- **OUEST** : Les régions Basse-Normandie et Bretagne représentent 23 % de la production nationale ;
- **SUD-OUEST** : La région Aquitaine représente 40 % de la production nationale ;

L'ensemble de ces régions représente en 2022, 63 % de la production française de carottes primeur et de conservation (les carottes destinées à l'industrie sont exclues).

Crise conjoncturelle : définition, seuils et détermination, consulter le [site RNM de FranceAgriMer rubrique indicateurs de marchés](#)



Composition des bassins de production	
Bassin	Région
Centre-Ouest	Centre, Pays-de-la-Loire, Poitou-Charentes
Est	Alsace, Bourgogne, Champagne-Ardenne, Franche-Comté, Lorraine
Massif-Central	Auvergne, Limousin
Nord	Haute-Normandie, Ile-de-France, Nord-Pas-de-Calais, Picardie
Ouest	Basse-Normandie, Bretagne
Sud-Est	Corse, Languedoc-Roussillon, Provence-Alpes-Côte d'Azur, Rhône-Alpes
Sud-Ouest	Aquitaine, Midi-Pyrénées

Calendrier de publication des infos rapides - Carotte :
Janvier - Mai

Pour en savoir plus

Toutes les séries conjoncturelles publiées pour le thème de cette Infos Rapides sont présentes dans l'espace « Données en ligne » du site Internet de la statistique agricole :

www.agreste.agriculture.gouv.fr

Agreste : la statistique agricole



Ministère de l'Agriculture et de la Souveraineté alimentaire
Secrétariat Général

SERVICE DE LA STATISTIQUE ET DE LA PROSPECTIVE

3 rue Barbet de Jouy - 75349 Paris 07 SP
Site Internet : www.agreste.agriculture.gouv.fr

Directeur de la publication : Vincent Marcus
Rédacteur : Sébastien Raulo
Roselyne Trauchessec
Composition : SSP
Dépôt légal : à parution

© Agreste 2024

Cette publication est disponible à parution sur le site Internet de la statistique agricole
<http://www.agreste.agriculture.gouv.fr> (dans la rubrique Conjoncture)