

Août 2021 – n°2021 – 112

Infos rapides

[Données à télécharger au format tableau](#)

En juillet 2021, les prix à la production des produits agricoles augmentent de 8,2 % sur un an

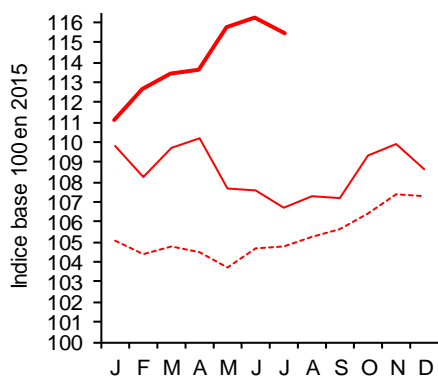
En juillet 2021, les prix à la production de l'ensemble des produits agricoles augmentent par rapport à juillet 2020 (+ 8,2 % en données brutes). La progression est soutenue, proche de celles observées lors des deux mois précédents (+ 8,1 % en juin et + 7,5 % en mai). La hausse reste en grande partie portée par celle des céréales et des oléagineux, malgré un tassement des cours des céréales. L'augmentation sur un an des prix des porcins est moins importante qu'en juin, en raison du ralentissement de la demande asiatique.

Après une série de hausses ininterrompues depuis le début de l'année, les prix tendent à se stabiliser sur un mois, depuis juin (+ 0,1 % en données corrigées des variations saisonnières).

Les prix à la consommation des produits alimentaires et des boissons non alcoolisées augmentent (+ 0,9 % sur un an et + 4,6 % par rapport à la moyenne 2016-2020).

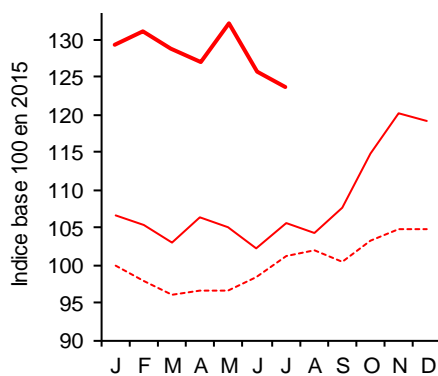
Ensemble des prix à la production des produits agricoles

En juillet 2021, des prix toujours en hausse sur un an



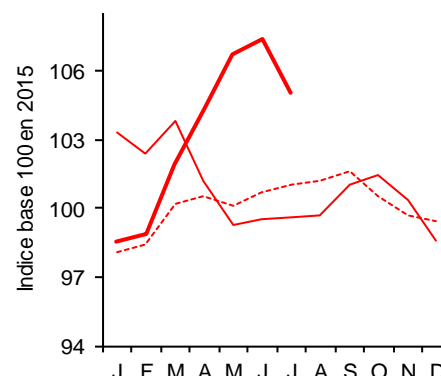
Prix des céréales

Des cours supérieurs à ceux de juillet 2020 et à la moyenne 2016-2020



Prix des animaux de boucherie

Les prix restent fermes sur un an



— 2021 — 2020 - - - - Moyenne 2016-2020

Source : Insee, Agreste-données brutes

Source : Insee, Agreste-données brutes

Source : Insee, Agreste-données brutes



Avertissement :

Conformément aux directives européennes, les indices de prix des produits agricoles à la production sont diffusés en base 100 en 2015 depuis les résultats de janvier 2018.

Les faits marquants

En juillet 2021, les prix à la production des produits agricoles s'accroissent à un rythme soutenu sur un an

En juillet 2021, les prix à la production de l'ensemble des produits agricoles augmentent de façon soutenue (+ 8,2 % en données brutes), à un rythme proche de ceux de mai et juin (respectivement + 7,5 % et + 8,1 %). Ils sont toutefois quasiment stables sur un mois (+ 0,1 % en évolution mensuelle des données corrigées des variations saisonnières), après avoir été en hausse régulière depuis le début de l'année.

Les prix des céréales sont de nouveau en nette augmentation sur un an et par rapport aux cours moyens 2016-2020, sous l'effet d'une demande toujours au rendez-vous. Ils marquent toutefois légèrement le pas par rapport aux mois précédents, en lien avec l'arrivée sur le marché international des productions de la zone de la mer Noire et le rebond des récoltes de céréales à paille en France.

L'envolée des prix des oléagineux se poursuit (près de 50 % au-dessus des cours de 2020 et des niveaux moyens 2016-2020), sur fond de conditions de cultures sèches en Amérique du Nord, de flambée des prix de l'huile de palme et de récoltes limitées en France (colza).

Depuis mai 2021, les prix des vins sont supérieurs à ceux de 2020 et à la moyenne des prix sur cinq ans, à la faveur de l'amélioration des perspectives à l'exportation et de la sortie du confinement en France.

Les prix des fruits dépassent nettement ceux de juillet 2020 (+ 25 %), ainsi que les cours moyens sur la période 2016-2020 (+ 42 %). Malgré une météo peu propice à la consommation des fruits d'été, les prix sont soutenus par la faiblesse de l'offre qui résulte des diverses intempéries subies depuis le printemps.

En juillet 2021, les cours de l'ensemble des légumes se raffermissent sous l'effet notamment de la bonne tenue des prix des tomates, qui bénéficient de productions limitées et de l'intérêt des consommateurs pour les variétés de segmentation (anciennes ou de petits calibres). En revanche, malgré une offre modérée, les prix des melons baissent sur un an ; les offres promotionnelles n'ont pas suffi à dynamiser une demande freinée par la fraîcheur des températures.

Face au ralentissement de la demande asiatique et à la concurrence accrue sur le marché européen, les cours des porcins reculent de 8,5 % sur un mois, se rapprochant ainsi des cours moyens 2016-2020. Ils restent toutefois supérieurs à ceux de 2020. Les prix des gros bovins restent élevés, en particulier ceux des vaches, en lien avec le dynamisme de la consommation de viande française et l'offre restreinte. Les prix des veaux de boucherie restent bien supérieurs aux prix bas de 2020. La baisse saisonnière des prix est peu marquée sous l'effet de la reprise de la demande. En repli depuis juin, les prix des ovins restent au-dessus de ceux de 2020 et des cours moyens 2016-2020, en lien avec la fête de l'Aïd. Les prix du lait de vache bénéficient de la bonne orientation du marché des produits laitiers. Depuis juin, en lien notamment avec des prévisions de production en hausse, les prix des œufs ne dépassent guère ceux de 2020.

En juillet 2021, les prix à la consommation des produits alimentaires et des boissons non alcoolisées augmentent (+ 0,9 % sur un an et + 4,6 % par rapport à la moyenne 2016-2020), sous l'effet de la progression des prix des viandes, des fruits et des légumes.

Les indicateurs

En juillet 2021, les prix des grandes cultures restent les principaux contributeurs à la hausse des prix à la production de l'ensemble des produits agricoles

	Pondérations 2015	Ippap base 100 en 2015			Glissement annuel			Evolution en % par rapport à la moyenne quinquennale			Contri- bution (*)
		mai-21	juin-21	juil-21	mai-21	juin-21	juil-21	mai-21	juin-21	juil-21	
Ensemble	100 000	115,7	116,3	115,5	7,5	8,1	8,2	11,6	11,1	10,2	8,2
Grandes cultures	25 434	134,1	128,1	127,3	18,1	15,7	12,6	27,1	20,7	18,0	3,4
Céréales	15 247	132,2	125,6	123,6	25,7	22,7	17,2	36,8	27,7	22,2	2,6
Blé tendre	9 036	128,0	122,8	123,5	15,2	16,7	13,5	31,1	24,1	20,0	1,2
Maïs	2 693	164,2	146,2	134,2	60,7	43,2	26,7	60,4	40,0	29,2	0,7
Orge	2 583	124,9	122,3	119,7	35,3	26,9	23,2	33,7	27,7	21,6	0,5
Oléagineux	3 979	141,3	137,7	140,5	46,7	44,7	43,7	49,1	45,9	47,9	1,6
Colza	3 075	143,9	139,8	143,6	45,8	43,3	41,9	49,7	46,1	48,4	1,2
Tournesol	730	130,8	128,1	126,5	50,0	49,1	49,6	47,5	45,0	45,0	0,3
Pomme de terre	2 890	175,4	162,6	162,1	-12,7	-15,5	-15,9	1,8	-3,9	-4,3	-0,8
Vins	20 011	106,9	107,7	106,2	3,2	4,0	3,6	0,6	1,1	0,0	0,7
Vins AOP	11 166	110,3	111,9	108,6	5,7	8,2	7,8	-0,1	1,1	-0,7	0,8
Vins avec et sans IG	2 547	99,8	98,8	101,4	6,3	0,9	1,0	4,8	2,6	1,9	0,0
Produits de l'horticulture	3 497	104,3	102,9	103,6	-2,8	-2,6	-0,3	-0,8	0,7	1,7	0,0
Autres produits végétaux	3 318	98,1	98,1	98,2	1,5	1,6	1,6	-2,9	-3,1	-3,0	0,0
Fruits	3 233	149,2	152,6	152,6	14,5	15,0	24,9	30,9	36,0	42,2	0,9
Légumes	4 471	115,0	114,9	119,3	-3,3	-2,5	12,2	10,3	4,5	13,9	0,5
Bétail	19 340	106,8	107,4	105,0	7,6	7,9	5,5	6,7	6,7	4,0	1,0
Gros bovins	11 153	101,1	102,3	103,1	4,9	3,9	4,3	3,3	4,0	4,9	0,4
Veaux	1 962	96,6	95,2	94,7	12,7	12,9	12,4	1,3	1,9	3,0	0,2
Ovins	1 371	116,8	113,4	111,2	14,5	9,6	6,6	18,7	16,8	12,8	0,1
Porcins	4 854	121,1	122,3	111,8	9,6	14,1	5,4	12,7	11,2	0,1	0,3
Volailles et lapins	5 985	105,3	106,4	107,1	4,9	5,6	6,3	6,2	7,4	8,3	0,4
Lait de vache	13 527	110,4	113,9	117,1	3,5	6,1	6,9	9,1	10,7	10,6	1,0
Œufs	1 609	108,2	110,5	95,7	-18,3	1,8	-0,5	5,4	10,3	3,9	0,0

Source : Insee, Agreste-données brutes

* Contribution à l'évolution annuelle de l'indice d'ensemble

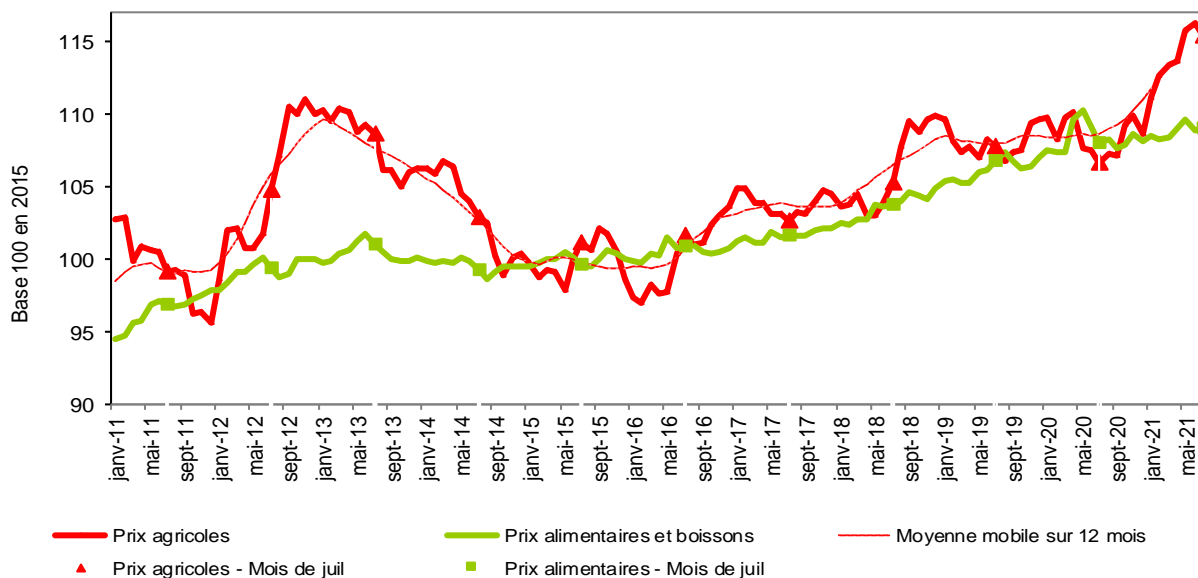
France y c. DOM	Pond. 2015	Ipc base 100 en 2015			Glissement annuel			Evolution en % par rapport à la moyenne quinquennale			Contribution (*)
		mai-21	juin-21	juil-21	mai-21	juin-21	juil-21	mai-21	juin-21	juil-21	
Produits alimentaires et boissons non alcoolisées	3 000	109,7	108,9	109,0	-0,5	-0,3	0,9	4,8	4,4	4,6	0,9
Produits alimentaires	1 360	110,4	109,4	109,6	-0,5	-0,3	1,0	5,1	4,7	4,9	0,9
Pains et céréales	215	104,1	103,8	104,0	-0,2	-0,1	0,3	2,4	2,1	2,3	0,0
Viandes	390	108,8	109,3	109,3	0,1	0,6	1,2	5,0	5,5	5,4	0,3
V. de bœuf et veau	103	107,9	108,7	108,7	0,2	1,3	2,4	4,0	4,8	5,0	0,2
V. de mouton, agneau, chèvre	16	111,0	111,6	112,2	1,6	2,2	4,2	5,7	6,4	6,8	0,0
V. de porc	27	110,1	110,2	109,5	-2,8	-2,2	-0,2	5,8	5,3	4,9	0,0
V. de volailles	63	107,1	107,6	107,8	1,4	3,2	3,5	4,8	5,5	5,5	0,1
Autres viandes	7	111,9	113,7	116,4	0,7	2,9	4,4	5,6	6,9	9,4	0,0
Poissons et crustacés	96	118,2	116,7	117,6	-1,1	-1,5	2,5	6,7	5,4	6,4	0,2
Laits, fromages, œufs	219	104,0	103,9	104,1	0,3	0,6	0,0	2,6	2,6	2,6	0,0
Huiles et graisses	35	115,9	116,6	116,2	0,0	0,2	-0,2	6,2	6,5	6,1	0,0
Fruits	97	136,7	130,9	129,0	0,5	0,3	2,7	13,1	10,9	11,3	0,2
Fruits frais	88	141,0	134,1	131,8	0,3	0,1	3,1	14,6	12,0	12,4	0,2
Légumes	138	119,1	114,9	116,4	-3,8	-3,5	2,6	9,7	8,3	9,4	0,3
Légumes frais	74	135,4	125,5	126,3	-5,7	-6,3	5,2	17,3	13,6	15,0	0,3
Sucres, confitures, chocolat, confiserie et produits glacés	107	101,8	101,7	101,8	-0,1	-0,4	-0,2	0,5	0,4	0,4	0,0
Produits alimentaires n.c.a.	63	98,9	98,8	98,7	0,4	0,1	-0,1	1,1	1,0	0,9	0,0
Boissons non alcoolisées	135	103,0	103,2	103,1	0,0	0,2	-0,1	1,7	1,9	1,7	0,0
Cafés, thés et cacao	44	101,6	102,1	102,1	-0,9	-0,2	-0,6	0,1	0,6	0,5	0,0

Source : Insee

* Contribution à l'évolution annuelle de l'indice d'ensemble

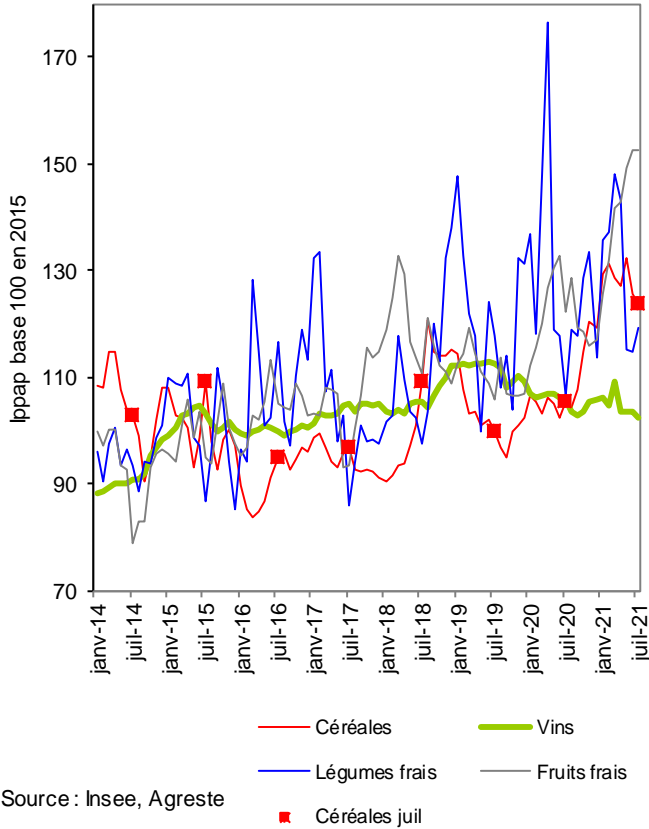
Mise en perspective

En juillet 2021, hausse sur un an plus marquée des prix à la production des produits agricoles que des prix à la consommation des produits alimentaires



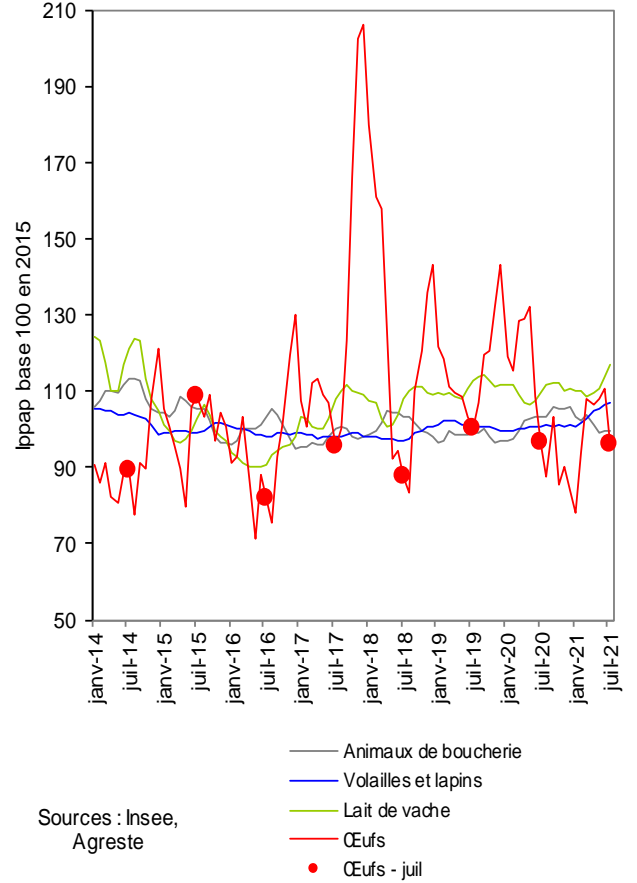
Source : Insee

En juillet 2021, hausse des prix à la production des céréales sur un an



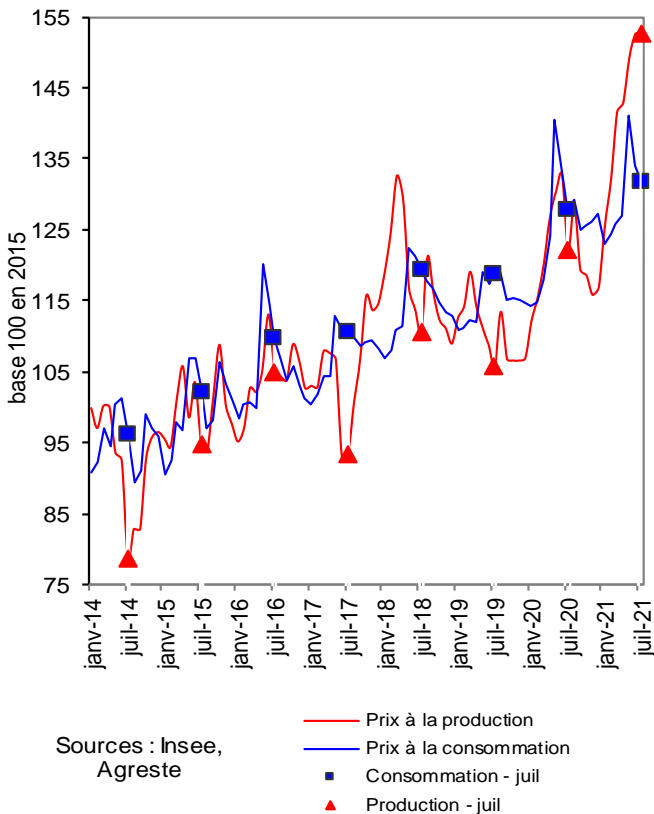
Source : Insee, Agreste

En juillet 2021, stagnation des prix à la production des œufs par rapport à juillet 2020



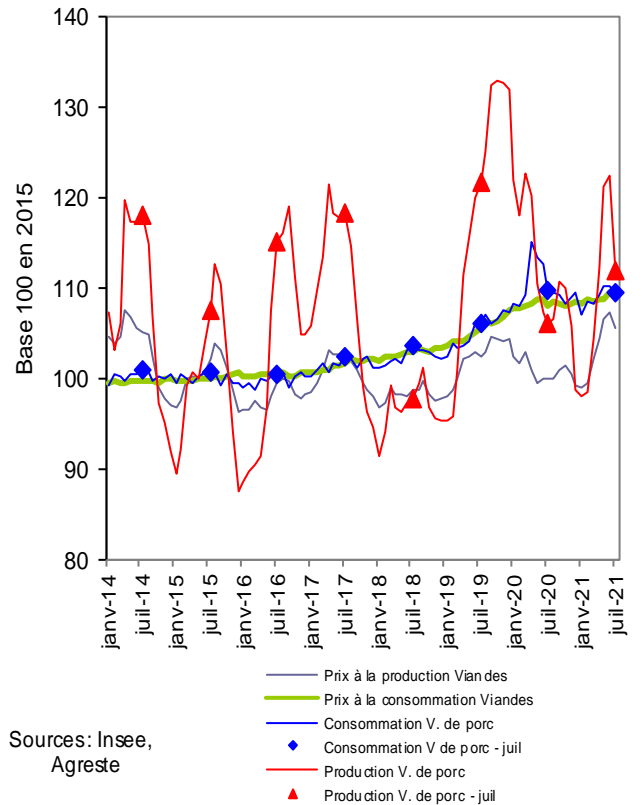
Sources : Insee, Agreste

Fruits frais : les prix à la production du panier de juillet 2021 progressent plus que ceux à la consommation



Sources : Insee, Agreste

En juillet 2021, hausse des prix à la production du porc et quasi-stabilité à la consommation



Sources : Insee, Agreste

Sources et définitions

- Les prix agricoles et alimentaires, intervenant aux deux grands stades de commercialisation des produits agricoles en amont et en aval de la filière, sont mesurés respectivement par l'indice des prix des produits agricoles à la production (Ippap) et l'indice des prix à la consommation (IPC).
- L'Ippap mesure l'évolution des prix des produits vendus par les agriculteurs. Il est élaboré à partir de l'observation des prix du marché, en particulier dans les enquêtes et relevés réalisés par FranceAgriMer-RNM (Réseau des nouvelles des marchés) et le Service de la statistique et de la prospective (SSP) du ministère en charge de l'agriculture et de l'alimentation. Il est calculé par l'Insee et, pour les fruits et légumes, par le SSP. Les séries sont calculées et publiées en base 2015.
- Les prix des produits alimentaires et boissons non alcoolisées, achetés par les ménages, sont mesurés par l'indice des prix à la consommation, calculé par l'Insee. L'IPC, en base 1998 jusqu'en décembre 2015, est passé en base 2015 en 2016. A cette occasion, les données ont été rétropolées jusqu'en 1990.
- Pour les deux indices et pour s'affranchir des variations saisonnières, le commentaire porte généralement sur leur évolution en glissement annuel. Le glissement annuel rapporte le niveau atteint un mois donné à celui du même mois de l'année précédente : c'est le taux d'évolution en %. Les prix à la production mesurés par l'Ippap étant très fluctuants, leur évolution en glissement annuel est toujours comparée à leur évolution par rapport au prix moyen des mêmes mois des cinq années précédentes (moyenne quinquennale). Quand les cours sont comparés au mois précédent, les données sont alors corrigées des variations saisonnières (CVS).

Pour en savoir plus

- Toutes les séries conjoncturelles concernant les prix à la production annuels et mensuels depuis 1968, et aussi les prix à la consommation des produits alimentaires et boissons non alcoolisées annuels et mensuels depuis 1990, sont présentes dans l'espace « Données en ligne » du site Internet de la statistique agricole : <http://agreste.agriculture.gouv.fr/page-d-accueil/article/donnees-en-ligne>
- Les séries conjoncturelles concernant les prix à la production annuels et mensuels depuis 2005, et aussi les prix à la consommation des produits alimentaires et boissons non alcoolisées annuels et mensuels depuis 1998 sont également disponibles dans l'espace « Conjoncture – Séries mensuelles (bulletin)
- Les Infos rapides « Prix agricoles et alimentaires » publiées mensuellement depuis septembre 2007 (sauf en juillet et octobre)



Agreste : la statistique agricole

Ministère de l'Agriculture et de l'Alimentation
Secrétariat Général
SERVICE DE LA STATISTIQUE ET DE LA PROSPECTIVE
3 rue Barbet de Jouy - 75349 Paris 07 SP
Site Internet : www.agreste.agriculture.gouv.fr

Directrice de la publication : Corinne Prost
Rédacteur : Annie Delort
Composition : SSP
Dépôt légal : à parution

© Agreste 2021

Cette publication est disponible à parution sur le site Internet de la statistique agricole
<http://www.agreste.agriculture.gouv.fr>(dans la rubrique Conjoncture)