

Août 2023 – n°2023 – 102

Infos rapides

Données à télécharger au format [tableur](#)

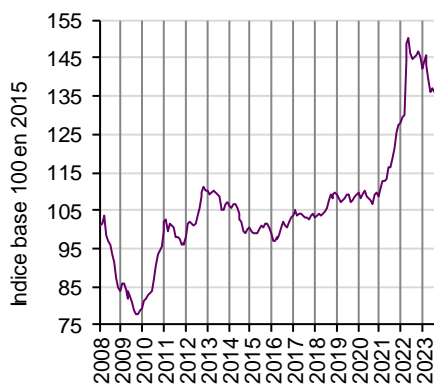
En juillet 2023, le recul sur un an des prix à la production des produits agricoles se poursuit : - 6,0 %, après - 6,3 % en juin

En juillet 2023, en rythme annuel, les prix à la production de l'ensemble des produits agricoles reculent de nouveau : - 6,0 %, après - 6,3 % en juin. Les prix des céréales et des oléagineux contribuent fortement à la poursuite du repli global des prix. À l'exception des prix du bétail et du lait de vache, les prix des autres produits diminuent également, parfois pour la première fois depuis le début de l'année comme ceux des fruits. Les prix de l'ensemble des produits restent toutefois élevés, supérieurs de 16,9 % aux prix moyens 2018-2022.

Dans le même temps, les prix à la consommation des produits alimentaires et des boissons non alcoolisées continuent de ralentir sur un an (+ 13,2 % en juillet, après + 14,3 % en juin). Ils restent cependant fermes. Les prix à la consommation des fruits accélèrent même.

Ensemble des prix à la production des produits agricoles

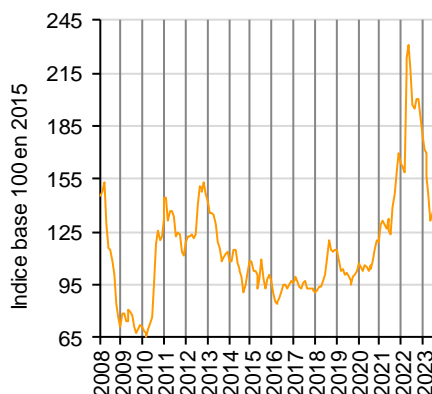
En recul en juillet mais toujours élevés



Source : Insee-données CVS

Prix à la production des céréales

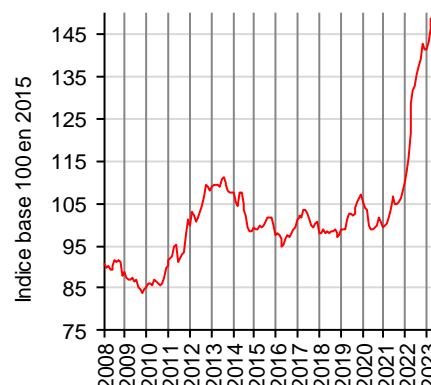
Des niveaux proches de ceux de 2021, malgré un certain rebond sur un mois



Source : Insee-données CVS

Prix à la production des animaux de boucherie

Toujours hauts



Source : Insee-données CVS

Prix agricoles et alimentaires

Les faits marquants

En juillet 2023, les prix à la production des produits agricoles continuent de reculer sur un an (- 6,0 %, après - 6,3 %) tandis que les prix à la consommation des produits alimentaires ralentissent (+ 13,2 %, après + 14,3 %)

En juillet 2023, les prix à la production de l'ensemble des produits agricoles baissent sur un mois (- 0,8 %). Ils diminuent également de nouveau par rapport à l'année précédente (- 6,0 %, après - 6,3 % en juin). Ils restent toutefois encore nettement supérieurs à la moyenne des prix 2018-2022 (+ 16,9 %).

Malgré un certain rebond sur un mois lié au retrait de la Russie des négociations en vue de la reconduction du corridor en mer Noire, les bonnes perspectives de récoltes dans l'hémisphère Nord et la forte compétitivité des grains russes exercent une pression à la baisse sur les prix des céréales. Ils reculent ainsi de 28,2 % sur un an tout en étant au-dessus des prix moyens 2018-2022 (+ 11,5 %).

Les mêmes raisons géopolitiques poussent les prix des oléagineux à la hausse sur un mois. Ils sont cependant en net recul sur un an (- 27,6 %).

Les prix des vins demeurent en repli sur un an dans un contexte de consommation intérieure et extérieure toujours morose.

Pour la première fois depuis le début 2023, les cours de l'ensemble des fruits s'orientent à la baisse sur un an tout en restant supérieurs aux prix moyens 2018-2022. Les prix des abricots et des pêches-nectarines fléchissent du fait d'apports de saison importants.

Les tensions de début d'année concernant les prix des légumes frais sont moins fortes. Les cours des

tomates, notamment, baissent sur un an (- 26,0 %) en raison de l'offre abondante en gros calibres ; ceux des melons en revanche restent fermes (+ 9,0 %), la récolte peinant encore à s'étoffer.

Les prix de l'ensemble du bétail continuent de ralentir en glissement annuel. Ils se rapprochent ainsi de ceux de juillet 2022, à l'exception des cours des porcins, particulièrement dynamiques dans un contexte d'offre réduite en France et dans l'Union européenne (+ 23,6 % sur un an et + 52,7 % par rapport à la moyenne des cinq dernières années).

Les prix du lait de vache sont nettement moins vigoureux qu'en début d'année du fait du tassement des prix mondiaux des produits laitiers. Ils restent néanmoins supérieurs de 22,3 % aux prix moyens 2018-2022, soutenus par des disponibilités laitières toujours limitées.

Pour la première fois depuis le début de l'année, les prix des œufs diminuent sur un an mais l'offre restreinte par les différents épisodes d'influenza aviaire subis par la filière les maintient à des niveaux élevés.

En juillet 2023, les prix à la consommation des produits alimentaires et des boissons non alcoolisées continuent de ralentir sur un an (+ 13,2 %, après + 14,3 % en juin). Cependant, ils restent hauts. L'augmentation des prix des fruits est même plus forte qu'en juin.

Les indicateurs

Les prix à la production des fruits baissent ...

France y c. DOM	Pondérations 2015	Ippap base 100 en 2015			Glissement annuel			Evolution en % par rapport à la moyenne quinquennale			Contri- bution (*)
		mai-23	juin-23	juil-23	mai-23	juin-23	juil-23	mai-23	juin-23	juil-23	
Ensemble	100 000	135,3	137,1	135,4	-9,5	-6,3	-6,0	16,1	17,7	16,9	-6,0
Grandes cultures	25 434	141,6	143,5	149,5	-33,3	-27,9	-18,8	5,2	10,0	16,2	-6,1
Céréales	15 247	130,9	135,4	141,7	-43,2	-37,5	-28,2	-1,7	4,6	11,5	-5,9
Blé tendre	9 036	128,7	132,3	140,1	-45,7	-40,8	-30,3	-5,0	0,6	8,5	-3,8
Maïs	2 693	141,9	146,4	149,8	-37,9	-29,5	-27,3	1,6	10,1	13,7	-1,0
Orge	2 583	129,8	138,9	143,6	-43,6	-36,0	-23,7	0,2	8,9	16,9	-0,8
Oléagineux	3 979	111,8	115,7	126,6	-49,6	-41,4	-27,6	-13,1	-5,8	5,5	-1,3
Colza	3 075	110,8	115,6	126,5	-50,8	-42,9	-28,3	-15,5	-7,8	3,2	-1,1
Tournesol	730	111,1	111,5	122,0	-48,2	-37,3	-26,7	-7,3	-0,6	12,0	-0,2
Pomme de terre	2 890	276,7	264,1	267,6	30,5	30,4	30,2	49,6	49,6	51,3	1,2
Autres produits végétaux	3 318	108,4	108,7	109,6	-7,6	-6,9	-5,7	4,3	4,7	5,6	-0,2
Vins	20 011	110,3	111,0	108,9	-10,8	-5,8	-6,6	-0,2	1,5	0,3	-1,1
Vins AOP	11 166	112,1	112,8	108,3	-17,7	-10,3	-12,8	-3,8	-1,4	-3,4	-1,2
Vins avec et sans IG	2 547	97,3	99,7	103,2	-14,2	-12,6	-7,0	-2,8	-0,7	-0,7	-0,1
Produits de l'horticulture	3 497	109,3	111,3	112,6	3,6	5,3	4,0	3,6	7,3	8,4	0,1
Fruits frais	3 233	140,2	154,9	131,9	19,1	12,5	-8,5	12,1	19,9	3,8	-0,3
Légumes frais	4 471	128,5	142,7	123,5	6,6	16,0	-0,7	15,2	22,5	9,3	0,0
Bétail (hors équidés)	19 340	145,6	145,7	145,9	9,1	8,3	6,5	34,7	34,1	34,2	1,2
Gros bovins	11 153	141,7	142,3	140,0	2,8	1,9	0,0	32,7	32,1	29,5	0,0
Veaux	1 962	122,3	117,6	113,2	7,6	5,5	3,6	25,4	22,9	19,4	0,1
Ovins	1 371	130,5	129,5	128,8	3,0	2,7	1,0	19,6	20,7	20,2	0,0
Porcins	4 854	168,5	169,2	177,4	26,3	26,0	23,6	46,1	45,6	52,7	1,1
Volailles et lapins	5 985	136,4	135,2	133,1	12,2	5,8	-0,1	29,6	26,8	23,4	0,0
Lait de vache	13 527	141,4	141,5	144,2	5,3	2,8	1,9	26,1	23,5	22,3	0,3
Œufs	1 609	261,1	221,4	172,1	27,9	13,8	-13,3	102,4	81,1	48,9	-0,3

Sources : Insee, Agreste-données brutes

* Contribution à l'évolution annuelle de l'indice d'ensemble

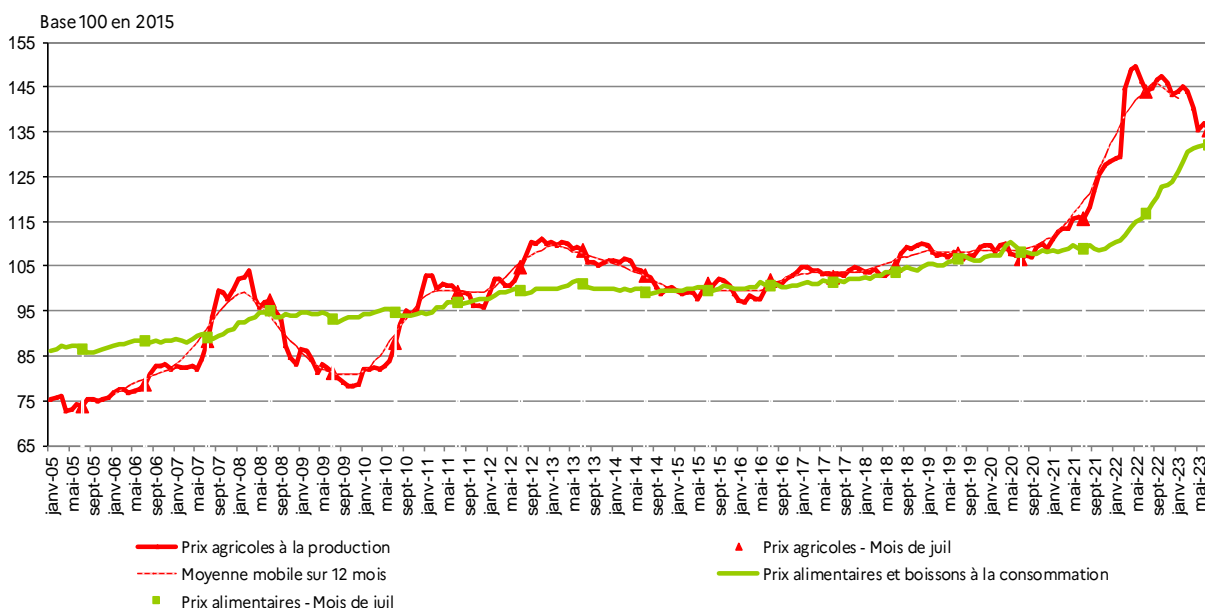
France y c. DOM	Pond. 2015	Ipc base 100 en 2015			Glissement annuel			Evolution en % par rapport à la moyenne quinquennale			Contribution (*)
		mai-23	juin-23	juil-23	mai-23	juin-23	juil-23	mai-23	juin-23	juil-23	
Produits alimentaires et boissons non alcoolisées	1 495	131,9	132,2	132,3	14,9	14,3	13,2	22,0	21,4	21,7	13,2
Produits alimentaires	1 360	132,8	133,1	133,2	15,0	14,3	13,2	22,4	21,6	21,9	12,1
Pains et céréales	215	126,0	126,3	126,5	14,8	14,1	13,1	20,9	20,9	20,9	1,8
Viandes	390	130,9	131,1	131,6	13,4	11,9	10,6	21,9	21,3	21,1	2,8
V. de bœuf et veau	103	127,6	127,9	127,8	8,9	7,6	6,7	18,8	18,2	17,7	0,5
V. de mouton, agneau, chèvre	16	131,4	131,8	131,8	7,7	6,8	6,3	19,3	19,2	18,8	0,1
V. de porc	27	128,5	127,8	128,9	12,3	10,0	9,7	18,4	17,6	17,6	0,2
V. de volailles	63	132,7	131,9	131,7	12,8	9,4	6,6	25,9	23,3	22,5	0,3
Autres viandes	7	136,9	135,7	136,3	12,0	10,5	9,0	22,2	21,1	20,9	0,0
Poissons et crustacés	96	140,7	141,0	141,4	10,2	9,4	8,4	20,1	19,7	20,1	0,6
Laits, fromages, œufs	219	131,5	131,9	132,5	20,7	19,8	17,9	26,5	26,4	26,8	2,5
Huiles et graisses	35	158,8	159,0	158,5	20,3	15,9	12,5	36,4	34,6	32,7	0,4
Fruits	97	146,1	147,4	146,6	7,7	9,3	10,5	21,9	13,9	16,0	0,8
Fruits frais	88	148,8	150,4	149,5	7,0	9,0	10,5	22,6	13,6	15,9	0,7
Légumes	138	143,3	143,0	140,7	17,1	16,9	15,0	21,5	23,2	23,4	1,5
Légumes frais	74	160,1	157,6	148,6	18,0	17,0	12,2	20,4	22,8	20,3	0,7
Sucres, confitures, chocolat, confiserie et produits glacés	107	122,3	122,4	123,1	16,8	16,3	15,9	19,7	19,7	20,2	1,0
Produits alimentaires n.c.a.	63	117,6	118,1	118,7	15,2	15,0	14,1	19,4	19,5	19,9	0,5
Boissons non alcoolisées	135	122,3	122,9	123,4	13,9	13,6	12,9	18,5	18,8	19,1	1,1
Cafés, thés et cacao	44	123,9	124,6	125,0	13,6	13,6	12,5	20,2	20,5	20,7	0,4

Source : Insee

* Contribution à l'évolution annuelle de l'indice d'ensemble

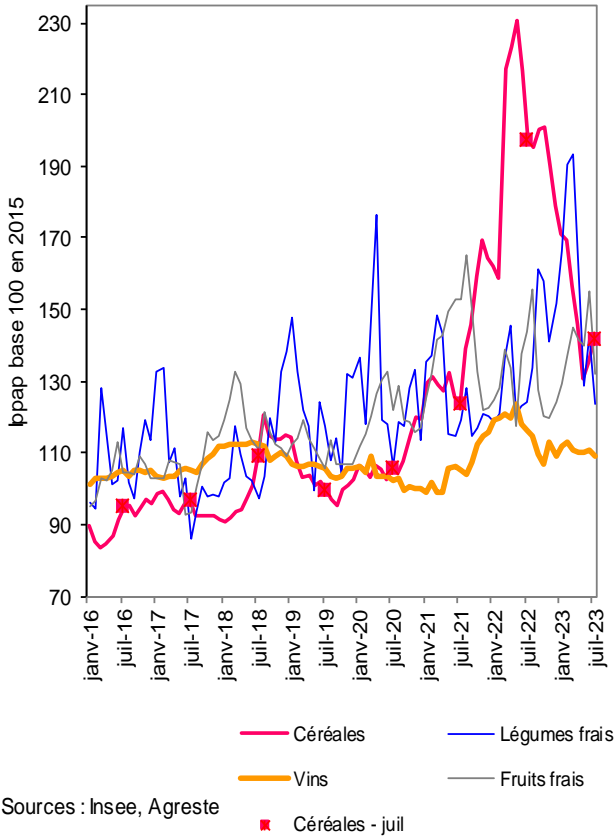
Mise en perspective

En juillet 2023, baisse des prix à la production des produits agricoles et hausse des prix à la consommation des produits alimentaires sur un an

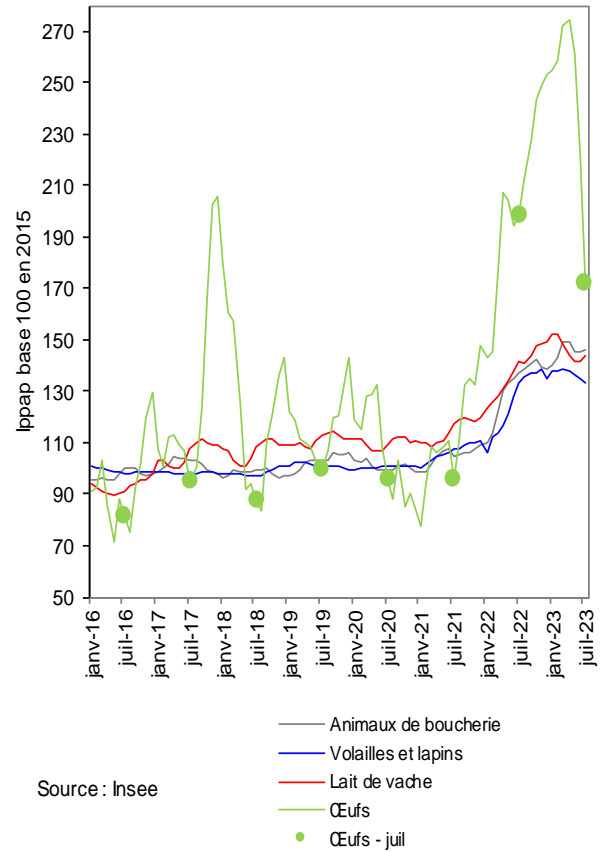


Source : Insee

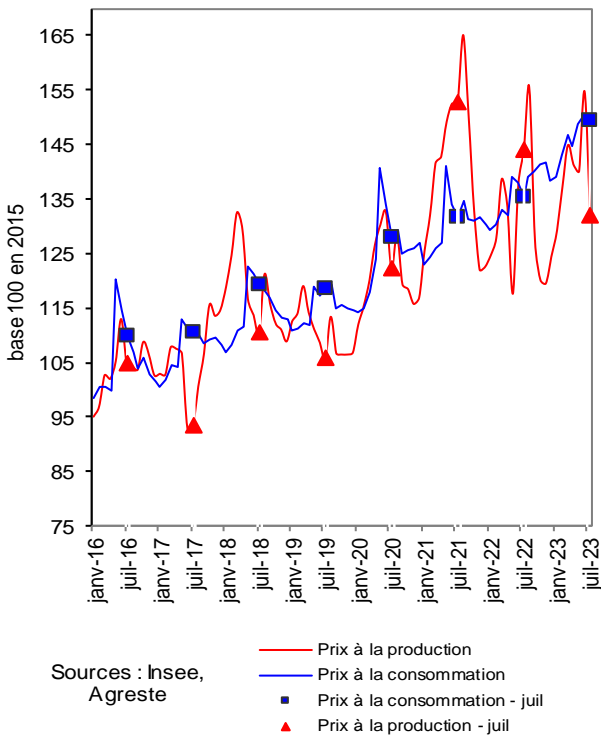
En juillet 2023, recul sur un an des prix à la production des céréales



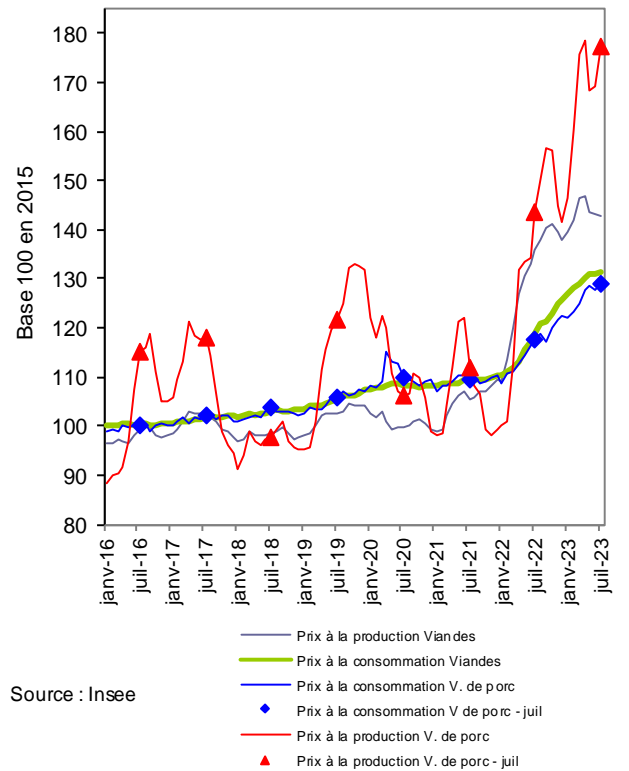
Des prix à la production des oeufs en repli



Fruits frais : en juillet 2023, baisse des prix à la production et hausse des prix à la consommation sur un an



Porc : sur un an augmentation plus forte des prix à la production que des prix à la consommation



Sources et définitions

- Les prix agricoles et alimentaires, intervenant aux deux grands stades de commercialisation des produits agricoles en amont et en aval de la filière, sont mesurés respectivement par l'indice des prix des produits agricoles à la production (Ippap) et l'indice des prix à la consommation (IPC).
- L'Ippap mesure l'évolution des prix des produits vendus par les agriculteurs. Il est élaboré à partir de l'observation des prix du marché, en particulier dans les enquêtes et relevés réalisés par FranceAgriMer-RNM (Réseau des nouvelles des marchés) et le Service de la statistique et de la prospective (SSP) du ministère en charge de l'Agriculture et de la Souveraineté alimentaire. Il est calculé par le SSP pour les fruits et légumes et par l'Insee pour les autres produits agricoles. Les séries sont calculées et publiées en base 2015.
- Les prix des produits alimentaires et boissons non alcoolisées, achetés par les ménages, sont mesurés par l'indice des prix à la consommation, calculé par l'Insee. L'IPC, en base 1998 jusqu'en décembre 2015, est passé en base 2015 en 2016. A cette occasion, les données ont été rétropolées jusqu'en 1990.
- Pour les deux indices et pour s'affranchir des variations saisonnières, le commentaire porte généralement sur leur évolution en glissement annuel. Le glissement annuel rapporte le niveau atteint un mois donné à celui du même mois de l'année précédente : c'est le taux d'évolution en %. Les prix à la production mesurés par l'Ippap étant très fluctuants, leur évolution en glissement annuel est toujours comparée à leur évolution par rapport au prix moyen des mêmes mois des cinq années précédentes (moyenne quinquennale). Quand les cours sont comparés au mois précédent, les données sont alors corrigées des variations saisonnières (CVS).

Pour en savoir plus

- Toutes les séries conjoncturelles concernant les prix à la production annuels et mensuels depuis 1968, et aussi les prix à la consommation des produits alimentaires et boissons non alcoolisées annuels et mensuels depuis 1990, sont présentes dans l'espace « Chiffres et analyses », rubrique « Données/Séries conjoncturelle » du site Internet de la statistique agricole : <https://agreste.agriculture.gouv.fr>
- Ces séries conjoncturelles sont également rassemblées dans le « Bulletin » mensuel de conjoncture (à partir de 2005 pour les prix à la production annuels et mensuels et de 1998 pour les prix à la consommation des produits alimentaires et boissons non alcoolisées annuels et mensuels), lui aussi disponible dans l'espace « Chiffres et analyses » du site Agreste, rubrique « Conjoncture – Bulletin ».
- Les Infos rapides « Prix agricoles et alimentaires » publiées mensuellement depuis septembre 2007 (sauf en juillet et octobre)



Agreste : la statistique agricole

Ministère de l'Agriculture et de la Souveraineté alimentaire
Secrétariat Général
SERVICE DE LA STATISTIQUE ET DE LA PROSPECTIVE
3 rue Barbet de Jouy - 75349 Paris 07 SP
Site Internet : www.agreste.agriculture.gouv.fr

Directrice de la publication : Vincent Marcus
Rédacteur : Annie Delort
Composition : SSP
Dépôt légal : à parution

© Agreste 2023

Cette publication est disponible à parution sur le site Internet de la statistique agricole
<http://www.agreste.agriculture.gouv.fr> (dans la rubrique Conjoncture)